

LE LIVRET POUR LES ENSEIGNANTS de Cycles 2 et 3

MC4
présente

QUELLE PLACE VOULONS-NOUS LAISSER
À LA NATURE SAUVAGE ?

un film de Jean-Michel Bertrand

MARCHE AVEC LES LOUPS

scénario de ARMAND AMAR, réalisé par JEAN-MICHEL BERTRAND, avec MARIE AMIBOYET, BORIS JOLIVET, THOMAS BESSON, LAURENCE BUCHMANN, ANTOINETTE CAROLINE MARET, JEAN PIERRE BAILLY, STÉPHANE MILLIÈRE, coproduction de MC4 AUVERGNE-RHÔNE-ALPES CINÉMA, PARTENARIAT CINÉMA + PARC NATIONAL DES ÉCRINS de LA SALAMANDRE et LA PROCIPEP, TERRES OUBLIÉES, le CENTRE NATIONAL DU CINÉMA ET DE L'IMAGE ANIMÉE, GEBEKA FILMS, FRANCE TÉLÉVISIONS DISTRIBUTION

TUBIN LEFT © Photos: MC4/Bernard Baudry/Thierry Lubert



AGIR pour la
BIODIVERSITÉ

AU CINÉMA
LE 15 JANVIER



FONDATION
GoodPlanet

WWW.GEBEKAFILMS.COM



FONDATION
NICOLAS HULOT
POUR LA NATURE
ET L'HOMME

salamandre
Parce que la nature est belle

*« Après avoir disparu pendant près de 80 ans et malgré les obstacles,
les loups sont en train de retrouver leurs anciens territoires »*

MARCHE AVEC LES LOUPS

Un film
de Jean-Michel Bertrand

Production Jean-Pierre Bailly – MC4
France / 2019 / 1h28 / visa n° 148.269

Sortie le 15 janvier 2020



Sur le site www.gebekafilms.com sont téléchargeables les informations complémentaires : affiche, dossier de presse, bande-annonce, visuels...

« Marche avec les loups » de Jean-Michel Bertrand, au cinéma le 15 janvier, est un film adapté à un public jeune (à partir de 7 ans) et répond aux programmes du cycle 3 sur le vivant, sa diversité, les fonctions qui le caractérisent mais également le peuplement d'un milieu. Si le loup est bien présent dans le film, le réalisateur offre une grande leçon d'émerveillement et de compréhension devant la nature et toutes les formes du vivant qu'il rencontre. Le film répond ainsi complètement aux directives transverses d'éducation à l'environnement et de développement durable.

Ce document d'accompagnement vous présente une introduction à la biodiversité et prend le loup pour objet d'étude. Il est un appui au visionnage par la classe du film au cinéma.

Pour organiser une projection scolaire, rien de plus simple : contactez la salle de cinéma la plus proche et demandez la possibilité d'organiser une séance scolaire. Ou si vous ne disposez pas des coordonnées du cinéma de votre ville, adressez- nous un court mel avec votre ville, le cinéma souhaité, le nombre d'élèves envisagé, et la date qui vous conviendrait (durée du film 1 h 28) à l'adresse info@gebekafilms.com

En prolongement, des associations partenaires proposent des interventions scolaires sur le thème de l'Education à l'Environnement et Développement Durable (voir en fin de document).





4 1 — AU COEUR DU SAUVAGE

Le thème de ce nouveau film est la dispersion des jeunes loups, la territorialité des grands prédateurs et l'équilibre du nombre d'individus composant une meute. Cet équilibre n'est pas choisi par les humains mais par les loups eux-mêmes qui ne supportent pas d'être trop nombreux sur le territoire qu'ils ont choisi, à l'image des aigles mais aussi des renards.

Une nouvelle immersion au cœur du sauvage, des dizaines de bivouacs en toute saison pour partager l'intimité du grand prédateur et soulever cette question essentielle de notre rapport à la nature et au sauvage. Au cœur de ce tournage, Jean-Michel Bertrand s'est déplacé sur des distances assez considérables à travers les Alpes jusqu'aux confins du Jura sur les traces de ces jeunes loups qui quittent leur meute et cherchent un territoire où s'installer. Une aventure sauvage guidée par la curiosité et l'envie de comprendre le fonctionnement social des grands prédateurs et aussi l'émerveillement d'approcher leur intimité ; parfois avoir le privilège de croiser leur regard.

« *Au cours des années passées dans la vallée sauvage au contact de la meute, j'ai pu observer de mes yeux le fonctionnement des grands équilibres primordiaux auxquels sont soumis les animaux sauvages et notamment les grands prédateurs. Il y a urgence à préserver ce monde sauvage dans nos sociétés de plus en plus urbanisées. C'est l'une de mes obsessions. J'ai constaté que le nombre de loups présents sur le territoire restait sensiblement le même d'année en année. C'est en fait la quantité de proies disponibles qui régule le nombre de prédateurs présents sur le territoire. Le loup est donc un caractère territorial, ce qui signifie que la meute constituée défend son territoire contre les intrus et ne supporte pas un trop grand nombre d'individus sur ce fameux territoire. Les jeunes vont devoir partir à la conquête de nouveaux espaces disponibles. On appelle ces jeunes loups erratiques les loups dispersés.... Ce sont eux qui vont me donner l'occasion de quitter la vallée sauvage et dans leur sillage, de vivre une nouvelle aventure. Un nouveau défi, une enquête complexe et passionnante entre nature sauvage et civilisation dévastatrice.* »

Jean-Michel Bertrand

2 — UNE INTRODUCTION À LA BIODIVERSITÉ

QU'EST-CE QUE LA BIODIVERSITÉ ?

Notre planète se distingue par une grande diversité de vie à la fois visible et invisible. De la bactérie à la baleine, de la pâquerette au baobab, du désert à la forêt tropicale, tout est biodiversité. Ce mot rendu célèbre par le scientifique américain Edward O. Wilson à Rio en 1992 est une contraction de diversité biologique ou «biodiversity» pour qualifier le tissu vivant de notre planète. Il recouvre l'ensemble des formes de vie sur terre, les relations qui existent entre elles et avec leur milieu depuis l'origine commune de la vie, c'est-à-dire plus de 4,5 milliards d'années. La biodiversité se décline à plusieurs niveaux, diversité des gènes, des espèces dont l'homme et des écosystèmes. Elle prend aussi en compte toutes les échelles de taille, d'espace et de temps, des micro-organismes aux éléphants, de la flaque d'eau à la forêt amazonienne, ou même de la biosphère, de quelques secondes aux ères géologiques. Dans l'univers du vivant, tout est relié, tout est interdépendant. Parce qu'elle est aussi le fruit de nos relations avec le monde vivant, la culture est considérée par un bon nombre d'experts comme partie intégrante de la biodiversité.

LA BIODIVERSITÉ, C'EST AUSSI

Un univers à découvrir puisque nous ne connaissons qu'une petite partie des êtres vivants de la planète et que de nombreuses espèces vivantes disparaissent avant même qu'elles ne soient connues.

En constante évolution dont le rythme permet l'adaptation des espèces ou, s'il s'accélère, engendre leur disparition.

Un univers basé sur la différence et la complémentarité entre les êtres vivants à l'origine de la diversité culturelle des sociétés humaines (langues, croyances, traditions, régime alimentaire, art, etc...)

L'univers du vivant vulnérable, complexe et unique qui conditionne notre futur par les biens et les services que l'humanité en retire.

A QUOI SERT LA BIODIVERSITÉ ?

La biodiversité assure de nombreux services relatifs à l'eau, l'air, le climat ou aux paysages.

Elle a une valeur écologique, économique et éthique que l'homme ne peut remplacer.

C'est toujours vital grâce aux services écologiques indirects apportés par le fonctionnement naturel des écosystèmes et dont l'importance est considérable en termes économiques et sociaux. Ces services incluent le maintien de la qualité de l'atmosphère, la régulation du climat, le contrôle de la qualité de l'eau et du cycle hydrologique, la formation et la fertilité des sols : autant de phénomènes naturels qui nous procurent nourriture, médicament, matières premières et beaucoup d'autres biens et services dont nous avons besoin et que nous ne savons ni créer ni reproduire.

Par exemple

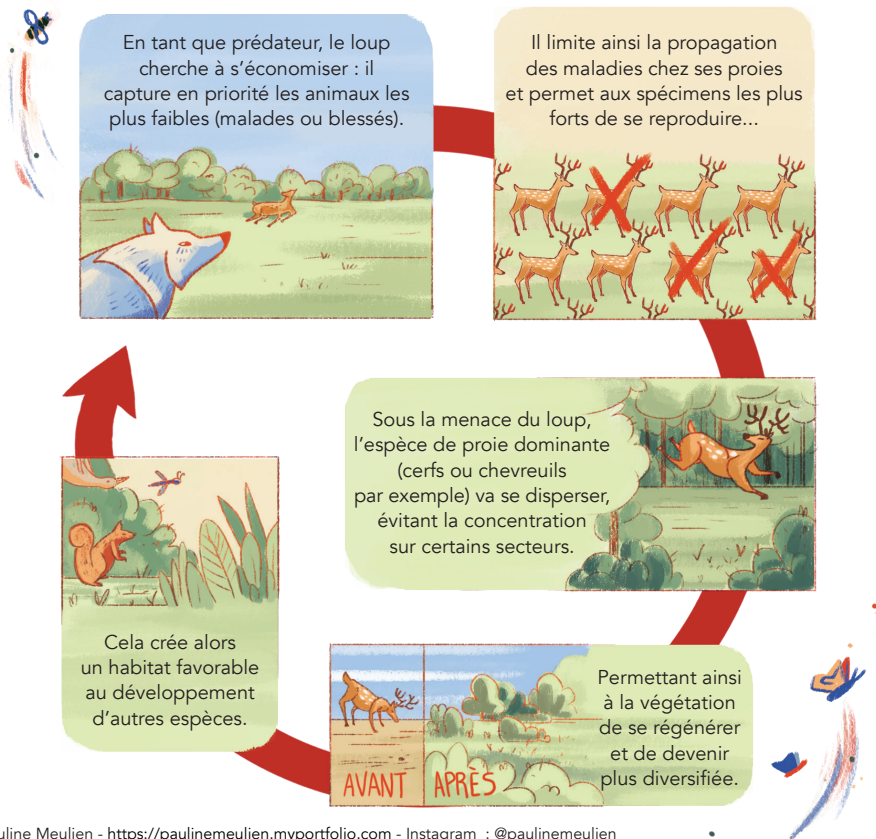
Les forêts fournissent du bois, interviennent dans le cycle de l'eau, préviennent l'érosion et les inondations, tempèrent le climat, transforment les déchets organiques en nutriment ou en matières telles que le pétrole et le gaz et en période de croissance stockent du carbone qui autrement contribuerait à l'effet de serre.

©Fondation Nicolas Hulot pour la Nature et l'Homme



3 — UN MAILLON ESSENTIEL DE LA BIODIVERSITÉ, UN ATOUT POUR LES FORÊTS.

Le loup exerce une régulation «sanitaire» en prélevant des individus plus faibles, malades ou parasités. En tant que grand prédateur, il limite la densité des populations de ses proies et garantit la bonne santé des écosystèmes forestiers. En effet, il permet de réduire la dégradation de la flore et des forêts en régulant les grands ongulés (cerfs, chevreuils, sangliers) qui, en surpopulation peuvent mettre en péril la quantité et la disponibilité des ressources alimentaires d'un territoire (consommation des jeunes pousses, écorçage, impact sur la diversité végétale).



Illustratrice : Pauline Meulien - <https://paulinemeulien.myportfolio.com> - Instagram : @paulinemeulien
Illustration issue de la brochure Le loup et Nous, réalisée pour France Nature Environnement en collaboration avec Augustin Discart, Mélodie Bucheret et Mathilde Eysseric

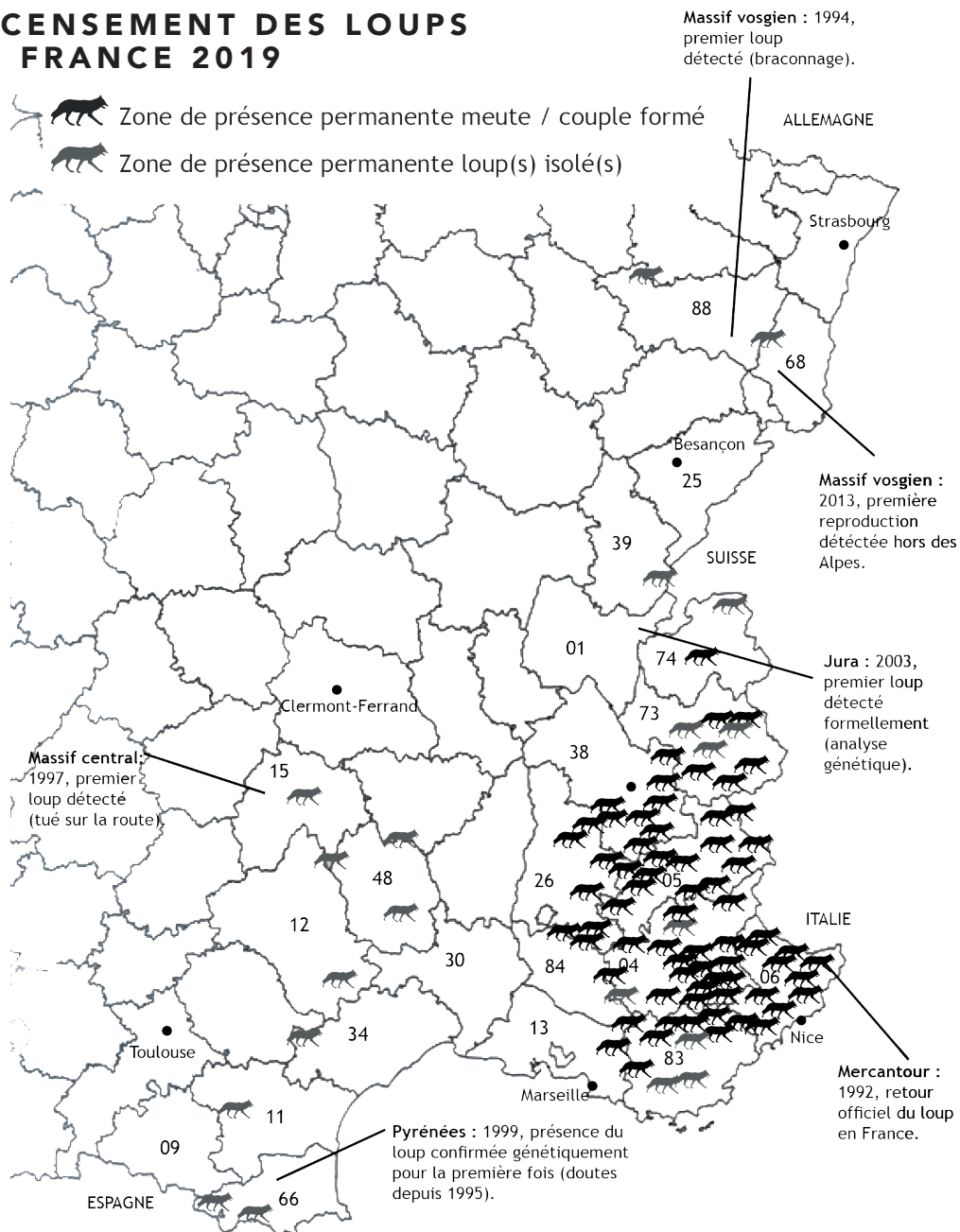


« Quelle place voulons-nous laisser à la nature sauvage ? »

(Jean-Michel Bertrand)

4 — D'OU VIENT-IL ?

RECENSEMENT DES LOUPS EN FRANCE 2019



Les premiers indices de loups dans les Alpes du Sud datent de la fin des années 1980. La première observation de loups authentifiée a été faite en novembre 1992 dans le Parc national de Mercantour.

Les loups n'ont pas été ré-introduits en France, ils sont arrivés à la suite d'une recolonisation par étapes de l'Italie depuis le massif des Abruzzes (centre de l'Italie).

Cette reconquête s'est faite à la faveur de plusieurs facteurs :

- La protection légale
- La présence de nombreux ongulés sauvages
- La déprise agricole qui a favorisé aussi bien les proies que les prédateurs. Les superficies en cours de boisement se sont étendues.

UNE EXCEPTIONNELLE CAPACITÉ DE DISPERSION

Les analyses génétiques ont montré que les loups présents en France proviennent de la souche italo-alpine. Le taux d'hybridation avec le chien reste très faible, conforme aux autres populations européennes. Les loups sont capables de traverser des zones habitées et les grandes infrastructures de transport. Ils ont traversé des espaces urbanisés en Italie du Nord et ont traversé la vallée du Rhône, l'obstacle le plus difficile pour cette espèce en France pour rejoindre le Massif Central.

Quelques années après les premières observations attestées dans les Alpes maritimes, leur arrivée s'est faite dans les Alpes avec des incursions dans tous les massifs montagneux et régions situés autour : Vosges, Jura, Massif Central, Pyrénées. Au-delà de ces massifs, il n'y a aucune raison biologique ou écologique pour que les loups se limitent à la montagne et l'espèce devrait pouvoir s'installer dans la plupart des régions françaises.

5 — BIOLOGIE DU LOUP

Je vois très bien dans la nuit, mais aussi de loin, devant et sur les côtés.

Je peux entendre certains sons jusqu'à 10 km.

Je peux sentir la présence d'un animal à plus de 3 km ou 3 jours après son passage.

Avec mes 42 dents, ma mâchoire est bien plus puissante que celles des hommes.

Lorsque je trotte, je pose ma patte arrière exactement dans la trace de ma patte avant.



Une faim de loup

Je mange des petits rongeurs, des oiseaux, des lapins, des renards, des chevreuils, des cerfs, des sangliers, des chamois, des mouflons mais aussi des sauterelles et des myrtilles comme le montre le film...

Je peux rester plusieurs jours sans manger comme je peux engloutir 10 kg de viande en un seul repas (environ 100 steak hachés).

Je me nourris des animaux faibles ou malades, les plus forts continuent de vivre dans la nature

Fiche d'identité

Régime alimentaire : carnivore

Longueur : 1.4m à 1.8 m dont 30 à 40 cm pour la queue.

Hauteur à l'épaule : 60 à 80 cm

Poids : 25 à 40 kilos en France

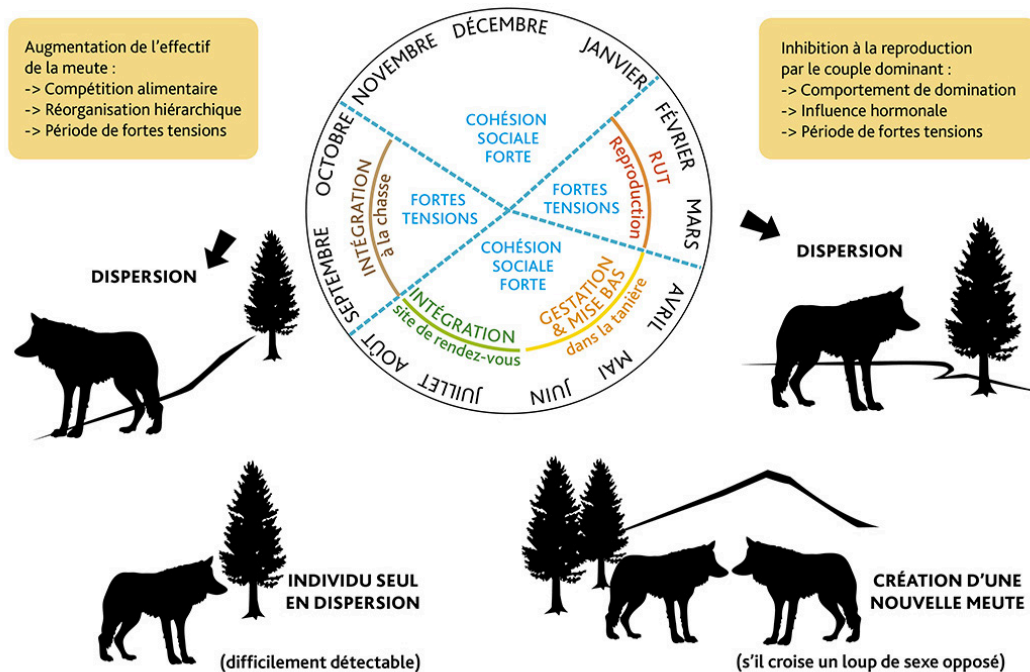
Durée de vie : de 8 à 16 ans

©Aspas

5 — COMPORTEMENT ET MODE DE VIE : UNE ESPÈCE SOCIALE

LE LOUP VIT EN MEUTE SEDENTARISEES

Schéma annuel de la vie d'une meute



© ONCFS

La meute est composée d'un couple reproducteur (le couple dit alpha) et de ses descendants de différentes générations antérieures. La cohésion est forte au sein de la meute, et l'organisation hiérarchique aussi. Des loups non affiliés peuvent exceptionnellement être intégrés à la meute, notamment si la structure sociale du groupe est fragile. En France la meute est en moyenne composée de 4 à 5 loups mais peut comprendre jusqu' à 10 loups, hors période de reproduction ou d'élevages des jeunes (juin-octobre) où l'effectif du groupe est plus important.

Le nombre de loups au sein de la meute est régulé par plusieurs facteurs : les naissances, les morts, les dispersions.

En effet, un individu peut quitter la meute entre sa deuxième et sa cinquième année, jusqu'à une nouvelle zone de vie ou de reproduction. La dispersion s'explique principalement par la recherche de partenaires pour accéder à la reproduction, la compétition pour accéder à la nourriture lorsque le groupe grandit ainsi que par des comportements d'évitements sociaux.

Dans « Marche avec les loups », le réalisateur suit un jeune loup qui a quitté sa meute à la recherche de sa nouvelle zone de vie.

La dispersion caractérise la dynamique des populations de loups. Elle permet la colonisation de nouveaux secteurs, la création de nouvelles meutes et un brassage génétique essentiel. Les loups peuvent parcourir des distances importantes, ce qui explique parfois la constitution de meute, loin des territoires d'origine.

©Aspas

6 — LE LOUP ET LE PASTORALISME

Le loup a disparu depuis tellement longtemps que les bergers et les éleveurs avaient perdu l'habitude de travailler en sa présence. De plus, la mutation de l'élevage de montagne facilite les attaques : abandon d'une grande partie de l'élevage bovin au profit des moutons surtout dans les Alpes du Sud ; troupeaux de plus en plus importants qui pour des raisons économiques ne sont pas souvent sous la surveillance d'un berger.

PRINCIPES DE PRÉVENTION

L'Etat finance des moyens de prévention qui ont montré leur efficacité mais ils ne peuvent éviter toutes les attaques.

La présence d'un berger et parfois d'un aide berger est nécessaire car même en l'absence du loup, le berger veille au bien-être et au bon état sanitaire du troupeau, prévient les accidents, et assure une bonne gestion de l'herbe pour éviter le surpâturage. Il faut des chiens de protection, sélectionnés pour protéger les brebis.

Il est de plus préconisé de regrouper le troupeau de nuit.

QUELQUES PRÉCAUTIONS À SUIVRE LORSQUE VOUS ÊTES EN RANDONNÉE :

Tenez vos chiens en laisse et descendez de votre vélo. A proximité d'un troupeau, contournez-le et ne le traversez pas. A votre approche, si le chien de protection aboie et vient droit sur vous c'est qu'il fait son travail. Il ne faut pas crier, courir, ou le menacer. Dès qu'il est sûr que vous n'êtes pas une menace pour les brebis, le chien repartira vers son troupeau.

© France Nature Environnement



7 — L'AVIS DES FRANÇAIS SUR LE LOUP

LES FRANÇAIS ET LE LOUP

extrait du sondage «les français et le loup»

Le jugement global à l'égard de la place du loup en France

Question : Vous personnellement, êtes-vous tout à fait, plutôt, plutôt pas ou pas du tout d'accord avec cette phrase : « Un animal comme le loup a sa place dans la nature en France ».

	Ensemble (%)
TOTAL D'accord	76
• Tout à fait d'accord	32
• Plutôt d'accord	44
TOTAL Pas d'accord	24
• Plutôt pas d'accord	18
• Pas du tout d'accord	6
TOTAL.....	100

L'adhésion à l'éradication totale du loup en France

Question : Vous personnellement, êtes-vous tout à fait, plutôt, plutôt pas ou pas du tout favorable à l'éradication totale du loup en France ?

	Ensemble (%)
TOTAL Favorable	20
• Tout à fait favorable	6
• Plutôt favorable	14
TOTAL Pas favorable	80
• Plutôt pas favorable	36
• Pas du tout favorable	44
TOTAL.....	100

8 — QUELQUES IDÉES FAUSSES SUR LE LOUP

Le loup est un carnivore comme les autres avec une dentition spécialisée, un système digestif simple, des griffes robustes, un cerveau développé. Il est taillé pour les longues marches, la course et la capture de proies diverses. En France les loups pèsent entre 25 et 40 kilos soit le poids d'un labrador.

Le loup un nouveau venu ?

Un nouveau venu présent... depuis 400 000 ans

Les loups sont connus en Europe depuis 2 millions d'années avec l'espèce *Canis Etruscus*. Le loup gris actuel *Canis Lupus* apparaît en France il y a 400.000 ans. L'homme de Néanderthal émerge il y a 250 000 ans et notre espèce *Homo Sapiens* colonise l'Europe il y a 50 000 ans. Nous cohabitons alors avec les loups pendant des dizaines de milliers d'années.

Le loup, un problème pour la faune sauvage ?

Oui les loups mangent des chevreuils. Le loup est un grand prédateur.

En France, il capture essentiellement des chevreuils, des cerfs, des chamois, des izards, des mouflons et des sangliers. Le loup ne fait pas disparaître le gibier. Il régule les populations sauvages de cervidés sans pour autant les faire disparaître, sans quoi il disparaîtrait lui aussi. Le loup disperse les ongulés, limitant ainsi les concentrations locales qui peuvent avoir un impact négatif sur les forêts.

Incompatible avec le pastoralisme ?

Oui la prédation sur certains troupeaux domestiques est une réalité.

Lorsque rien ne l'en empêche techniquement, un loup peut s'en prendre au bétail plus facile à capturer que ses proies naturelles. Beaucoup de troupeaux ne sont pas l'objet de prédation, mais certains le sont régulièrement, par des loups ou par des chiens. Surtout lorsque d'immenses troupeaux sont laissés presque sans gardiennage ou sans protection efficace. Mais la cohabitation avec les loups est possible. Il existe toute une série de mesures de protection des troupeaux largement prise en charge par l'Etat : salaire des bergers, clôture, chien de protection. Bien sûr, ceci implique une préoccupation nouvelle pour les éleveurs qui n'ont pas connu la présence de prédateurs naturels depuis quelques générations, et ça n'est souvent pas facile. Mais la cohabitation fonctionne, dès lors que les mesures de protection du bétail sont bien adaptées, et qu'elles sont mises en œuvre correctement.

9 — EXPRESSIONS

Avoir une faim de loup :
avoir très faim

Un froid de loup :
un froid très rigoureux

Etre connu comme le loup blanc :
être très connu

Quand on parle du loup :
personne qui survient quand on parle d'elle

Entre chien et loup :
se dit quand la luminosité ne permet plus de distinguer
un chien d'un loup

Hurler au loup :
se joindre aux autres pour attaquer ou critiquer

Se jeter dans la gueule du loup :
se jeter de sa propre initiative dans un grand danger

Connaissez-vous d'autres expressions ?



10 — ASSOCIATIONS



ASPAS

L'Association pour la Protection des Animaux Sauvages est une organisation non gouvernementale 100% indépendante. L'Aspas œuvre pour la protection de la faune sauvage, pour la préservation du patrimoine naturel et pour la défense des droits des usagers de la nature. Elle réalise des expositions, des diaporamas et édite des guides et brochures pour sensibiliser le grand public à la nécessité de protéger les milieux et les espèces.



CAP LOUP

Créé en 2014, CAP Loup est un ensemble d'associations de protection de la nature rassemblées autour d'un objectif commun : la protection du loup en France.

Nos associations se réunissent pour agir en faveur de la protection du loup, pour assurer la présence de l'espèce en France et permettre la cohabitation entre le loup et les activités humaines.

LPO (Ligue pour la Protection des Oiseaux)

Créée en 1912, la LPO œuvre au quotidien pour la sauvegarde de la biodiversité. Son activité s'articule autour de trois grandes missions : la protection des espèces, la conservation des espaces et l'éducation et la sensibilisation à l'environnement. Agréée par le ministère de l'Éducation nationale, la LPO est reconnue comme association complémentaire de l'enseignement public. Elle propose à tous les publics et plus particulièrement aux scolaires des activités pédagogiques pour la découverte de la biodiversité en privilégiant l'exploration de terrain !

En 2019 ce sont plus de 400 000 personnes qui ont été sensibilisées (40% de scolaires) notamment dans le cadre de sorties nature et de séjours de tourisme nature. [Consulter la liste des relais locaux du réseau LPO](#)

FNE

France Nature Environnement est la fédération française des associations de protection de la nature et de l'environnement. Elle est la porte-parole d'un mouvement de 3500 associations, regroupées au sein de 64 organisations adhérentes, présentes sur tout le territoire français, en métropole et outre-mer. Certaines associations œuvrent dans tous les domaines de la protection de l'environnement, à l'échelle régionale ou départementale. D'autres sont plus spécialisées et se concentrent sur un territoire et/ou un sujet spécifique. Les modes d'actions sont très variés et cette diversité fait toute la richesse de la fédération, unie dans le même but : faire progresser la protection de la nature en France, convaincus que la parole d'une fédération est toujours plus efficace que des expressions éparpillées.

Rachel Louiset sera votre interlocutrice pour trouver un animateur en milieu scolaire dans votre région (rachel.louiset@fne.asso.fr / 07 49 05 07 56)

FERUS (« ce qui est sauvage » en latin) s'est donné pour objectifs de favoriser :

- la réussite du retour naturel du loup,
- le maintien et le renforcement des populations d'ours,
- le retour et le maintien des populations de lynx.

Depuis plus de 20 ans FERUS milite pour la cohabitation grands prédateurs / troupeaux domestiques.

Depuis sa création, l'association a mis en place une politique de concertation et de dialogue avec des éleveurs qui reconnaissent aux prédateurs le droit de vivre. FERUS est ainsi présent sur le terrain afin de faciliter cette coexistence.

FFCAM Créé en 1874, le Club alpin français (CAF) est l'une des plus anciennes associations consacrées à la pratique et à la connaissance de la montagne sous tous ses aspects. En 1996, le Club alpin devient fédération sportive. Elle prend le nom de Fédération française des clubs alpins et de montagne (FFCAM) en 2004.

La FFCAM se donne pour mission de rendre accessible au plus grand nombre une pratique autonome et responsable de la montagne. Dans cet esprit, elle contribue à la formation et à la sécurité des usagers de la montagne, à l'aménagement du territoire et à la protection du milieu naturel, à l'élaboration et à la transmission d'une culture montagnarde.

Fondation GoodPlanet

Prolongement du travail artistique et de l'engagement pour l'environnement de Yann Arthus-Bertrand, la Fondation GoodPlanet a pour objectifs de placer l'écologie et la solidarité au cœur des consciences et de susciter l'envie d'agir concrètement pour la Terre et ses habitants. Créée en 2005, la Fondation GoodPlanet propose des projets artistiques (7 milliards d'Autres, HUMAN...) et pédagogiques pour sensibiliser le plus large public à travers le monde. Elle soutient également 25 projets solidaires et environnementaux dans 12 pays. En juillet 2015, la Ville de Paris accorde à la Fondation GoodPlanet la concession du Domaine de Longchamp pour une durée de 30 ans. Premier lieu dédié à l'écologie et la solidarité à Paris inauguré en mai 2017, gratuit et ouvert à tous, la Fondation GoodPlanet célèbre le partage et la bienveillance.



AGIR pour la BIODIVERSITÉ



FONDATION
GoodPlanet



Fédération Connaître et Protéger la nature

La Fédération Connaître et Protéger la Nature est constitué de plus de 700 clubs Nature et familles. Le mouvement CPN milite pour multiplier les «expériences de Nature» auprès des jeunes et des moins jeunes. De par ses activités de publication d'ouvrages et d'outils naturalistes et pédagogiques, l'organisation de formations et l'animation du réseau des CPN, notre association est reconnue depuis plus de 35 ans. fcpn.org

Les « mal-aimés », les « indésirables », les « nuisibles »... Ils font peur, ils gênent, ils dégoutent parfois, ils ne laissent jamais indifférent ! Chez les CPN, nous aimons TOUTE la nature et souhaitons mieux la connaître et la protéger. Notre but : les faire connaître au plus grand nombre pour mieux vivre avec eux... Vous souhaitez nous aider dans cette formidable aventure ? Rejoignez la joyeuse communauté des CPN et menez votre propre enquête sur lesmalaimésadore.org

Fondation pour la Nature et l'Homme

Créée en 1990, la FNH est reconnue d'utilité publique, apolitique et non confessionnelle

Face au péril écologique et climatique, la FNH est convaincue qu'il faut engager une métamorphose de nos sociétés vers des modèles basés sur la préservation du patrimoine naturel, l'accès équitable aux ressources, la solidarité et le bien-être de tous les êtres humains. Elle s'est donné pour mission d'engager la transition nécessaire pour y parvenir, en faisant émerger des solutions pérennes et en incitant au changement des comportements individuels et collectifs.

Justice sociale, nouveaux modèles économiques responsables et démocratie sont au coeur de toutes ses actions



Les Editions de la Salamandre

Née il y a 35 ans de la passion d'un enfant pour la nature, La Salamandre est une maison d'édition indépendante et sans but lucratif. Elle crée et diffuse des contenus innovants pour faire aimer la nature tout près de chez soi. A travers ses magazines, livres, films... elle fédère une large communauté et sensibilise des dizaines de milliers de foyers.

www.salamandre.org



Merci à ces Associations partenaires qui ont contribué à la promotion du film



Document promotionnel non contractuel
www.gekekafilms.com - ©Gebeka Films 2019