



LE CINEMA BURLESQUE

Définition : Genre cinématographique qui repose sur des gags visuels et un comique de gestes avec des situations et des événements inattendus, accidentels voire absurdes et reposant sur des stéréotypes.

C'est une vision de la vie déformée, exagérée faite de performances physiques, de bagarres, de courses poursuites.

Héritage du burlesque : Les artistes du début du burlesque viennent principalement du cirque (pantomime), de la commedia dell'arte ou encore du music-hall.

Les caractéristiques du burlesque :

- Insertion de l'absurde et d'éléments irrationnels dans un récit.
- Recherche esthétique mise au service du rire (cadrage, montage sonore, gestion du temps)
- Gag en trois temps : exposition du récit, développement, chute.
- Le rythme est l'un des fondements de la construction du comique burlesque (découpage, montage, jeu d'acteur).
- Comiques de gestes, de situations, de répétitions, de caractères
- Le personnage : souvent confronté aux représentants de l'ordre, ou des bourgeois qui exploitent la misère humaine.
- Chaque personnage a sa propre marque de fabrique (costumes, accessoires, gestuelle).
- Plan large souvent utilisé pour montrer le décor, le corps de l'acteur, les objets.
- Utilisation du **Slapstick** pour marquer la violence de manière disproportionnée (Extrait de *For heaven's sake* avec Harold Lloyd)

Les origines :

Le premier film burlesque date de 1895 (en même temps que la fiction à la création du cinématographe), c'est *L'arroseur arrosé* réalisé par Louis Lumière qui est déclaré comme tel. Le court-métrage fait 49 secondes (ce qui représente 17 m de pellicule).

1905/1910 - Max Linder

La première grande vedette du cinéma burlesque est Max Linder.

Il débute au cinéma en 1905 et invente en 1910 le personnage de Max, dandy élégant et séducteur toujours coiffé d'un haut de forme. Il devient rapidement une star mondiale et tournera en France et aux États-Unis plus d'une centaine de films.

Extrait : *Le chapeau de Max*.

L'AGE D'OR DU CINEMA BURLESQUE (1912 – 1927)

1914 - Charlie Chaplin

Chaplin se considère comme son disciple. Il va lui aussi inventer et mettre au point un personnage inoubliable, un archétype : Charlot, un vagabond. Quelques accessoires sont indissociables de son personnage : chapeau melon, canne et petite moustache. Il invente également une gestuelle unique, nervosité de l'ensemble du corps, bougeant sans cesse ses mains et ses pieds de manière apparemment incontrôlée. Il critique beaucoup dans ses films les injustices sociales.

Au cours de sa carrière, on remarquera que son personnage évolue.

Extrait : *Le cirque*.

1920 – Buster Keaton

En 1920, Keaton devient une vedette à part entière avec son look bien spécifique : petit chapeau plat et surtout visage impassible contrairement aux autres comiques de l'époque aux visages très expressifs voire grimaçants.

Sous le surnom de Malec ou de Frigo, Keaton impressionne par ses acrobaties, ses contorsions, ses chutes. C'est un véritable cascadeur et l'on admire sa remarquable maîtrise du corps et de l'espace qui l'entoure. Ses gags ont une précision mathématique.

Il connaît son heure de gloire entre 1920 et 1930 mais ne parvient pas à franchir l'étape du cinéma parlant. Son comique est en effet exclusivement basé sur le visuel.

Extrait : *Le frigo déménageur*

1927 - Laurel et Hardy

Le duo se crée en 1927. Basé sur deux physiques et caractères opposés, un gros dominateur Hardy et un maigre craintif et pleurnichard, Laurel qui déclenche catastrophe sur catastrophe. Stan est naturellement maladroit et destructeur mais parfois agit de manière consciente pour se venger d'Hardy qui lui-même se venge et ainsi de suite jusqu'au paroxysme.

Le cinéma parlant arrive et Laurel et Hardy devront dans un premier temps doubler eux-mêmes leurs voix en français et en allemand, ce qui explique qu'on leur attribuera un accent américain dans les doublages français réalisés par la suite.

LE BURLESQUE PARLANT (A partir de 1927)

1953 - Jacques Tati

Il démarre au music-hall dans les années 30 et joue des petits rôles au cinéma.

En 1953, il invente le personnage de Mr Hulot (silhouette allongée et un peu raide, chapeau, imperméable, parapluie et pipe au bec) que l'on retrouvera dans ses films suivants. Une des caractéristiques de ses films est la rareté des dialogues (toujours secondaires) mais l'importance attachée aux sons (de la ville, des machines). Mr Hulot est également un personnage en décalage par rapport à la société de consommation en pleine expansion et ses incessantes avancées techniques.

Extrait : *Mon oncle*.

LE BURLESQUE CONTEMPORAIN (A partir des années 60)

1964 - Louis de Funès

Bien connu du grand public français mais également très apprécié par Johnny Depp (entre autres), De Funès compose un personnage aussi populaire que paradoxalement désagréable, agressif, égoïste. Issu du théâtre, ce sont ses capacités à mimer et faire des grimaces qui sont les caractéristiques de son humour, le tout exécuté dans une frénésie étourdissante. Il joue souvent un personnage de persécuteur face à plus faible que lui mais rapidement lâche devant plus fort que lui.

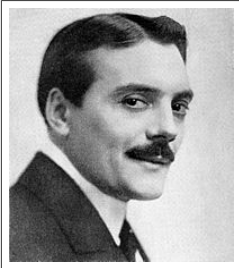
Il est remarqué au cinéma dans le petit rôle de l'épicier Jambier dans « La traversée de Paris » 1956. En 1964, il obtient un succès considérable avec « Le gendarme à St Tropez » (1964) et va enchaîner succès sur succès jusqu'à la fin des années 70.

On peut encore mentionner aussi : Jim Carrey, Woody Allen, Pierre Etaix, Mr Bean...

Le cinéma burlesque à l'ère du cinéma muet à travers ses plus importants représentants

Synthèse d'une partie de la frise « Histoire du cinéma burlesque », disponible sur ciclic (<http://upopi.ciclic.fr/apprendre/l-histoire-des-images/histoire-du-cinema-burlesque>) + Wikipedia et autres sites, par A. Loiseau.

Un précurseur : le français Max Linder



Max Linder (1883-1925) à Paris, est une des plus grandes vedettes comiques au temps du cinéma muet ; son jeu et ses inventions ont notamment influencé la création du personnage de Charlot (Charlie Chaplin).

Il crée le personnage de « Max », jeune dandy élégant, hâbleur, porté sur le beau sexe, toujours mêlé à des aventures loufoques dont il se tire avec brio. Il est doté d'un physique reconnaissable : costumes élégants, avec chapeau haut-de-forme (parfois melon), petite moustache.

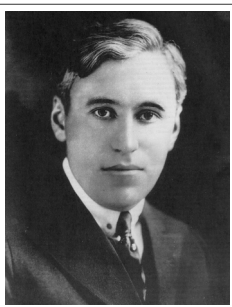
« Max » naît en 1910 avec *Les Débuts de Max au cinéma*. Dès lors, Max devient une attraction cinématographique de tout premier plan avec une centaine de courts-métrages.

L'apport de Max Linder au cinéma comique naissant est immense : il enrichit des scénarios banals d'une grande finesse d'observation, d'une dimension presque réaliste ; il réconcilie le cirque et le vaudeville, la farce et la comédie légère ; enfin, il impose un type profondément original, caractéristique de son époque.



L'âge d'or du cinéma burlesque : 1912-1927

Mack Sennett, « le roi de la comédie ».



Mack Sennett (1880-1960) est un acteur et réalisateur américain, **l'un des plus grands réalisateurs de la période du cinéma muet**. Il dirige le studio Keystone, spécialisé dans la production de films burlesques.

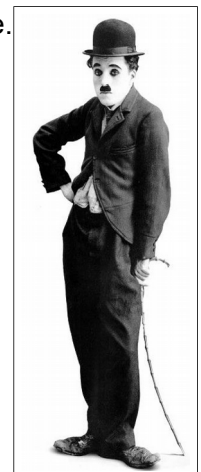
Le studio est surtout célèbre pour ses comédies brutales (slapstick) qui reprenaient le jeu physique du vaudeville de l'époque

C'est un grand découvreur de talents : Arbuckle, Chaplin, Chase.

Charlie Chaplin (1889-1977), acteur et réalisateur britannique, compositeur. Plus de 80 films à son actif. Il a connu une enfance très difficile, dont il a tiré un regard engagé sur la société. A co-fondé la société UnitedArtist.



A créé en 1914 le personnage de Charlot, un vagabond, universellement connu, (en Anglais : « the tramp », « the little tramp » ou « the immigrant »). Il apparaît dans une soixantaine de courts-métrages. C'est un personnage miséreux, maladroit, volontiers charmeur, parfois révolté, imprévisible et résolument en marge de la société





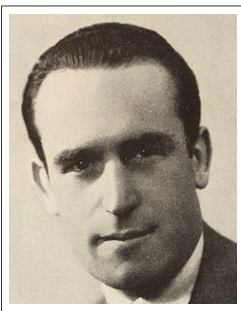
Roscoe Arbuckle, dit **Fatty** (1887-1933), est un acteur et un réalisateur important de films burlesques (plus d'une centaine de courts-métrages et 9 longs-métrages).

Doté d'une corpulence inhabituelle dès sa naissance (6 à 7 kg à la naissance), il crée le personnage de Fatty qui devient un personnage très populaire. Personnage de gentil garçon grassouillet, pas toujours très intelligent mais le cœur sur la main. Sa corpulence ne l'empêche pas d'être souple et très vif.

Sera le mentor de Keaton. En 1921 un scandale brise net sa carrière, il se retrouve accusé de meurtre puis est complètement blanchi au terme de 3 procès, mais trop tard pour le public et les producteurs. Il tombe alors dans l'oubli comme acteur et termine sa carrière comme réalisateur aux côtés de Keaton.



Harold Lloyd (1893-1971) est monté sur les planches dès l'âge de 4 ans. Il tourne ses premiers films en 1913. En 1914 il s'associe avec Hal Roach pour fonder un studio.



Il crée d'abord le personnage de Lonesome Luke, puis devient The Boy en 1918 ce qui lui permet de se distinguer de Chaplin et Keaton. Son personnage est un grand gamin naïf, enthousiaste et romantique, souvent affublé d'un canotier.

L'avènement du Parlant et la crise économique auront raison de la carrière de Lloyd.

Les films de Lloyd développent un comique à deux vitesses : ils articulent un burlesque de l'inhibition et du bégaiement, concentré sur les maladresses d'un timide, légèrement inadapté, et un burlesque de l'exhibition et de la précipitation, spectaculaire et acrobatique, qui révèle un héros malgré lui (cf. la scène de l'horloge dans *Safety Last!* 1923). Ses films s'apparentent ainsi à un cinéma d'action haletant, voisins en cela des films de Keaton.



Buster Keaton (1895-1966)

Enfant, il rejoint ses parents sur scène pour des spectacles burlesques dès l'âge de 5 ans. Il acquiert une technique corporelle exceptionnelle. « Buster » est un surnom générique (« pote ») signifiant aussi « casse-cou ». Il fait ses débuts d'acteurs avec Roscoe Arbuckle (Fatty).

Keaton fut surnommé « l'homme qui ne rit jamais », par contraste avec Chaplin.

Dans les années 20 il réalise plusieurs films marquants, inspirés de faits historiques, comme *Le mécano de la Général*, *Go west*.

Keaton est un mathématicien du gag, ceux-ci sont écrits, étudiés, travaillés et réfléchis, dans la majeure partie de son œuvre



Il crée, avec Fatty, le personnage de Malec, résolument en décalage avec la société

L'arrivée du cinéma parlant signe la fin de son cinéma, aux gags très visuels



Charley Chase (1893-1940) est un acteur et un réalisateur burlesque très célèbre pendant les années 20. Il a réalisé de très nombreux films et a été acteur dans de très nombreux courts-métrages. Chaplin a très tôt identifié son talent et l'a fait jouer dans quelques uns de ses films. Il crée le personnage de Jimmy Jump. C'est un de ces hommes insouciant des années vingt, toujours fringant, bien mis et séducteur chanceux, à l'opposé de la typologie de la plupart des films comiques à succès de l'époque. Avec Jimmy Jump, un problème élémentaire et quotidien dégénère en une situation invraisemblable

Il a beaucoup travaillé avec Leo McCarey et Hal Roach. À eux deux, McCarey et Chase créent une magie cinématographique qui demeure encore une source d'inspiration aujourd'hui. Leurs films (dont seuls huit ont disparu) sont de véritables modes d'emploi de ce qu'il convient de faire pour réussir une comédie.

Harry Langdon (1884-1944).



Il commence sa carrière en assurant pendant 20 ans dans les cirques et les music-hall un numéro comique, puis se fait remarquer par Sennett.

Il apparaîtra dans 95 films de 1924 à 1944.

Tourne avec Capra notamment, *l'Athlète incomplet* (1926), sa dernière *culotte* (1927), qui sont d'immenses succès.

Il veut devenir indépendant, comme Chaplin et tente de fonder un studio. Ce sera un échec.

Le personnage qu'incarne Langdon est celui d'un Pierrot lunaire, rêveur et innocent qui fait face aux problèmes grâce à une confiance aveugle.

De tous les grands comiques américains, Langdon fut sans doute le plus malchanceux et le plus méconnu. Son art burlesque est celui d'un personnage perpétuellement inadapté, névrosé, à la limite du pathétique.



Vers le cinéma parlant : Laurel et Hardy



Stan Laurel (1890-1965) et Oliver Hardy (1892-1957) forment le duo comique le plus célèbre de l'histoire du cinéma. Ils ont tourné dans une centaine de films. Ils commencent à tourner ensemble à la fin de 1926.

Laurel et Hardy font partie des rares acteurs ayant atteint une certaine notoriété durant l'ère du muet à réussir aussi brillamment la transition avec le cinéma sonore. Leur premier film parlant date de 1929.

Leur jeu muet se singularisait par sa sobriété face à l'agitation et la performance physique communément admises dans les comédies burlesques et, devenu parlant, il se démarque de celui des comiques bavards qui émergent à la manière des Marx Brothers. Laurel et Hardy ne délivrent ni message, ni critique sociale, ni valeurs morales, et n'en transgressent pas non plus.



Listes des extraits de films disponibles, par ordre d'apparition des acteurs dans le document:

Le baromètre de la fidélité, réalisé par Georges Monac avec Max Linder, 1909.

Mabel fait son cinéma, (Mabel's dramatic career), Mack Sennett, 1913. Avec Mabel Normand, Mack Sennett, Roscoe « Fatty » Arbuckle

Charlot est content de lui (Kid Auto Races at Venice, Cal.) , d'Henry Lehrman, avec Charlie Chaplin (1ère apparition de Charlot), fev 1914.

Fatty à la fête foraine, (Coney Island), réalisé par Roscoe « Fatty » Arbuckle, avec Keaton et Fatty 1919

Fatty bistro (Out West),réalisé par Roscoe « Fatty » Arbuckle, avec Keaton et Fatty, 1918.

Monte là-dessus, (Safety last), réalisé par Fred C. Newmeyer et Sam Taylor , avec Harold Lloyd, 1924.

La maison démontable de Malec, (One week) réalisé par Edward F. Cline et Buster Keaton avec Buster Keaton et Sybil Seely, 1920. 2 extraits.

Innocent husbands, réalisé par Leo McCarey avec Charley Chase, Katherine Grant, 1925.

Saturday afternoon, réalisé par Harry Edwards avec Harry Langdon, Alice Ward, 1926.



LE THAUMATROPE

Le thaumatrope est un jouet optique qui exploite le phénomène de la persistance rétinienne. Il est généralement composé d'un disque avec un dessin sur chacune de ses faces. C'est en faisant tourner rapidement ce disque que l'effet d'animation est créé.

Persistance rétinienne :

La persistance rétinienne est le phénomène attribuant à l'œil une image rémanente (qui reste) durant $1/25^{\text{ème}}$ de seconde sur la rétine.



On peut aisément créer un thaumatrope en découpant un disque et en dessinant sur chacune des faces. Il suffit ensuite de placer deux élastiques de chaque côté.

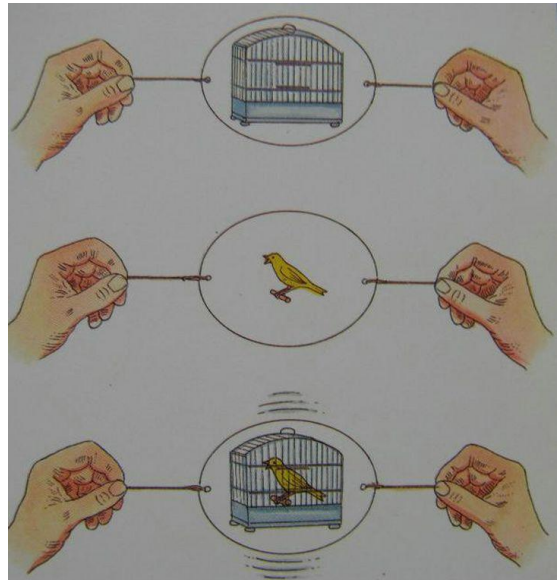
11A

12



11A

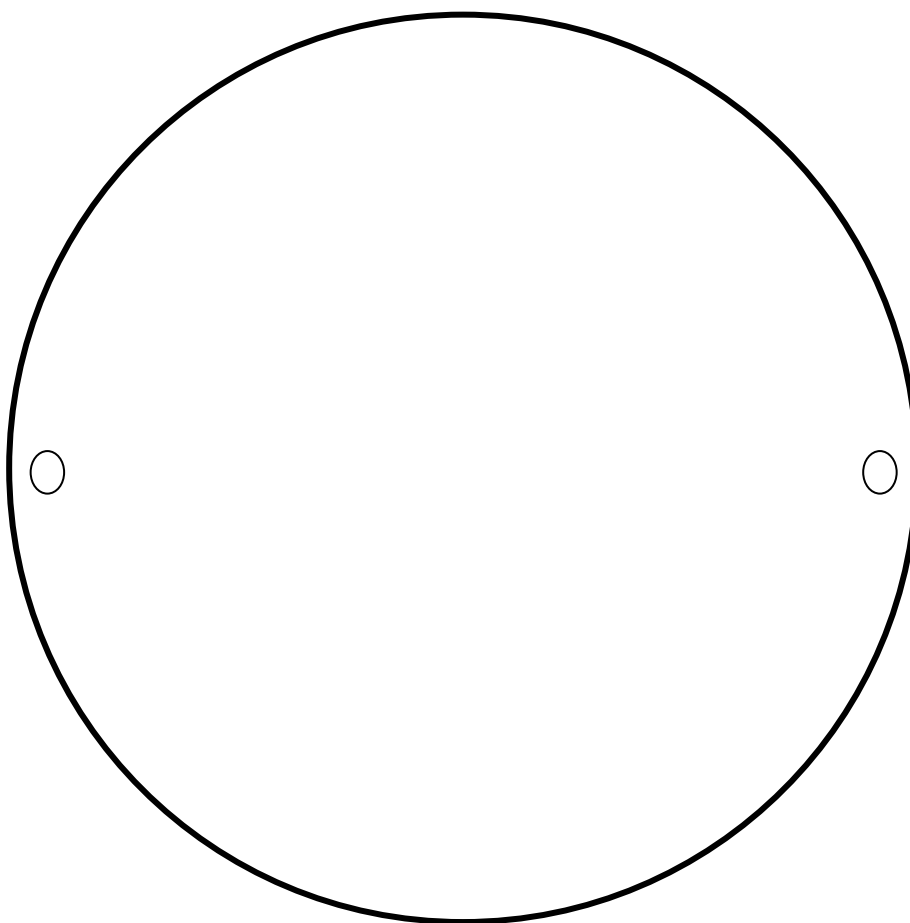
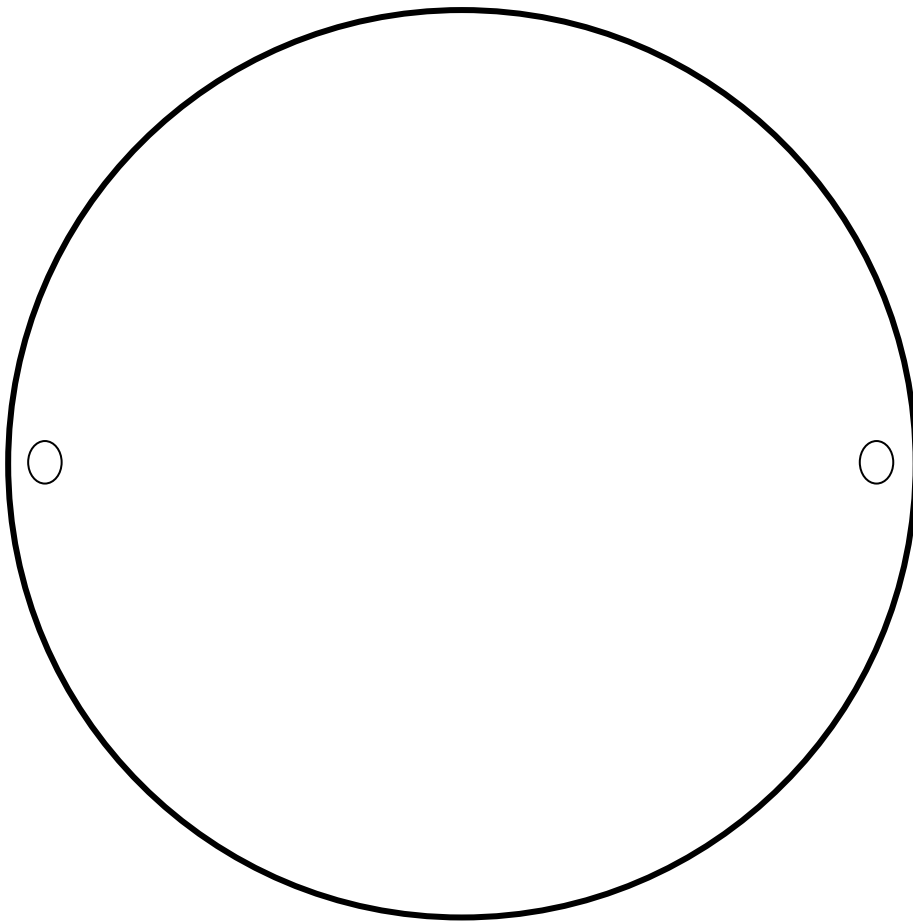
12



C'est en 1827 que le scientifique anglais John Herschel invente le thaumatrope. Il s'intéresse à l'astronomie et découvre des milliers d'étoiles doubles. Il est également à l'origine des termes : photographie, positif et négatif.



Crée ton propre thaumatrope.



LE THAUMATROPE DE CHARLOT



(plie au niveau de ce trait)



Consignes :

1. Imprime cette page sur du papier un peu rigide
2. Met de la colle au dos de la feuille
3. Plie la feuille en deux, au niveau du trait
Appuie bien fort pour que ça colle !
4. Découpe le cercle.
5. Perce des trous à cet endroit : X
6. Passe des ficelles, ou de petits élastiques dans les trous et fais un noeud.
7. C'est fini ! Fais tourner le cercle
à l'aide des ficelles, tu verras un célèbre visage
apparaître !