

Pour un accompagnement pédagogique

Le Chêne

Un film de Laurent Charbonnier et Michel Seydoux

En partenariat avec L'enfant et le 7^{ème} art



Objectif Terre 77 est une association active auprès du grand public depuis 2005, elle est née d'un besoin grandissant pour beaucoup d'entre nous de se reconnecter à la Terre. Elle propose différentes journées d'initiation, de formation mais aussi des conférences et un festival.

Elle s'adresse également aux enfants et adolescents et intervient dans les établissements scolaires du Sud Seine-et-Marne de la maternelle au collège.

Sont proposés des ateliers ludiques et pédagogiques conçus en relation avec le rythme des saisons autour de quatre thématiques : Créer et faire soi-même ; Activités découverte du monde du vivant ; Trouver sa place dans le monde ; Le corps en mouvements.

Les activités sont adaptées à chaque tranche d'âge, en termes de contenu comme en termes de durée et d'objectifs. Ils donnent aux élèves des clés pour gagner en concentration, en confiance en soi et en créativité, dans le respect de la nature et l'éveil des sens.

Objectif Terre 77 est agréée Éducation Nationale, Action Éducative Complémentaire à l'Enseignement Public. Elle est aussi agréée Jeunesse Éducation Populaire.

En partenariat avec L'enfant et le 7^{ème} art, nous vous proposons à l'issue de la projection du film *Le Chêne*, trois ateliers. Ces ateliers permettent de revisiter le contenu cinématographique dans une approche pédagogique, sensorielle et poétique.

Trois intervenantes d'Objectif Terre 77 ont conçu chacune en fonction de leur champ d'intervention, un atelier dans lequel l'élève peut se réapproprier les éléments filmiques et les exploiter dans la dimension proposée.

Création d'un arboretum dans la cour de l'école

Pascale léger

Elle a enseigné pendant 25 ans auprès d'un public avec des besoins particuliers, professeur des écoles spécialisée, elle s'est formée à la Pédagogie de la Coopération avec Isabelle Peloux et à la Communication Non Violente. Elle a suivi le cursus "Congruence" de l'Académie de l'ACTE afin d'adapter sa posture d'accompagnante auprès d'un public difficile. Elle est aujourd'hui animatrice Passeuse de Nature formée par Éveil et Nature.



Durée de l'animation : 1h30

Lieu : dans la cour de l'école, si arborée

Public : classe entière, tout niveau

Période : printemps, été

Nous nous ajustons à votre demande en vous proposant un entretien téléphonique au préalable.

Proposition

Il s'agit dans un premier temps d'identifier les différentes essences d'arbre de la cour.

Puis nous recherchons les principales clés de reconnaissance d'un arbre : feuilles, écorce, fleurs et fruits. Collectivement nous créons une arborescence de reconnaissance des feuilles à partir de différentes feuilles typiques glanées dans la cour par les élèves. Selon les principaux critères d'observation usuels nous nous référons à un herbier pour identifier l'un des arbres de la cour.

En se basant sur l'arborescence créée ensemble, il s'agit maintenant de rechercher puis d'identifier chaque arbre en groupe. Il y a autant de groupes que d'essences différentes.

En fonction du niveau de la classe, nous explorons d'autres indices : trace d'écorce à dessiner, graines ou fleurs à observer selon la saison, forme et taille de l'arbre...

Nous réalisons pour clore l'atelier un modèle type de panneau pour l'arboretum avec les différents éléments vus ensemble à y inscrire.

Devis à la demande

Les pieds dans la terre et la tête dans les nuages, le Yoga du grand Chêne.

Julie Clancier

Elle est professeure de yoga diplômée de la Viniyoga Fondation France, spécialisée en yoga pour enfants et praticienne certifiée en massage de tradition ayurvédique. Elle est aussi formée à l'intelligence collective et intervient pour toutes ces disciplines au sein de structures sociales, d'associations et d'entreprises auprès des adultes comme des plus petits depuis plusieurs années.



Durée de l'animation : 1h30 ou 1h en fonction du niveau de la classe

Lieu : dans l'établissement en extérieur, sur de l'herbe ou lors d'une sortie en forêt, dans un parc

Public : classe entière ou demi-groupe (2x45 mn) du CP au CM2 et de la 6^{ème} à la 3^{ème}

Période : printemps, été

Nous nous ajustons à votre demande en vous proposant un entretien téléphonique au préalable.

Proposition

Notre atelier de yoga ludique fait appel à la créativité des élèves, à leur pouvoir d'initiative, pour leur donner confiance en eux. Nous leur proposons de continuer à explorer les dimensions du film au travers d'une expérience corporelle. Ainsi, l'espace extérieur est mis en relation avec l'espace intérieur en faisant des ponts entre chacun.

Le grand chêne, les animaux de la forêt et la vie des végétaux sont joués, mimés : leurs sensations explorées, leurs bruits et leur souffle imités.

L'enfant découvre les postures de yoga à travers le monde animal, végétal et minéral et ce, au rythme des quatre saisons, des quatre phases du souffle et des quatre éléments l'air - la terre - l'eau et le feu.

Des outils sonores, olfactifs et tactiles sont utilisés sous forme de jeux pour capter l'attention de l'enfant.

La séance vise à prendre conscience de son corps dans l'espace, à ressentir l'importance de l'ancrage, tout en apprenant à canaliser son énergie et à se détendre.

Devis à la demande

Lire et conter l'arbre

Genviève Dumant

Elle est née à Fontainebleau et conçoit dès son plus jeune âge un amour immodéré pour les arbres et les sentiers. En 1998, elle crée La forêt qui parle et propose une balade Nature et Contes entre découvertes naturalistes et évocations des êtres féériques des forêts sur les pas d'une conteuse très curieuse de nature qui explore et fait parler la forêt de Fontainebleau.

Quand l'animation rejoint la création artistique, le chemin devient cheminement, le roncier une porte à comprendre, les roseaux des souffleurs de rêves.



Durée de l'animation : 1h30 en forêt ou 1h en classe

Lieu : en forêt ou en classe

Public : classe entière de la Grande Section au CM2

Période : en forêt de mai à juin puis en septembre et octobre ; à l'école toute au long de l'année

Nous nous ajustons à votre demande en vous proposant un entretien téléphonique au préalable.

Proposition

Des racines à la cime, et dans toutes les cultures du monde, l'arbre fourmille de petites et grandes histoires nous évoquant sa place si importante dans notre imaginaire et notre représentation symbolique du monde.

Il est proposé dans ce cadre de partager avec les enfants un temps de conte soit sur les sentes de la forêt, cheminant d'arbre en arbre, de légendes en histoires, de poésies en chansons, soit à l'intérieur même de l'école, dans le même esprit et bien installés dans un petit coin choisi.

Dans un cas comme dans l'autre il est pris soin de s'adapter soigneusement à l'âge des enfants, ainsi qu'à toute demande particulière de l'enseignant.

Devis à la demande

Contact Objectif Terre 77

Pour un accompagnement pédagogique

Murielle Schulze-Banzet

Chargée d'activités chez Vous

07 49 86 34 09

murielleschulze@gmail.com

Festival *Grandir ensemble*

Objectif Terre 77 organise à l'automne 2023, pour la seconde édition, le festival *Grandir ensemble*. En 2019, la thématique du festival était celle de la coopération dans l'éducation. En 2023 nous réfléchissons ensemble à une pédagogie par la nature.

Objectif Terre 77 propose une approche globale permettant de développer des pratiques qui favorisent l'épanouissement et la saine relation à soi, aux autres, à la nature et au monde. Pour encourager les éducateurs (parents, enseignants, animateurs...) à expérimenter ces pratiques, nous avons imaginé le festival *Grandir Ensemble*, avec la projection de films inspirants suivies de témoignages au sujet d'actions concrètes, d'ateliers pratiques et de rencontres pour échanger sur les expériences de chacun.

Festival *Grandir ensemble*

2^{ème} édition

Pédagogie par la nature

Les 3, 6 et 8 octobre 2023 (à confirmer)

Plus d'informations objectifterre77.org

Contacts Objectif Terre 77

Emelyne Tacheau

Coordinatrice générale

06 98 24 03 23

emelyne.tacheau@gmail.com

Murielle Schulze-Banzet

Chargée d'activités chez Vous

07 49 86 34 09

murielleschulze@gmail.com

KIT PÉDAGOGIQUE

CYCLES
2-3

GAUMONT PRÉSENTE



LE CHÊNE

UN FILM DE LAURENT CHARBONNIER ET MICHEL SEYDOUX

Belin:
ÉDUCATION

SOMMAIRE

PRÉSENTATION DU FILM	4
PRÉSENTATION DU KIT PÉDAGOGIQUE	5
PARCOURS ① Les animaux de la forêt	6
‣ Découvrir les animaux de la forêt	
‣ Approfondir sa connaissance des animaux de la forêt	
PARCOURS ② La vie des végétaux	37
‣ Découvrir la germination et le cycle de vie des végétaux	
‣ Approfondir sa connaissance du chêne	
PARCOURS ③ Le lexique de la forêt	64
‣ Acquérir les mots du champ lexical de la forêt	
‣ Utiliser les mots du champ lexical de la forêt	
PARCOURS ④ L'arbre dans les arts plastiques	88
‣ Expérimenter et analyser des représentations plastiques des arbres	
‣ Confronter les représentations plastiques au film	
PARCOURS ⑤ La fabrique du film <i>Le Chêne</i>	105
‣ Comprendre le principe du cinéma et découvrir le bruitage	
‣ Découvrir des secrets de fabrication du <i>Chêne</i>	
RESSOURCES UTILES	126
CRÉDITS ICONOGRAPHIQUES	133



PARCOURS ①

LES ANIMAUX DE LA FORÊT



SOMMAIRE DU PARCOURS 1



Découvrir les animaux de la forêt

ÉTAPE 1 Les animaux de la forêt et leurs petits

Pistes pédagogiques

FICHE A Les animaux et leurs petits **CYCLE 2**

FICHE B Les animaux et leurs petits **CYCLE 3**

ÉTAPE 2 Le cycle de vie du papillon

Pistes pédagogiques

FICHE A Le cycle de vie du papillon **CYCLE 2**

FICHE B Le cycle de vie du papillon **CYCLE 3**

ÉTAPE 3 Les besoins nutritifs des animaux – Sortie scolaire

Pistes pédagogiques

FICHE A Enquête sur le terrain
Que mangent les animaux du parc/de la forêt ? **CYCLE 2**

FICHE B Enquête sur le terrain
Que mangent les animaux du parc/de la forêt ? **CYCLE 3**

ÉTAPE 4 Les besoins nutritifs des animaux – Étude de documents

Pistes pédagogiques

FICHE A Les besoins nutritifs des animaux **CYCLE 2**

FICHE B Les besoins nutritifs des animaux **CYCLE 3**



Sortie cinéma *Le Chêne*



Approfondir sa connaissance des animaux de la forêt

FICHE 1 Le mulot sylvestre

FICHE 2 Le balanin du chêne

FICHE 3 L'écureuil roux

FICHE 4 Le geai des chênes

FICHE 5 Frise de vie du balanin du chêne

FICHE 6 Qui mange qui ? Qui mange quoi ?

FICHE 7 Mots croisés du film

FICHE 8 À partir d'un extrait du *Chêne raconté par François Place*

ÉTAPE 1 LES ANIMAUX DE LA FORÊT ET LEURS PETITS

CYCLE
2

MATÉRIEL

- Fiche A
- Étiquettes (annexe)
- Affiche

Durée	Déroulé	Compétences
40 min	<ol style="list-style-type: none"> 1. Appairer en petits groupes des étiquettes pour regrouper l'animal adulte et son petit (Fiche A). 2. Mettre en commun pour corriger. 3. S'interroger sur le milieu de vie de ces animaux. 4. Compléter collectivement la liste d'animaux qui vivent dans la forêt ou dans les bois en France (liste ouverte) sur une affiche (noter le nom du petit s'il est différent de celui de l'adulte). 	<p>QLM du vivant :</p> <ul style="list-style-type: none"> • Communiquer en français, à l'oral et à l'écrit, en cultivant précision, syntaxe et richesse du vocabulaire. • Connaître des caractéristiques du monde vivant, ses interactions, sa diversité.

CYCLE
3

MATÉRIEL

- Fiche B
- Étiquettes (annexe)
- Affiche

Durée	Déroulé	Compétences
40 min	<ol style="list-style-type: none"> 1. Appairer en petits groupes des étiquettes pour regrouper l'animal adulte et son petit (Fiche B). 2. Mettre en commun pour corriger. 3. S'interroger sur le milieu de vie de ces animaux. 4. Compléter collectivement la liste d'animaux qui vivent dans la forêt ou dans les bois en France (liste ouverte) sur une affiche (noter le nom du petit s'il est différent de celui de l'adulte). 	<p>Sciences et Technologie :</p> <ul style="list-style-type: none"> • Rendre compte des observations, expériences, hypothèses, conclusions en utilisant un vocabulaire précis. • Décrire comment les êtres vivants se développent et deviennent aptes à se reproduire.

Prolongements possibles

- › Éducation musicale : apprendre une chanson. Par exemple, *Les Animaux de la forêt* de Didier Lester : <https://www.youtube.com/watch?v=tW9Ve3cmmBg>
- › Arts plastiques : représenter (dessin, collage...) une forêt avec au moins cinq des animaux cités dans la chanson (production individuelle) ou tous les animaux (production collective).
- › Des fiches d'activités autonomes et interactives sur le site ReCreatisse : <https://www.recreatisse.com/2013/10/23/lecture-atelier-en-autonomie-les-animaux-de-la-foret-et-des-champs/>
- › Sur le site Bout de Gomme, les mots croisés de la forêt : <http://boutdegomme.fr/mots-croises-accueil-rituel-a27441522>



FICHE A

LES ANIMAUX ET LEURS PETITS

Reformez les paires d'animaux : animal adulte et son petit
(travail en petit groupe).

--	--

--	--

--	--

--	--

--	--

--	--

--	--

--	--

--	--

--	--



FICHE B

LES ANIMAUX ET LEURS PETITS

Reformez les paires d'animaux : animal adulte et son petit, et **complétez** les noms manquants (travail en petit groupe).



L'écureuil roux



Le petit écureuil roux



Le renard roux



Le geai des chênes



Le petit geai des chênes



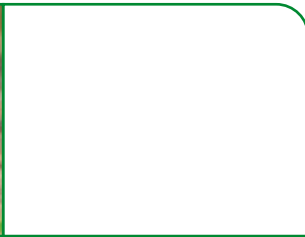
Le mulot sylvestre



Le petit mulot sylvestre



La biche



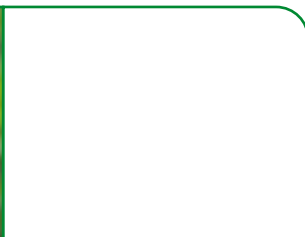
La chouette effraie



La petite chouette effraie



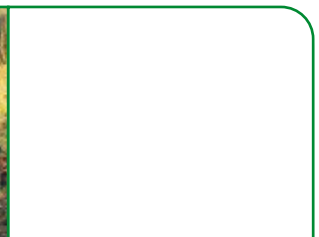
Le blaireau



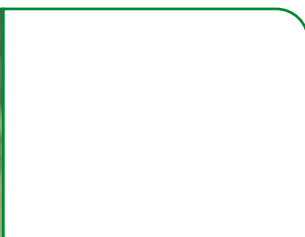
Le petit blaireau



Le sanglier



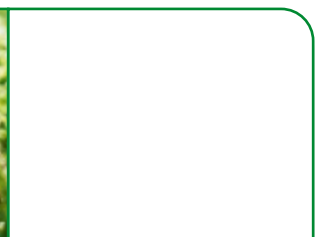
Le hérisson

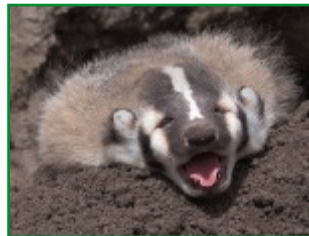
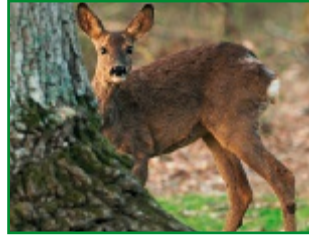


Le petit hérisson



La grenouille verte







Le marcassin

Le têtard

Le renardeau

Le faon

ÉTAPE 2 LE CYCLE DE VIE DU PAPILLON

CYCLE 2



MATÉRIEL

- Affiche
- Vidéo sur le cycle de vie du papillon : <https://www.youtube.com/watch?v=mny7B30DeLM>
- Fiche A

Durée	Déroulé	Compétences
45 min	<ol style="list-style-type: none"> 1. Échanger collectivement pour dire ce que l'on sait du cycle de vie des papillons (affiche). 2. Regarder et comprendre une courte vidéo. 3. Reconstituer, par deux, le cycle de vie du papillon et ajouter les informations manquantes (Fiche A). 4. Mettre en commun pour corriger. 5. Comparer le couple chenille-papillon au couple renard-renardeau et échanger collectivement. Conclure que tous les petits animaux ne ressemblent pas forcément à leurs parents. 	<p>Français :</p> <ul style="list-style-type: none"> • Repérer et mémoriser des informations importantes. Les relier entre elles pour leur donner du sens. • Utiliser le vocabulaire mémorisé. <p>QLM du vivant :</p> <ul style="list-style-type: none"> • Communiquer en français, à l'oral et à l'écrit, en cultivant précision, syntaxe et richesse du vocabulaire. • Connaître des caractéristiques du monde vivant, ses interactions, sa diversité.

CYCLE 3



MATÉRIEL

- Affiche
- Vidéo sur le cycle de vie du papillon : <https://www.youtube.com/watch?v=mny7B30DeLM>
- Fiche B

Durée	Déroulé	Compétences
45 min	<ol style="list-style-type: none"> 1. Échanger collectivement pour dire ce que l'on sait du cycle de vie des papillons (affiche). 2. Regarder et comprendre une courte vidéo. 3. Reconstituer, par deux, le cycle de vie du papillon et ajouter les informations manquantes (Fiche B). 4. Mettre en commun pour corriger. 5. Comparer le couple chenille-papillon au couple renard-renardeau et échanger collectivement. Conclure que tous les petits animaux ne ressemblent pas forcément à leurs parents. 	<p>Français :</p> <ul style="list-style-type: none"> • Identifier et mémoriser des informations importantes, leurs enchaînements, mettre en relation ces informations, avec les informations implicites. • Enrichir le lexique. <p>Sciences et Technologie :</p> <ul style="list-style-type: none"> • Rendre compte des observations, expériences, hypothèses, conclusions en utilisant un vocabulaire précis. • Décrire comment les êtres vivants se développent et deviennent aptes à se reproduire.

Prolongement possible

- › Trouver d'autres animaux qui subissent des transformations et pour lesquels la forme juvénile et la forme adulte ne sont pas proches comme, par exemple, pour les mammifères.

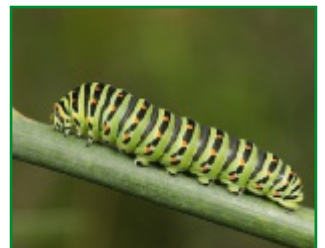
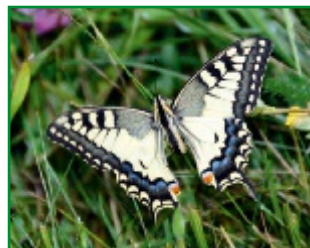
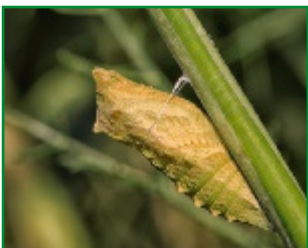
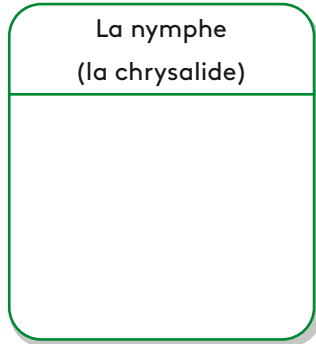
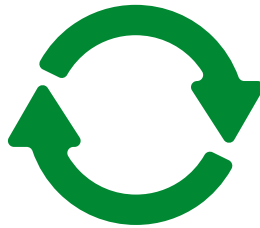
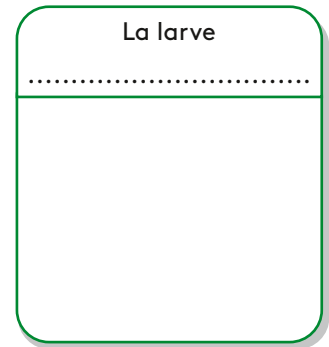
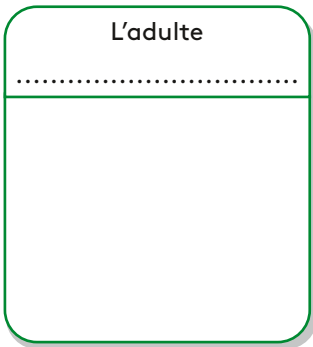
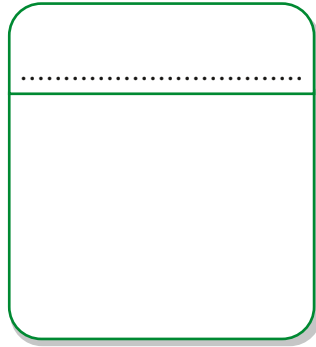


FICHE A

LE CYCLE DE VIE DU PAPILLON

Remplacez les photographies dans le bon ordre pour former le cycle de vie du papillon (travail à deux).

Écrivez les termes manquants.





MATÉRIEL

- Fiche A
- Loupes, jumelles, appareil photo, tablettes, etc.
- Crayons et gommes des élèves
- Affiche

Durée	Déroulé	Compétences
½ journée	<ol style="list-style-type: none"> 1. Par deux, observer les animaux, rechercher des indices pour répondre à la question « Que mangent les animaux du parc/de la forêt ? » 2. Par deux, renseigner un tableau avec les données prélevées sur le terrain (Fiche A). 3. Collectivement, mettre en commun les données du terrain (affiche). 	<p>QLM du vivant :</p> <ul style="list-style-type: none"> • Pratiquer, avec l'aide des professeurs, quelques moments d'une démarche d'investigation. • Communiquer en français, à l'oral et à l'écrit, en cultivant précision, syntaxe et richesse du vocabulaire. • Connaître des caractéristiques du monde vivant, ses interactions, sa diversité.



MATÉRIEL

- Fiche B
- Loupes, jumelles, appareil photo, tablettes, etc.
- Crayons et gommes des élèves
- Affiche

Durée	Déroulé	Compétences
½ journée	<ol style="list-style-type: none"> 1. Par deux, observer les animaux, rechercher des indices pour répondre à la question « Que mangent les animaux du parc/de la forêt ? » 2. Par deux, renseigner un tableau avec les données prélevées sur le terrain (Fiche B). 3. Collectivement, mettre en commun les données du terrain (affiche). 	<p>Sciences et Technologie :</p> <ul style="list-style-type: none"> • Proposer, avec l'aide du professeur, une démarche pour résoudre un problème ou répondre à une question de nature scientifique ou technologique. • Rendre compte des observations, expériences, hypothèses, conclusions en utilisant un vocabulaire précis. • Décrire comment les êtres vivants se développent et deviennent aptes à se reproduire.

**FICHE A****ENQUÊTE SUR LE TERRAIN – QUE MANGENT
LES ANIMAUX DU PARC/DE LA FORÊT ?**

Renseignez ce tableau (travail à deux) :

Animaux	Ce qu'ils mangent

Dessinez des indices trouvés :

**FICHE B****ENQUÊTE SUR LE TERRAIN - QUE MANGENT
LES ANIMAUX DU PARC/DE LA FORÊT ?**

Renseignez ce tableau (travail à deux) :

Animaux	Ce qu'ils mangent	Comment nous le savons

Dessinez des indices trouvés :

CYCLE
2

MATÉRIEL

- Fiche A
- Étiquettes (annexe) et grande affiche ou VNI (pour la mise en commun des chaînes alimentaires => réseau alimentaire ou réseau trophique)

Durée	Déroulé	Compétences
45 min	<ol style="list-style-type: none"> 1. Lire des documents et extraire des informations pour répondre à une question, renseigner un tableau. 2. Déterminer le régime alimentaire des animaux. 3. Construire une chaîne alimentaire. 4. Corriger collectivement et mettre en commun les réponses des élèves sous forme de document fléché (affiche). 5. Se rendre compte de la complexité du réseau trophique obtenu. 	<p>Français :</p> <ul style="list-style-type: none"> • Lire et comprendre des textes variés, adaptés à la maturité et à la culture scolaire des élèves. <p>QLM du vivant :</p> <ul style="list-style-type: none"> • Communiquer en français, à l'oral et à l'écrit, en cultivant précision, syntaxe et richesse du vocabulaire. • Lire et comprendre des textes documentaires illustrés. • Extraire d'un texte ou d'une ressource documentaire une information qui répond à un besoin, une question. • Connaître des caractéristiques du monde vivant, ses interactions, sa diversité.

CYCLE
3

MATÉRIEL

- Fiche B
- Étiquettes (annexe) et grande affiche ou VNI (pour la mise en commun des chaînes alimentaires => réseau alimentaire ou réseau trophique)

Durée	Déroulé	Compétences
45 min	<ol style="list-style-type: none"> 1. Lire des documents et extraire des informations pour répondre à une question, renseigner un tableau. 2. Déterminer le régime alimentaire des animaux. 3. Construire une chaîne alimentaire. 4. Corriger collectivement et mettre en commun les réponses des élèves sous forme de document fléché (affiche). 5. Se rendre compte de la complexité du réseau trophique obtenu. 	<p>Français :</p> <ul style="list-style-type: none"> • Lire et comprendre des textes et des documents (textes, tableaux, graphiques, schémas, diagrammes, images) pour apprendre dans les différentes disciplines. <p>QLM du vivant :</p> <ul style="list-style-type: none"> • Rendre compte des observations, expériences, hypothèses, conclusions en utilisant un vocabulaire précis. • Exploiter un document constitué de divers supports (texte, schéma, graphique, tableau, algorithme simple). • Utiliser différents modes de représentation formalisés (schéma, dessin, croquis, tableau, graphique, texte). • Mettre en évidence la place et l'interdépendance de différents êtres vivants dans un réseau trophique.

Prolongements possibles

- › Travailler sur d'autres réseaux trophiques ou complexifier celui-ci (des ressources sont disponibles en suivant ce lien : <http://culturescientifique89.ac-dijon.fr/LES-CHAINES-ALIMENTAIRES-AU-CYCLE-2-CP-CE1-CE2>).
- › Un petit jeu rapide (Qui mange qui ?) sur le site d'accompagnement pédagogique de *Ma petite planète chérie* : <http://mapetiteplanetecherie.crdp-lyon.fr/enfants-jeux.php>
- › Comprendre la notion d'équilibre et le fait qu'enlever un maillon va perturber cet équilibre.
- › Sur le cycle de la vie et les décomposeurs, voir l'épisode « 20 millimètres sous terre » de *Ma petite planète chérie* : https://www.youtube.com/watch?v=_GRhaZifWIA



FICHE A

LES BESOINS NUTRITIFS DES ANIMAUX

1. Des indices observés sur le terrain



Pomme de pin grignotée

Crotte de renard
avec des graines de fruitsPelote de rejection de hibou composée,
en partie, de petits ossementsGland avec un trou et des traces
de coups de bec

Que déduis-tu de ces photos ? Réponds par **Vrai** ou **Faux** :

Un oiseau s'est nourri de la pomme de pin.

V F

Le renard évite les fruits, il ne mange que de la viande.

V F

Le hibou mange de petits animaux vertébrés.

V F

Les glands nourrissent seulement les écureuils.

V F

2. Des animaux observés sur le terrain

Larve de balanin du chêne

Cette larve se nourrit
de l'intérieur du gland.

Balanin du chêne adulte

Cet insecte se nourrit
de feuilles de chêne.

Relie les groupes de mots correspondants :

La larve de balanin du chêne ●

● mange les feuilles de chêne.

Le balanin du chêne adulte ●

● se nourrit des fruits du chêne.



FICHE A

LES BESOINS NUTRITIFS DES ANIMAUX

3. D'autres animaux observés sur le terrain

Écureuil roux



L'écureuil roux peut cacher des milliers de glands. Il en retrouve pendant l'hiver.

Escargot petit-gris



L'escargot petit-gris se nourrit principalement de feuilles et de fruits.

Autour des palombes



L'autour des palombes se nourrit de petits oiseaux et de mammifères.

Renard roux

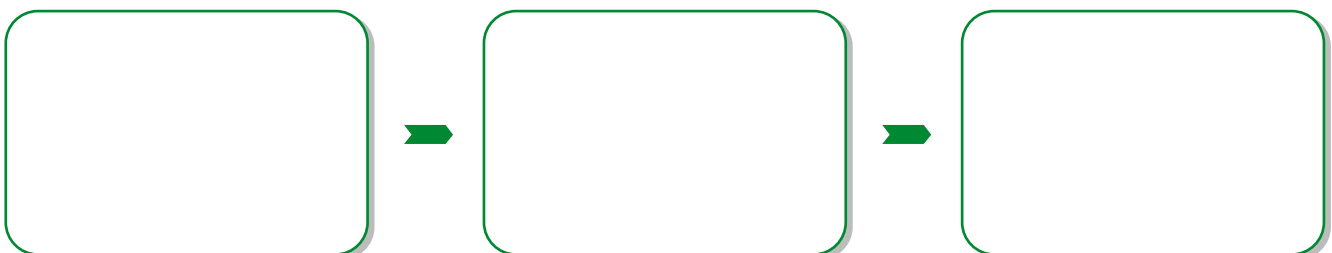


Le renard roux mange un peu de tout, en fonction de ce qu'il trouve.

Renseigne ce tableau en utilisant tous les documents de la Fiche A :

Animaux	Ce qu'ils mangent
L'écureuil roux	
Le balain du chêne	
L'autour des palombes	
L'escargot petit-gris	
Le renard roux	

Avec les étiquettes, **construis** une chaîne alimentaire (la flèche signifie « se fait manger par... ») :





FICHE B

LES BESOINS NUTRITIFS DES ANIMAUX

1. Des indices observés sur le terrain



Pomme de pin grignotée

Crotte de renard
avec des graines de fruitsPelote de rejection de hibou composée,
en partie, de petits ossementsGland avec un trou et des traces
de coups de bec

Observe ces photos et lis les légendes. **Écris** ce que tu peux déduire :

La pomme de pin grignotée :

Le renard et les fruits :

Les os dans la pelote du hibou :

Le gland et le trou :

Le gland et les traces de coups de bec :

2. Des animaux observés sur le terrain

Larve de balanin du chêne

Cette larve se nourrit
de l'intérieur du gland.

Balanin du chêne adulte

Cet insecte se nourrit
de feuilles de chêne.

Explique pourquoi le balanin du chêne passe sa vie entière près des chênes :

.....

.....



FICHE B

LES BESOINS NUTRITIFS DES ANIMAUX

3. D'autres animaux observés sur le terrain

Écureuil roux



L'écureuil roux peut cacher des milliers de glands. Il en retrouve pendant l'hiver.

Escargot petit-gris



L'escargot petit-gris se nourrit principalement de feuilles et de fruits.

Autour des palombes



L'autour des palombes se nourrit de petits oiseaux et de mammifères.

Renard roux

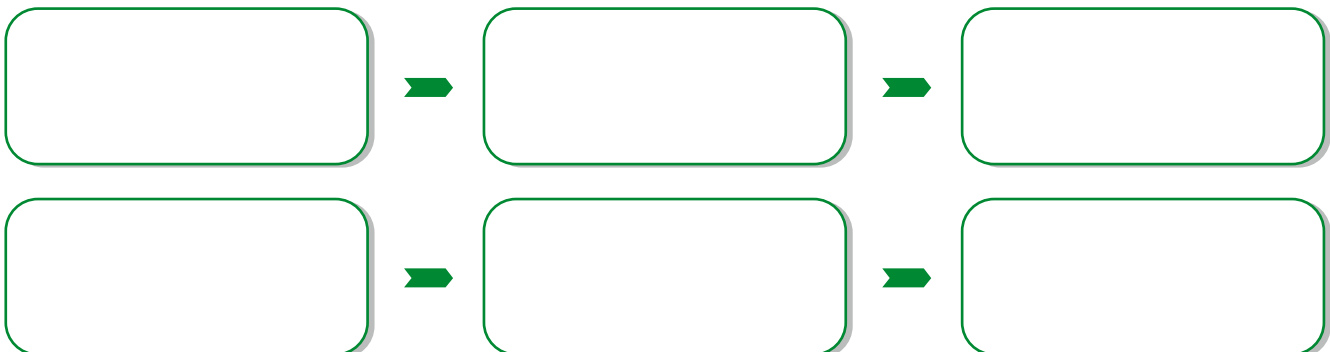


Le renard roux mange un peu de tout, en fonction de ce qu'il trouve.

Renseigne ce tableau en utilisant tous les documents de la Fiche B :

Animaux	Ce qu'ils mangent
L'écureuil roux	
Le balanin du chêne	
L'autour des palombes	
L'escargot petit-gris	
Le renard roux	

Avec les étiquettes, **construis** deux chaînes alimentaires (la flèche signifie « se fait manger par... ») :





POUR ALLER PLUS LOIN

Des ressources Eduscol pour éduquer à la biodiversité :

<https://eduscol.education.fr/1133/biodiversite>

Des livres documentaires pour la classe :

Pascale Hédelin, *Les Animaux de la forêt*, Milan, 2012.

Émilie Beaumont, *Les Animaux de la forêt*, Fleurus, 2020.

Xavier Japiot, *Les Animaux de la forêt*, Rustica, 2019.

Collectif, *La Grande Encyclopédie visuelle de la nature*, Gallimard Jeunesse, 2018.

Un document réalisé par [Terre-des-sciences.fr](http://terre-des-sciences.fr) pour se lancer dans un élevage en classe :

https://www.pedagogie.ac-nantes.fr/medias/fichier/tutoriel-elevages-maj2017_1513003105834-pdf?INLINE=TRUE



FICHE 1 LE MULOT SYLVESTRE

Réponds aux questions suivantes en t'aidant de ce que tu as appris en regardant le film.



À quel endroit du chêne habite le mulot sylvestre ?

.....

Que mange-t-il à l'âge adulte ?

.....

De qui doit-il se méfier ? Qui sont ses prédateurs ?

.....

Raconte un passage du film qui t'a beaucoup plu et dans lequel on voit des mulots sylvestres.

Que leur arrive-t-il ?

.....
.....
.....
.....

Trouve les informations suivantes en faisant des recherches complémentaires sur Internet.

Son « nom latin » :

Taille moyenne :

Poids moyen :

Nombre de petits par portée :



FICHE 2

LE BALANIN DU CHÊNE

Réponds aux questions suivantes en t'aidant de ce que tu as appris en regardant le film.

Sur quelles parties du chêne trouve-t-on des balanins du chêne ?

.....

Que font les balanins du chêne avec les glands ?

.....

Certains animaux essayent-ils de les manger ? Lesquels ?

.....

Raconte un passage du film qui t'a beaucoup plu et dans lequel on voit des balanins du chêne.

Que se passe-t-il ?

.....

.....

.....

.....

Trouve les informations suivantes en faisant des recherches complémentaires sur Internet.

Son « nom latin » :

Taille moyenne :

Nom de la partie allongée qui sert à percer le gland :



FICHE 3 L'ÉCUREUIL ROUX

Réponds aux questions suivantes en t'aidant de ce que tu as appris en regardant le film.



Dans quelle partie de l'arbre l'écureuil roux a-t-il fait son nid ?

.....

Que mange l'écureuil roux ?

.....

Dans quelle position dort-il ?

.....

Raconte un passage du film qui t'a beaucoup plu et dans lequel on voit un écureuil roux.

Que lui arrive-t-il ?

.....
.....
.....
.....

Trouve les informations suivantes en faisant des recherches complémentaires sur Internet.

Son « nom latin » :

Taille moyenne :

Poids moyen :

Nombre de petits par portée :

FICHE 4 LE GEAI DES CHÊNES

Réponds aux questions suivantes en t'aidant de ce que tu as appris en regardant le film.

Dans quelles parties de l'arbre s'abrite le couple de geais des chênes ?

.....

Où le geai des chênes trouve-t-il sa nourriture ?

.....

Qui s'occupe de la construction du nid ?

.....

De qui doivent se méfier les geais des chênes ? Pourquoi ?

.....

Raconte un passage du film qui t'a beaucoup plu et dans lequel on voit un geai des chênes.

Que se passe-t-il ?

.....

.....

.....

Trouve les informations suivantes en faisant des recherches complémentaires sur Internet.

Son « nom latin » :

Taille moyenne :

Poids moyen :

Nombre d'œufs par ponte :



Prénom : _____

Date : _____



FICHE 6

FRISE DE VIE DU BALANIN DU CHÊNE

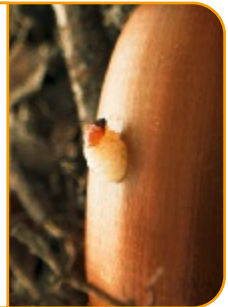
Accouplement des
parents, fécondation



Sortie de terre
du balanin du chêne



La larve sort du gland



La larve se transforme
en nymphe sous terre



L'œuf fécondé est
déposé dans un gland



La nymphe poursuit
sa croissance sous terre



FICHE 6 QUI MANGE QUI ? QUI MANGE QUOI ?

Rajoute les flèches manquantes.

La flèche ci-dessous signifie « est mangé par »
(le champignon est mangé par le mulot sylvestre).



Le champignon



Le gland



Le mulot sylvestre



Le blaireau



Le renard roux



La chouette effraie

Écris ci-dessous les différentes chaînes alimentaires que tu as trouvées :

1. Champignon ➔ mulot sylvestre ➔
2.
3.
4.

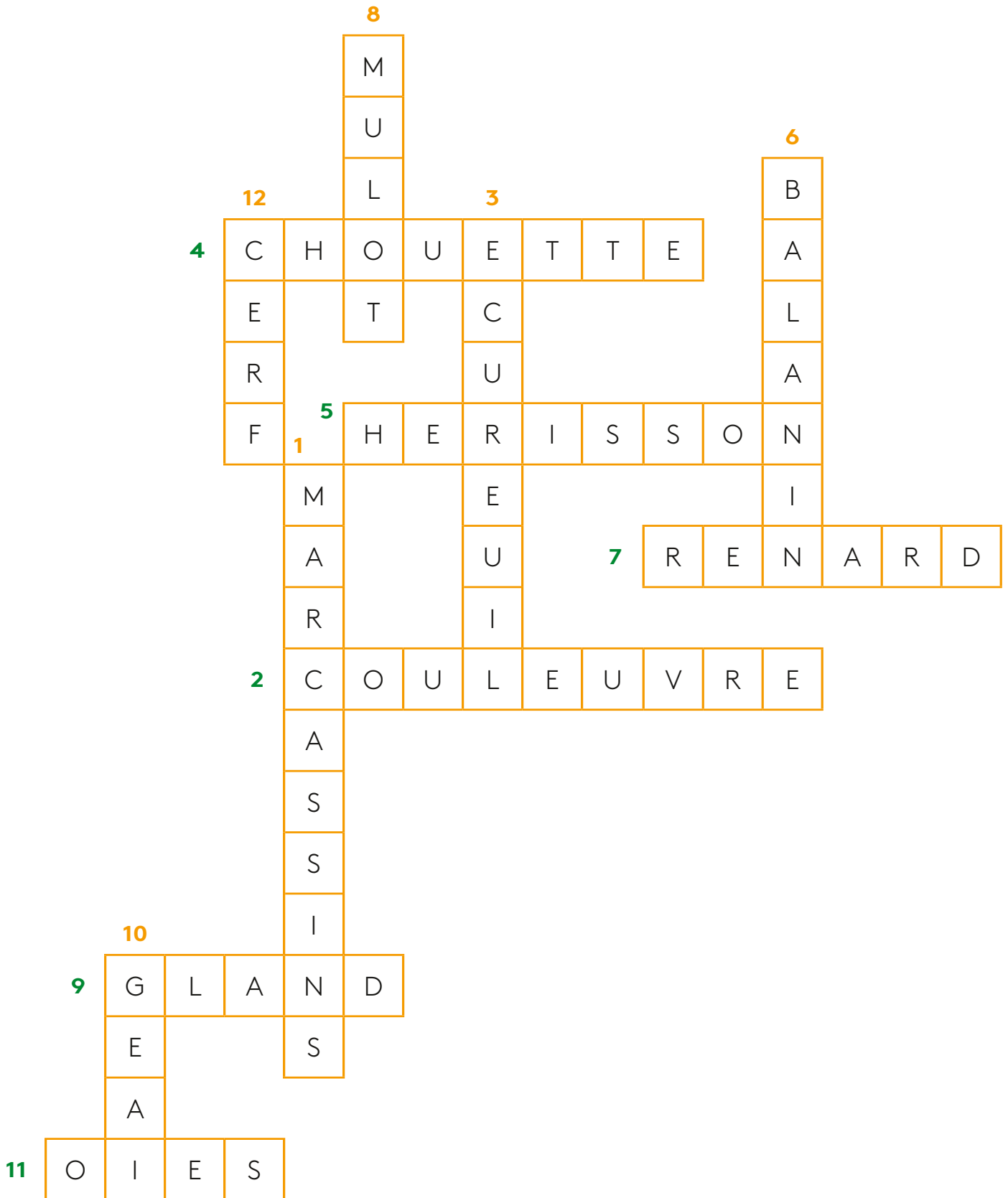


FICHE 7

MOTS CROISÉS DU FILM

Complète cette grille de mots croisés.

Vertical	Horizontal
1. Ce sont les petits du sanglier.	2. Elle cherche des œufs pour son repas.
3. Son petit nom latin est <i>Sciurus vulgaris</i> .	4. C'est un rapace nocturne qui chasse la nuit.
6. La femelle perce le gland avec son rostre pour y déposer un œuf.	5. Il se roule en boule et sort ses piquants quand le danger menace.
8. Il vit en famille dans les racines du chêne.	7. C'est un animal roux et carnivore dont on dit qu'il est rusé.
10. Il échappe au rapace en se réfugiant sous un tas de brindilles.	9. C'est le fruit du chêne.
12. C'est le mâle de la biche.	11. Elles s'envolent en formant un V dans le ciel.





FICHE 8

À PARTIR D'UN EXTRAIT DU CHÊNE
RACONTÉ PAR FRANÇOIS PLACE

Lis les extraits de l'album de François Place en annexe.

Relève les noms d'animaux présents dans ces extraits.

.....
.....

Explique pourquoi le chêne est « une maison » pour les animaux.
Que se passe-t-il ?

.....
.....
.....

Recopie deux extraits du texte qui montrent que des animaux habitent le chêne.

.....
.....
.....
.....
.....
.....



Extrait de l'album *Le Chêne raconté par François Place*, écrit et illustré par François Place, Belin Jeunesse (à paraître le 9 février 2022).



Je ne vis pas seul.
Pour les animaux que j'abrite,
je suis une maison. Que dis-je ?
plutôt une demeure, un château.
Un écureuil a élu domicile entre
mes branches.



20



Des geais, un peu plus haut,
ont bâti leur nid.



Dans les petites grottes ménagées entre
mes racines, *une famille de mulots*
s'est réfugiée. Ils y ont arrangé leur chambre
à coucher, leur cave et leur grenier.



22

PARCOURS ②

LA VIE DES VÉGÉTAUX



SOMMAIRE DU PARCOURS 2



Découvrir la germination et le cycle de vie des végétaux

ÉTAPE 1 Observer et comprendre ce qui se cache dans une graine

Pistes pédagogiques

FICHE A La graine de haricot **CYCLE 2**

FICHE B La graine de haricot **CYCLE 3**

ÉTAPE 2 Dans quelles conditions les graines germent-elles ? Mise en œuvre d'expériences

Pistes pédagogiques

FICHE A Dans quelles conditions les graines germent-elles ?
Hypothèses et expérience **CYCLE 2**

FICHE B Dans quelles conditions les graines germent-elles ?
Hypothèses et expérience **CYCLE 3**

FICHE C Dans quelles conditions les graines germent-elles ?
Notre expérience **CYCLES 2-3**

ÉTAPE 3 Dans quelles conditions les graines germent-elles ? Conclusions

Pistes pédagogiques

FICHE A Dans quelles conditions les graines germent-elles ? Conclusions **CYCLE 2**

FICHE B Dans quelles conditions les graines germent-elles ? Conclusions **CYCLE 3**

ÉTAPE 4 Le cycle de vie des végétaux

Pistes pédagogiques

FICHE A Le cycle de vie des végétaux – Le haricot **CYCLE 2**

FICHE B Le cycle de vie des végétaux – Le haricot **CYCLE 3**

FICHE C Le cycle de vie des végétaux **CYCLE 2**

FICHE D Le cycle de vie des végétaux **CYCLE 3**



Sortie cinéma *Le Chêne*



Approfondir sa connaissance du chêne

FICHE 1 Frise de vie du chêne

FICHE 2 Le chêne au fil des saisons

FICHE 3 Les mots cachés du chêne

FICHE 4 À partir d'un extrait du *Chêne raconté par François Place*

CYCLE 2



MATÉRIEL

- 1 vingtaine de graines de haricots sèches
- 1 vingtaine de graines qui ont été mises dans l'eau 24 heures avant
- 1 couteau de cantine pour deux
- 1 loupe pour deux
- Vidéo CANOPÉ, « Les Fondamentaux » sur le développement des végétaux de la graine à la plante (axée sur la première minute, mais on la visionnera en entier) : <https://www.youtube.com/watch?v=lsGkaudCNP>
- Fiche A

Durée	Déroulé	Compétences
50 min	<ol style="list-style-type: none"> 1. Comparer graine sèche et graine ayant été trempée, et réagir. 2. Observer et dessiner les deux graines fermées, puis la graine humide ouverte. 3. Émettre des hypothèses sur le rôle des différentes parties de la graine. 4. Trouver des réponses dans une vidéo documentaire. 5. Élaborer collectivement une trace écrite pour retenir ce qui a été appris. 6. Copier cette trace écrite sur la Fiche A. 	<p>QLM du vivant :</p> <ul style="list-style-type: none"> • Connaître des caractéristiques du monde vivant, ses interactions, sa diversité. • Pratiquer, avec l'aide des professeurs, quelques moments d'une démarche d'investigation. • Extraire d'un texte ou d'une ressource documentaire une information qui répond à un besoin, une question. • Communiquer en français, à l'oral et à l'écrit, en cultivant précision, syntaxe et richesse du vocabulaire.

CYCLE 3



MATÉRIEL

- 1 vingtaine de graines de haricots sèches
- 1 vingtaine de graines qui ont été mises dans l'eau 24 heures avant
- 1 couteau de cantine pour deux
- 1 loupe pour deux
- Vidéo CANOPÉ, « Les Fondamentaux » sur le développement des végétaux de la graine à la plante (axée sur la première minute, mais on la visionnera en entier) : <https://www.youtube.com/watch?v=lsGkaudCNP>
- Fiche B

Durée	Déroulé	Compétences
50 min	<ol style="list-style-type: none"> 1. Comparer graine sèche et graine ayant été trempée, et réagir. 2. Observer et dessiner les deux graines fermées, puis la graine humide ouverte. 3. Émettre des hypothèses sur le rôle des différentes parties de la graine. 4. Trouver des réponses dans une vidéo documentaire. 5. Élaborer collectivement une trace écrite pour retenir ce qui a été appris. 6. Copier cette trace écrite sur la Fiche B. 	<p>Sciences et Technologie :</p> <ul style="list-style-type: none"> • Décrire comment les êtres vivants se développent et deviennent aptes à se reproduire. • Proposer, avec l'aide du professeur, une démarche pour résoudre un problème ou répondre à une question de nature scientifique ou technologique. • Extraire les informations pertinentes d'un document et les mettre en relation pour répondre à une question. • Rendre compte des observations, expériences, hypothèses, conclusions en utilisant un vocabulaire précis.

Prolongement possible

- › Regarder la vidéo en vitesse accélérée de la germination d'une graine de haricot : <https://www.youtube.com/watch?v=pB4ASdELBbQ>



FICHE A

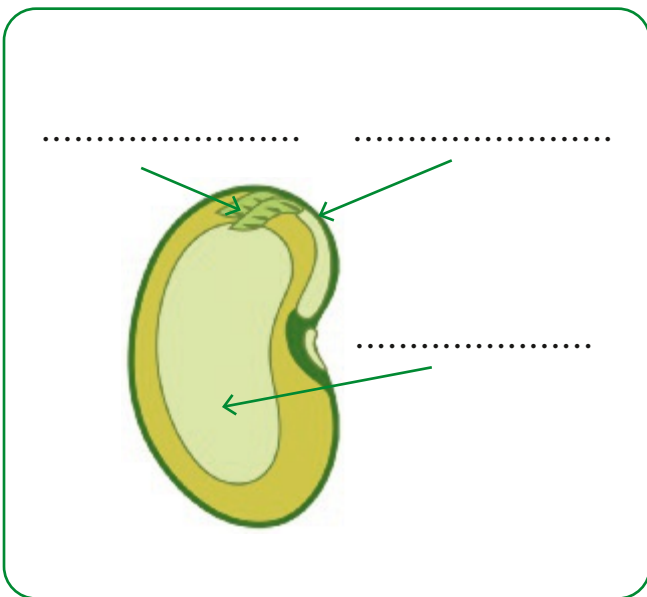
LA GRAINE DE HARICOT

Dessine les graines :

Graine sèche fermée	Graine ayant été trempée fermée	Graine ayant été trempée et ouverte

À ton avis, à quoi servent les différentes parties de la graine ?

Complète le tableau.



Parties	Rôles
Le tégument
La plantule	C'est la future
Le cotylédon	Dans une graine, il y en a deux.



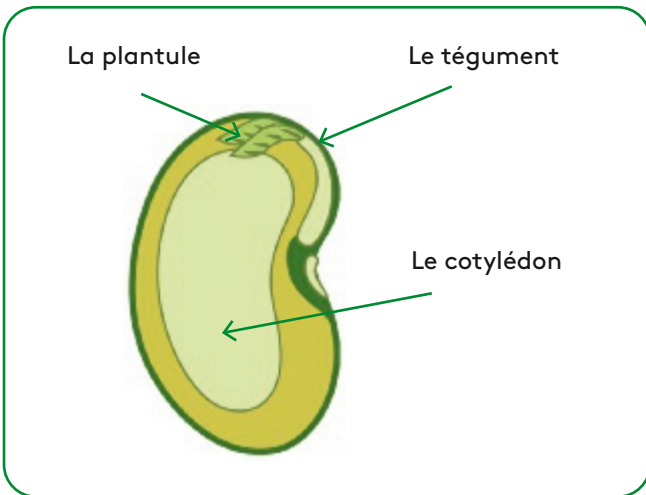
FICHE B

LA GRAINE DE HARICOT

Dessine les graines :

Graine sèche fermée	Graine ayant été trempée fermée	Graine ayant été trempée et ouverte

À ton avis, à quoi servent les différentes parties de la graine ?
Complète le tableau.



Parties	Rôles
.....
.....	C'est la future plante.
.....	Dans une graine, il y en a deux. Il sert de réserve de nourriture.

Copie le bilan de la classe :

.....

.....

.....

CYCLE 2



MATÉRIEL

- Des graines identiques pour chaque groupe. On peut choisir des graines de radis, haricots, lentilles, pois chiches, carottes, etc.
- Des pots ou des barquettes
- Du coton, de la terre, du terreau, du sable
- Un placard (pour faire le noir)
- De l'eau et des contenants
- Fiche A
- Fiche C

Durée	Déroulé	Compétences
50 min	<ol style="list-style-type: none"> 1. S'interroger individuellement sur les différents facteurs qui peuvent influencer sur la germination d'une graine, noter. 2. Mettre en commun avec les camarades et recopier la trace écrite élaborée collectivement, mais écrite par l'enseignant(e). 3. Par groupe, mettre en place une expérience pour vérifier l'influence d'un facteur (un seul facteur : avec vs sans). 4. Dessiner l'expérience du groupe à J0. 	<p>QLM du vivant :</p> <ul style="list-style-type: none"> • Pratiquer, avec l'aide des professeurs, quelques moments d'une démarche d'investigation. • Choisir ou utiliser le matériel adapté proposé pour mener une observation, effectuer une mesure, réaliser une expérience. • Manipuler avec soin.

CYCLE 3



MATÉRIEL

- Des graines identiques pour chaque groupe. On peut choisir des graines de radis, haricots, lentilles, pois chiches, carottes, etc.
- Des pots ou des barquettes
- Du coton, de la terre, du terreau, du sable
- Un placard (pour faire le noir)
- De l'eau et des contenants
- Fiche B
- Fiche C

Durée	Déroulé	Compétences
50 min	<ol style="list-style-type: none"> 1. S'interroger individuellement sur les différents facteurs qui peuvent influencer sur la germination d'une graine, noter. 2. Mettre en commun avec les camarades, noter. 3. Par groupe, mettre en place une expérience pour vérifier l'influence d'un facteur (un seul facteur : avec vs sans). 4. Dessiner l'expérience du groupe à J0. 	<p>Sciences et Technologie :</p> <ul style="list-style-type: none"> • Proposer, avec l'aide du professeur, une démarche pour résoudre un problème ou répondre à une question de nature scientifique ou technologique. • Choisir ou utiliser le matériel adapté pour mener une observation, effectuer une mesure, réaliser une expérience ou une production. • Garder une trace écrite ou numérique des recherches, des observations et des expériences réalisées. • Organiser seul ou en groupe un espace de réalisation expérimentale.

NB : Avant de passer à l'Étape 3, cette étape sera suivie d'éventuels soins (eau ou pas) et, tous les 2 jours environ, de temps d'observations et de dessins d'une vingtaine de minutes.



FICHE A

DANS QUELLES CONDITIONS LES GRAINES GERMENT-ELLES ? HYPOTHÈSES ET EXPÉRIENCE

À ton avis, de quoi une graine a-t-elle besoin pour germer ?

Écris ou dessine ta réponse :

Large empty rounded rectangle for writing or drawing the answer.

Tes camarades ont peut-être des idées différentes, lesquelles ?

Recopie-les ci-dessous :

Three horizontal dotted lines for copying ideas.

Dessine l'expérience de ton groupe et complète avec les informations manquantes :

Date : .../.../...

Box with header 'Avec', a horizontal line, and a large empty space for drawing.

Box with header 'Sans', a horizontal line, and a large empty space for drawing.

Nous pensons que la graine a besoin de pour germer.



FICHE B

DANS QUELLES CONDITIONS LES GRAINES GERMENT-ELLES ? HYPOTHÈSES ET EXPÉRIENCE

À ton avis, de quoi une graine a-t-elle besoin pour germer ?

Colorie tes réponses :

- EAU
- CHALEUR
- NOIR
- OMBRE
- COTON
- TERREAU
- SABLE
- LUMIÈRE
- FRAÎCHEUR
- ABRI
- TERRE
- SÉCHERESSE

Explique tes choix :

.....

.....

.....

Tes camarades ont peut-être des idées différentes, lesquelles ?

Recopie-les ci-dessous :

.....

.....

.....

Dessine l'expérience de ton groupe et **complète** avec les informations manquantes :

Date : .../.../...

Avec

Sans

Nous pensons que la graine a besoin de pour germer.



FICHE ©

DANS QUELLES CONDITIONS LES GRAINES
GERMENT-ELLES ? NOTRE EXPÉRIENCE

Tous les deux jours environ, **dessine** l'évolution de votre expérience
et **note** vos observations.

Date	Avec	Sans	Observations
		
		
		
		
		

Date	Avec	Sans	Observations
		
		
		
		
		

Date	Avec	Sans	Observations
		
		
		
		
		

Date	Avec	Sans	Observations
		
		
		
		
		

Prénom : _____

Date : _____

Date	Avec	Sans	Observations
		

Date	Avec	Sans	Observations
		

Date	Avec	Sans	Observations
		

Date	Avec	Sans	Observations
		

Écris ci-dessous ce que l'on peut conclure de l'expérience de ton groupe :

.....

.....

.....



MATÉRIEL

- Expériences des différents groupes
- Fiche A

Durée	Déroulé	Compétences
45 min	<ol style="list-style-type: none"> 1. Se rappeler les différentes expériences conduites dans la classe. 2. Mettre en commun les conclusions de chaque groupe. 3. Compléter la trace écrite à l'issue de la mise en commun. 	<p>QLM du vivant :</p> <ul style="list-style-type: none"> • Connaître des caractéristiques du monde vivant, ses interactions, sa diversité. • Pratiquer, avec l'aide des professeurs, quelques moments d'une démarche d'investigation. • Restituer les résultats des observations sous forme orale ou d'écrits variés (notes, listes, dessins, voire tableaux).



MATÉRIEL

- Expériences des différents groupes
- Fiche B

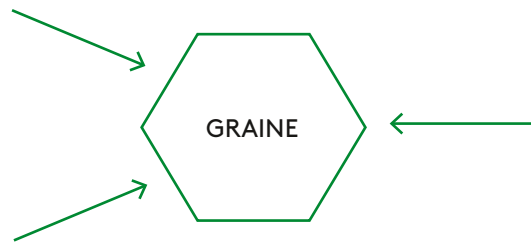
Durée	Déroulé	Compétences
45 min	<ol style="list-style-type: none"> 1. Se rappeler les différentes expériences conduites dans la classe. 2. Mettre en commun les conclusions de chaque groupe. 3. Compléter la trace écrite à l'issue de la mise en commun. 	<p>Sciences et Technologie :</p> <ul style="list-style-type: none"> • Décrire comment les êtres vivants se développent et deviennent aptes à se reproduire. • Proposer, avec l'aide du professeur, une démarche pour résoudre un problème ou répondre à une question de nature scientifique ou technologique. • Rendre compte des observations, expériences, hypothèses, conclusions en utilisant un vocabulaire précis. • Utiliser différents modes de représentation formalisés (schéma, dessin, croquis, tableau, graphique, texte). • Expliquer un phénomène à l'oral et à l'écrit.



FICHE A

DANS QUELLES CONDITIONS LES GRAINES
GERMENT-ELLES ? CONCLUSIONS

Complète cette carte mentale en indiquant ce qui est nécessaire à la germination d'une graine.



Barre ce qui n'est pas nécessaire à la graine pour germer :

BEAUCOUP D'EAU

TERRE

LUMIÈRE

CHALEUR

SABLE



FICHE B

DANS QUELLES CONDITIONS LES GRAINES
GERMENT-ELLES ? CONCLUSIONS

Après chaque affirmation, **entoure Vrai ou Faux**. Quand c'est faux, **explique** pourquoi.

Pour germer, la graine a besoin de beaucoup d'eau. V F

.....

Pour germer, la graine a besoin de terre. V F

.....

Pour germer, la graine a besoin de lumière. V F

.....

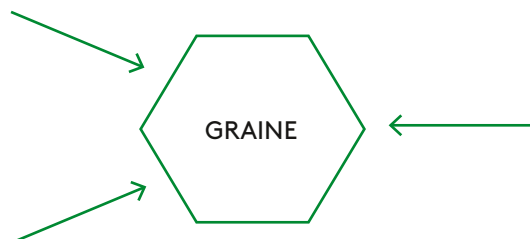
Pour germer, la graine a besoin de chaleur. V F

.....

Pour germer, la graine a besoin de sels minéraux et de vitamines. V F

.....

Complète cette carte mentale en indiquant ce qui est nécessaire à la germination d'une graine.



CYCLE 2

MATÉRIEL

- Vidéo CANOPÉ, « Les Fondamentaux » sur le cycle de vie des végétaux : <https://www.youtube.com/watch?v=Zi0veiCpKXI>
- Fiche A
- Fiche C

Durée	Déroulé	Compétences
45 min	<ol style="list-style-type: none"> 1. Regarder et comprendre une vidéo documentaire. 2. Individuellement, compléter le cycle de vie du haricot (Fiche A). 3. Par deux, remettre en ordre des étiquettes pour former deux cycles de vie de végétaux différents (Fiche C). 4. Mettre en commun les propositions des élèves, corriger. 	<p>QLM du vivant :</p> <ul style="list-style-type: none"> • Connaître des caractéristiques du monde vivant, ses interactions, sa diversité. • Extraire d'un texte ou d'une ressource documentaire une information qui répond à un besoin, une question.

CYCLE 3

MATÉRIEL

- Vidéo CANOPÉ, « Les Fondamentaux » sur le cycle de vie des végétaux : <https://www.youtube.com/watch?v=Zi0veiCpKXI>
- Fiche B
- Fiche D

Durée	Déroulé	Compétences
45 min	<ol style="list-style-type: none"> 1. Regarder et comprendre une vidéo documentaire. 2. Individuellement, compléter le cycle de vie du haricot (Fiche B). 3. Par deux, remettre en ordre des étiquettes pour former deux cycles de vie de végétaux différents (Fiche D). 4. Mettre en commun les propositions des élèves, corriger. 	<p>Sciences et Technologie :</p> <ul style="list-style-type: none"> • Décrire comment les êtres vivants se développent et deviennent aptes à se reproduire. • Extraire les informations pertinentes d'un document et les mettre en relation pour répondre à une question.

Prolongements possibles

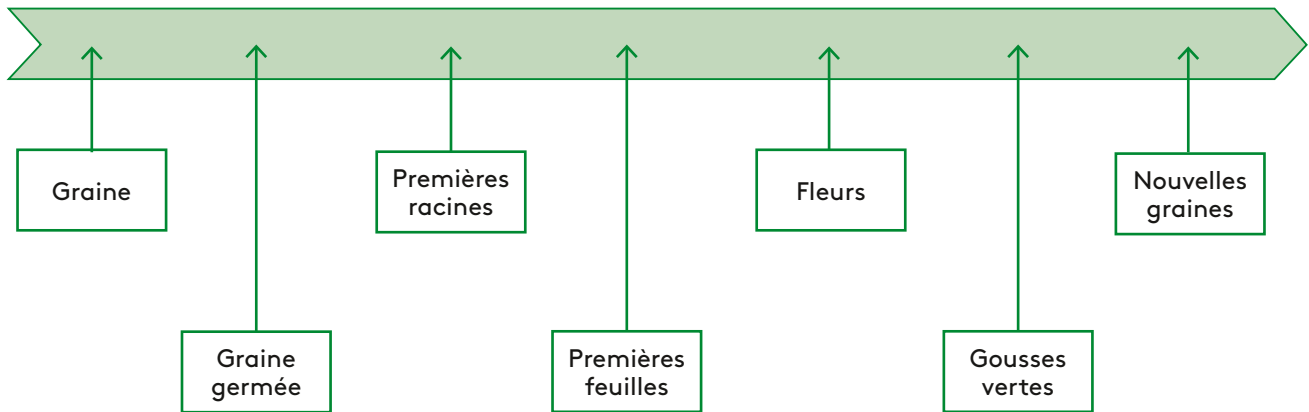
- › Faire pousser une plante, un arbre (chêne, avocatier, citronnier...) à partir d'une graine que l'on fera germer et que l'on mettra ensuite en terre.
- › Mettre en œuvre une expérience pour mettre en évidence la respiration des plantes.
- › Mettre en œuvre une expérience pour montrer pourquoi les plantes poussent vers le haut.
- › Travailler autour de la croissance des arbres (les cernes de croissance).



FICHE A

LE CYCLE DE VIE DES VÉGÉTAUX - LE HARICOT

Complète le cycle de vie du haricot avec les étiquettes en bas de page.

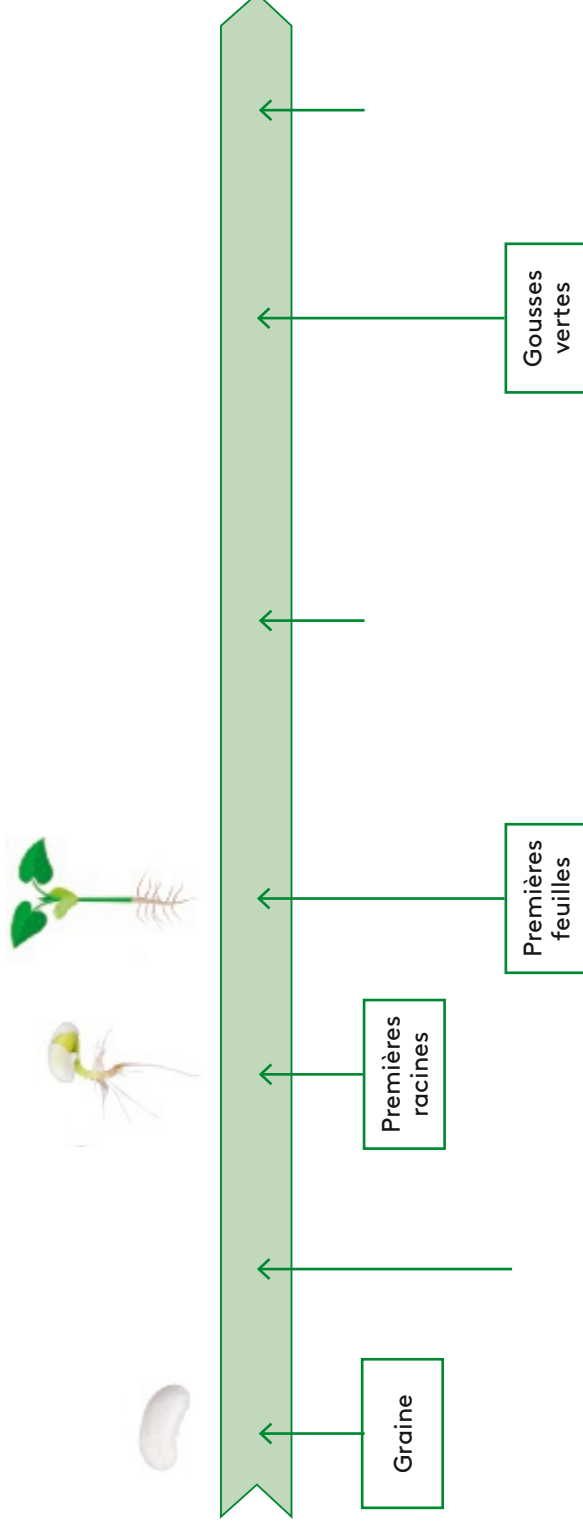


Prénom : _____

Date : _____

FICHE B LE CYCLE DE VIE DES VÉGÉTAUX - LE HARICOT

Complète le cycle de vie du haricot avec les étiquettes en bas de page.



Graine
germée



Nouvelles
graines



Fleurs



En utilisant le lexique adéquat, **explique** en quelques phrases le développement du haricot de la graine à la graine :

.....

.....

.....

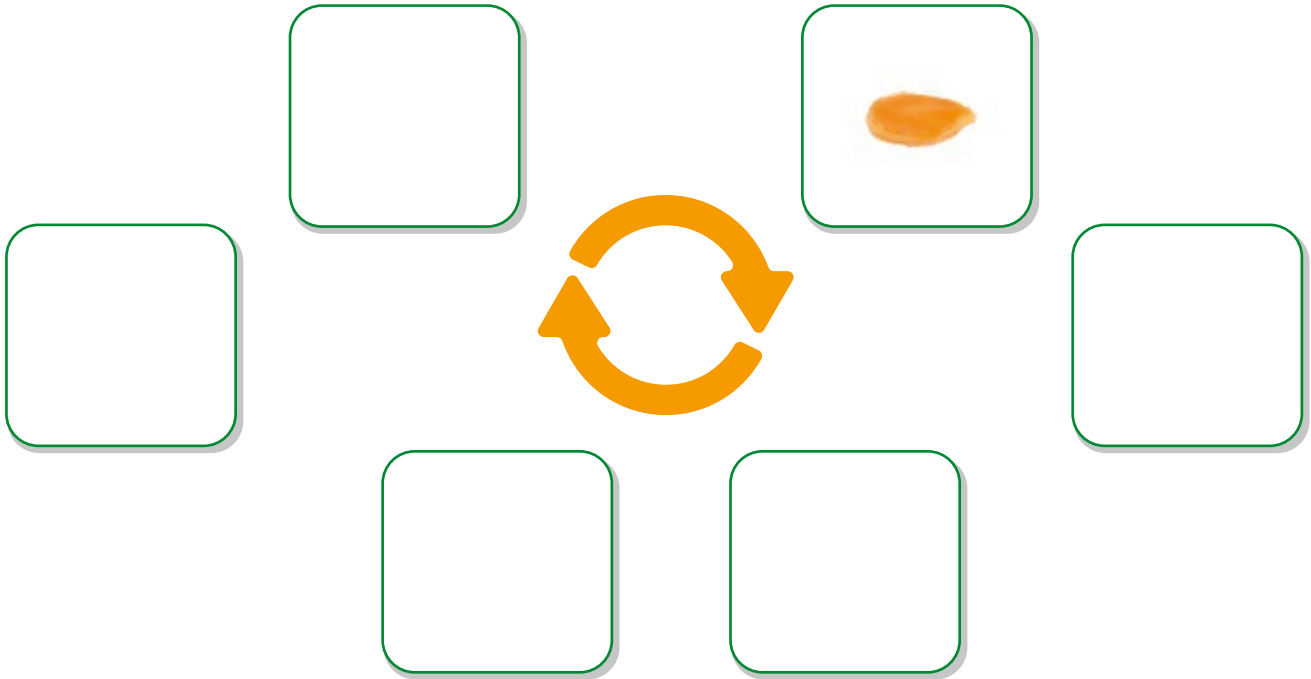
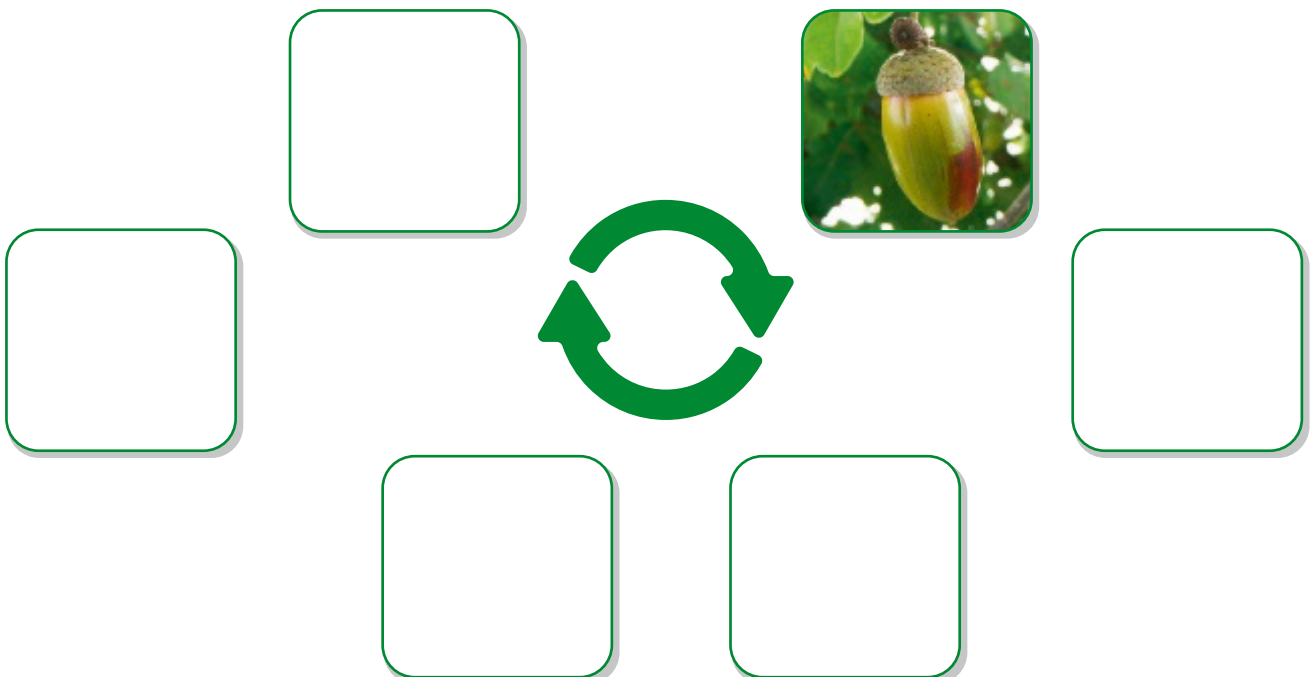




FICHE C

LE CYCLE DE VIE DES VÉGÉTAUX

Trie les étiquettes et **remets-les en ordre** pour former le cycle de vie de deux végétaux différents.

1. Cycle de vie de la citrouille**2. Cycle de vie du chêne**



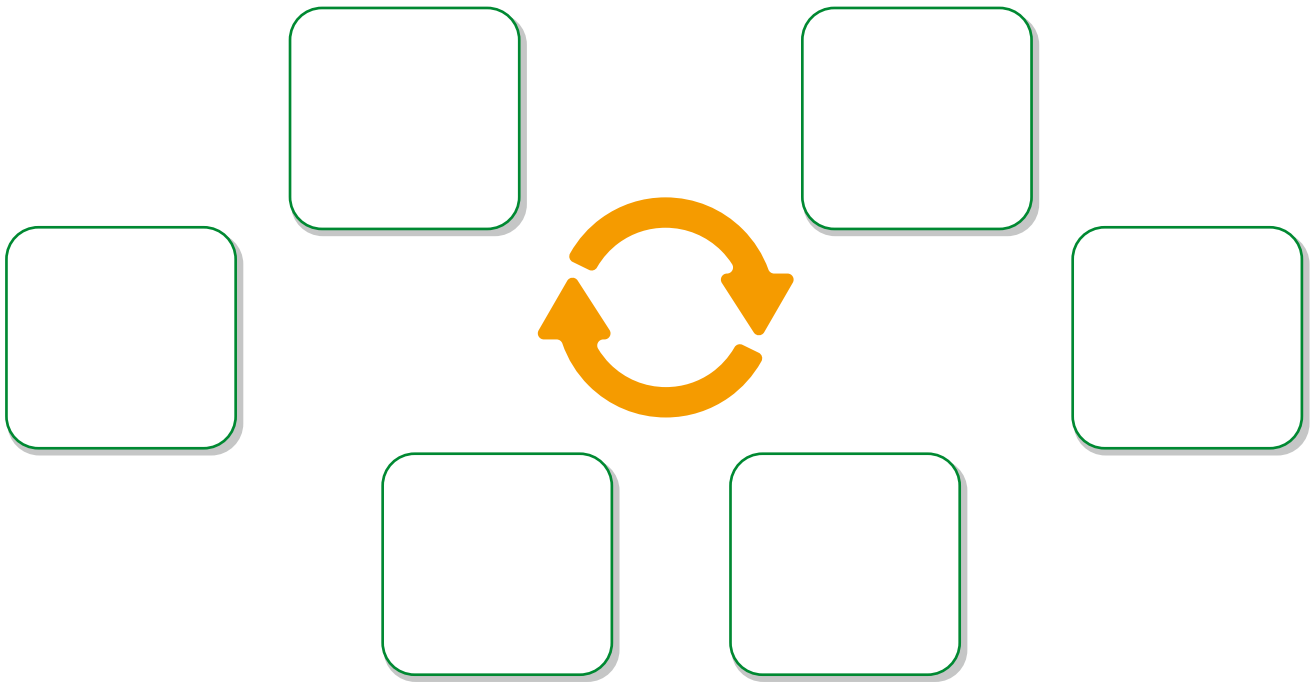
FICHE D

LE CYCLE DE VIE DES VÉGÉTAUX

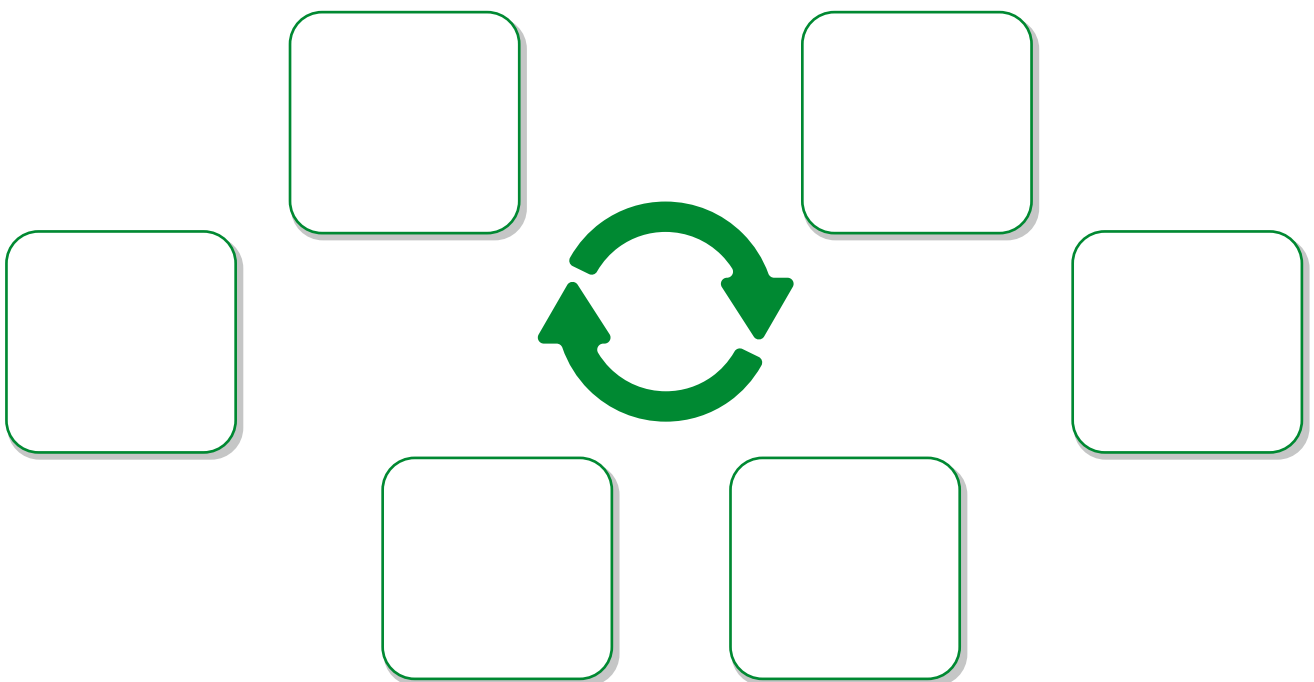
Trie les étiquettes et **remets-les en ordre** pour former le cycle de vie de deux végétaux différents.

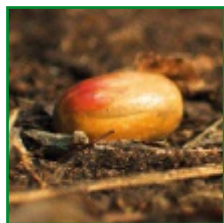
Complète les titres avec les mots manquants.

1. Cycle de vie de



2. Cycle de vie du





POUR ALLER PLUS LOIN

Un article détaillé sur la croissance et le vieillissement des végétaux, pour savoir notamment quelles plantes faire pousser en classe :

<https://www.fondation-lamap.org/fr/page/12083/biologie-vegetale-croissance-et-vieillessement>

De nombreuses pistes pédagogiques (et des défis) du cycle 1 au cycle 3 :

<https://www.fondation-lamap.org/fr/vegetaux>

Des vidéos pour observer, pour le plaisir et en accéléré, la croissance de plusieurs plantes (tournesol, radis, moutarde, etc.) :

<https://www.futura-sciences.com/planete/actualites/vegetation-video-croissance-ces-vegetaux-accelere-poetique-83931/>

Pour les enseignants :

50 activités pour appréhender la nature qui nous entoure : cycles 2 et 3, David Authier, CRDP d'Orléans-Tours, 2008 (avec CD ROM).

Pour les élèves, des livres documentaires sur les plantes et les arbres :

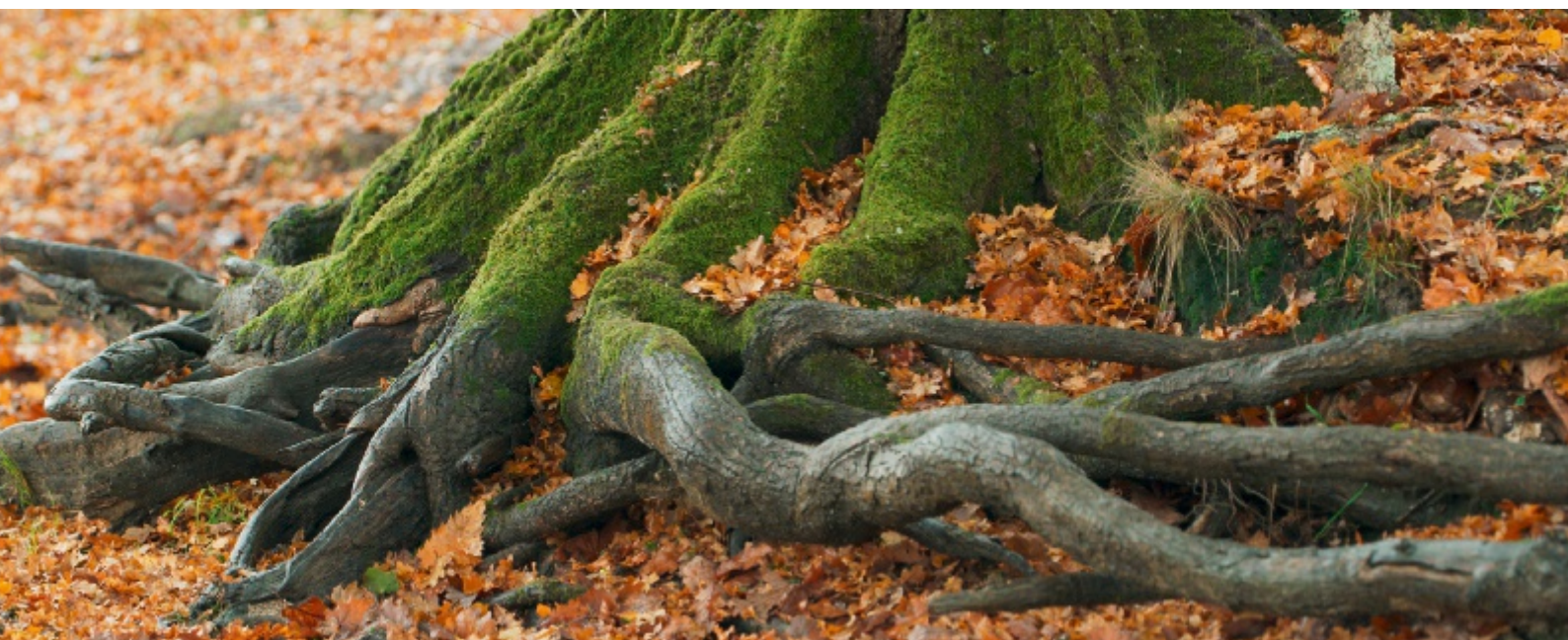
Nathalie Tordjman, *Le Livre aux arbres*, Belin Jeunesse, 2020.

Benjamin Flouw, *Grandiose : les végétaux les plus fous*, Milan, 2019.

Collectif, *La Grande Encyclopédie visuelle de la nature*, Gallimard Jeunesse, 2018.

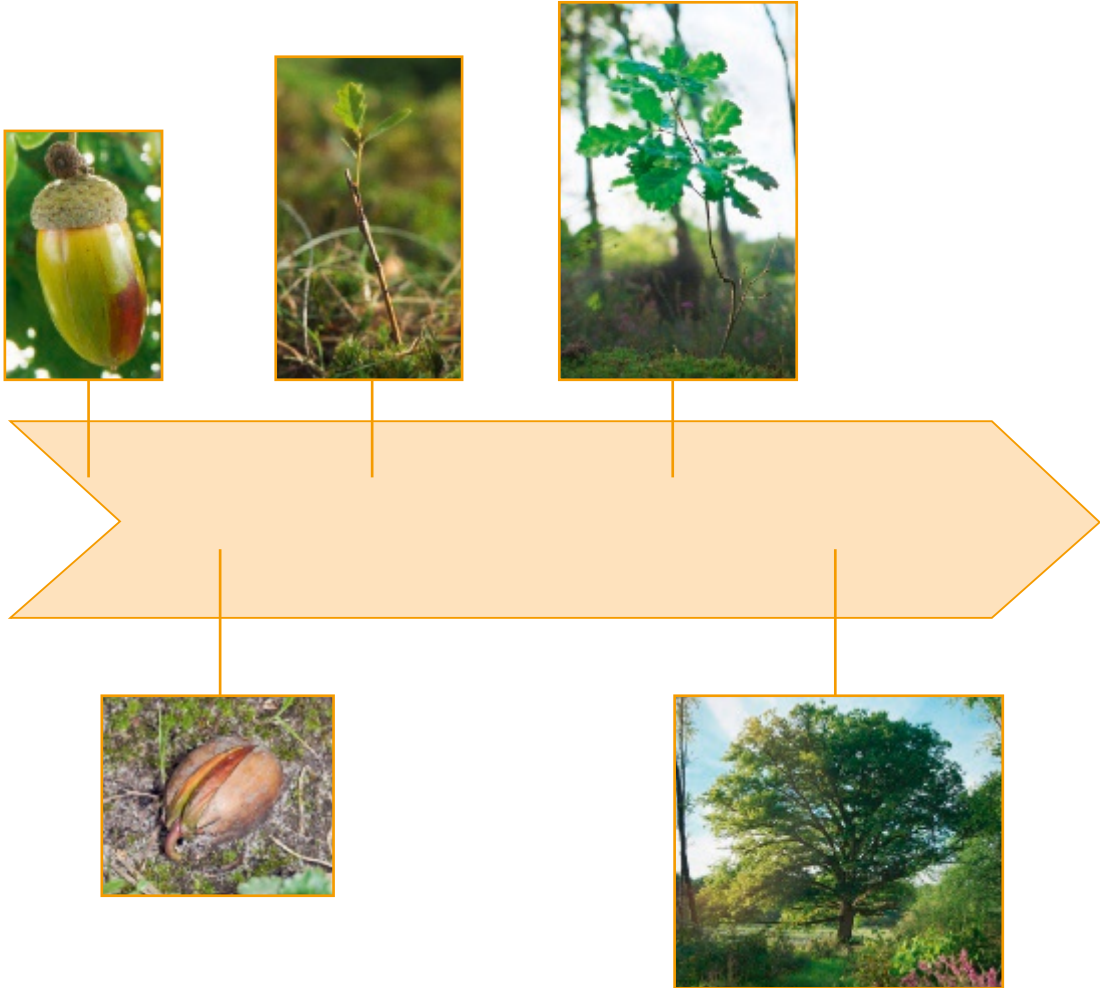
Melanie Joyce, *Le Petit Gland*, 1 2 3 Soleil, 2018.

Philippe Nessmann, *Les Plantes*, Mango Jeunesse, 2003.



FICHE 1 **FRISE DE VIE DU CHÊNE**

Observe la frise de vie ci-dessous.



Rédige un court texte de quelques lignes pour expliquer la croissance du chêne.

.....

.....

.....

.....

.....

.....

.....

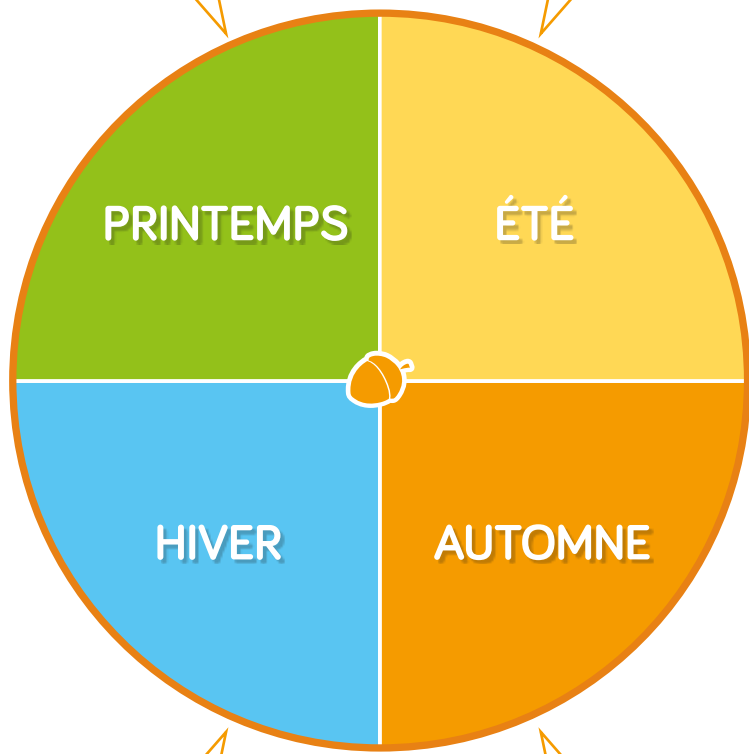
.....

 FICHE 2 LE CHÊNE AU FIL DES SAISONS

Écris dans chaque encart tous les éléments dont tu te rappelles en fonction des saisons.

.....
.....
.....
.....

.....
.....
.....
.....



.....
.....
.....
.....

.....
.....
.....
.....



FICHE 3

MOTS CACHÉS DU CHÊNE

Cherche les mots cachés dans la grille et **surligne**-les.

W	B	V	X	P	N	X	É	Y	I	Y	Ç	U	E	Y
A	H	R	W	Z	D	F	E	U	I	L	L	E	J	M
É	I	M	É	M	J	Q	B	Q	U	E	R	C	U	S
G	N	G	E	S	K	W	O	R	J	N	Ç	H	B	I
C	L	L	K	I	E	Q	R	R	N	R	U	O	I	P
H	W	U	C	G	R	A	I	N	E	S	S	U	M	Ç
A	W	M	D	H	P	O	U	S	S	E	X	Ç	Y	T
M	I	G	R	B	J	Ç	E	K	N	W	Ç	I	X	R
P	F	I	C	O	R	S	K	I	A	Y	U	O	N	O
I	N	Ç	G	K	S	A	C	W	D	K	G	P	O	N
G	U	W	Z	U	J	A	N	R	Ç	X	L	T	M	C
N	Q	I	O	Q	R	C	C	C	K	X	A	I	I	Z
O	O	M	O	W	Z	Z	C	D	H	T	N	G	X	J
N	I	Q	K	V	É	C	O	R	C	E	D	E	U	J
Q	L	K	B	O	U	R	G	E	O	N	S	V	M	M

BOURGEON

BRANCHES

CHAMPIGNON

ÉCORCE

FEUILLE

GLAND

GRAINE

MOUSSE

POUSSE

QUERCUS

RACINES

RÉSEAU

TIGE

TRONC



W	B	V	X	P	N	X	É	Y	I	Y	Ç	U	E	Y
A	H	R	W	Z	D	F	E	U	I	L	L	E	J	M
É	I	M	É	M	J	Q	B	Q	U	E	R	C	U	S
G	N	G	E	S	K	W	O	R	J	N	Ç	H	B	I
Ç	L	L	K	I	E	Q	R	R	N	R	U	O	I	P
H	W	U	C	G	R	A	I	N	E	S	S	U	M	Ç
A	W	M	D	H	P	O	U	S	S	E	X	Ç	Y	T
M	I	G	R	B	J	Ç	E	K	N	W	Ç	I	X	R
P	F	I	C	O	R	S	K	I	A	Y	U	O	N	O
I	N	Ç	G	K	S	A	C	W	D	K	G	P	O	N
G	U	W	Z	U	J	A	N	R	Ç	X	L	T	M	Ç
N	Q	I	O	Q	R	C	C	C	K	X	A	I	I	Z
O	O	M	O	W	Z	Z	C	D	H	T	N	G	X	J
N	I	Q	K	V	É	C	O	R	C	E	D	E	U	J
Q	L	K	B	O	U	R	G	E	O	N	S	V	M	M



FICHE 4

À PARTIR D'UN EXTRAIT DU CHÊNE
RACONTÉ PAR FRANÇOIS PLACE

Lis les extraits de l'album de François Place en annexe.

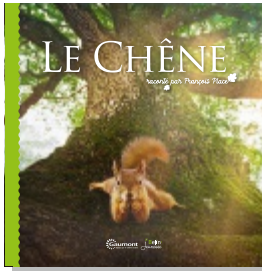
François Place a choisi de nombreux verbes pour montrer que le chêne, comme toi, est vivant.

Illustre ces extraits.

« Je peux gonfler et secouer mon feuillage »

« Je tremble sous l'orage »

« Quand une fauvette vient [se poser],
je sens ses petites griffes s'agripper. »



Extrait de l'album *Le Chêne raconté par François Place*, écrit et illustré par François Place, Belin Jeunesse (à paraître le 9 février 2022).



Mes feuilles frémissent dans le vent.
Je peux gonfler et secouer
mon feuillage comme un oiseau
ébouffant ses plumes.



Les plus jeunes de *mes rameaux*
ne sont pas plus gros que le bout
de tes doigts. Quand une fauvette vient
s'y poser, je sens ses petites griffes
s'agripper pour ne pas tomber.



17

J'éprouve de grandes joies,
j'ai des peurs et des chagrins.
J'ai connu la maladie et la blessure.
Mon écorce en porte les cicatrices.
Je tremble sous l'orage, car la foudre
peut m'abattre d'un seul trait de feu.
C'est vrai, je ne parle pas. Mais quand
on sait écouter, on peut m'entendre
gémir, soupirer, murmurer, chanter,
grincer, craquer, gronder.

PARCOURS ③

LE LEXIQUE DE LA FORÊT



SOMMAIRE DU PARCOURS 3



Acquérir les mots du champ lexical de la forêt

ÉTAPE 1 ➔ Construire le champ lexical de la forêt à partir de textes littéraires

Pistes pédagogiques

FICHE A Champ lexical de la forêt – texte littéraire **CYCLE 2**

FICHE B Champ lexical de la forêt – texte littéraire **CYCLE 3**

ÉTAPE 2 ➔ Compléter le champ lexical de la forêt à partir de textes poétiques

Pistes pédagogiques

FICHE A Champ lexical de la forêt – poème **CYCLE 2**

FICHE B Champ lexical de la forêt – poème **CYCLE 3**

ÉTAPE 3 ➔ Réinvestir le vocabulaire du champ lexical de la forêt – dialogue

Pistes pédagogiques

FICHE A Champ lexical de la forêt – dialogue **CYCLE 2**

FICHE B Champ lexical de la forêt – dialogue **CYCLE 3**

ÉTAPE 4 ➔ Réinvestir le vocabulaire du champ lexical de la forêt – texte descriptif

Pistes pédagogiques

FICHE A Champ lexical de la forêt – texte descriptif **CYCLE 2**

FICHE B Champ lexical de la forêt – texte descriptif **CYCLE 3**



Sortie cinéma *Le Chêne*



Utiliser les mots du champ lexical de la forêt

FICHE 1 Décrire le chêne du film

FICHE 2 Mes impressions sur le film

CYCLE 2



MATÉRIEL

- 2 à 3 extraits de textes littéraires au choix (annexe) ou autres extraits de votre choix qui présentent la description d'une forêt ou d'un bois
- Fiche A
- Ordinateur et TNI (VNI) pour mise en commun ou grande affiche
- Exemple de correction pour l'extrait de R. Kipling (annexe)

Durée	Déroulé	Compétences
45 min	<ol style="list-style-type: none"> 1. Lire la consigne de la Fiche A et les intitulés des colonnes. 2. Écouter un texte lu par l'enseignant(e) et relever les mots en lien avec la forêt pour renseigner un tableau (Fiche A). 3. Avec l'aide de l'enseignant(e), caractériser la forêt de l'extrait en quelques adjectifs (par exemple : inquiétante, rassurante, noire, obscure, lumineuse, magique, etc.). 4. Recommencer de la même manière avec l'(les) extrait(s) suivant(s). 	Français : <ul style="list-style-type: none"> • Écouter pour comprendre des textes lus par un adulte. • Participer à des échanges dans des situations diverses. • Utiliser ses connaissances sur la langue pour mieux s'exprimer à l'oral, pour mieux comprendre des mots et des textes, pour améliorer des textes écrits.

CYCLE 3



MATÉRIEL

- 2 à 3 extraits de textes littéraires au choix (annexe) ou autres extraits de votre choix qui présentent la description d'une forêt ou d'un bois
- Fiche B
- Ordinateur et TNI (VNI) pour mise en commun ou grande affiche
- Exemple de correction pour l'extrait de R. Kipling (annexe)

Durée	Déroulé	Compétences
45 min	<ol style="list-style-type: none"> 1. Par deux, lire un texte et relever les mots en lien avec la forêt pour renseigner un tableau (Fiche B). 2. Après lecture à voix haute de chaque texte, mettre en commun les recherches, ajouter les mots ou expressions oubliées. 3. Donner son avis, son impression sur les métaphores et comparaisons utilisées. 	Français : <ul style="list-style-type: none"> • Comprendre des textes, des documents et des images et les interpréter. Contrôler sa compréhension et devenir un lecteur autonome. • Enrichir le lexique.

Prolongements possibles

- › Par petits groupes, mettre en voix un des textes du corpus donné aux élèves (cycle 3).
- › Représenter la forêt décrite dans l'extrait (crayons, feutres, craies grasses, pastels...).

Prénom : _____

Date : _____

**FICHE A****CHAMP LEXICAL DE LA FORÊT - TEXTE LITTÉRAIRE**

Précisez ici votre extrait (titre, auteur) :

Recopiez dans le tableau ci-dessous tous les éléments en lien avec la forêt que vous pourrez relever dans votre extrait (travail à deux).

Végétaux/mousse et champignons	Animaux	Verbes d'action (ce qu'on fait en forêt, ce qui s'y passe)	Sensations/sons

Prénom : _____

Date : _____

**FICHE B****CHAMP LEXICAL DE LA FORÊT – TEXTE LITTÉRAIRE**

Précisez ici votre extrait (titre, auteur) :

Recopiez dans le tableau ci-dessous tous les éléments en lien avec la forêt que vous pourrez relever dans votre extrait (travail à deux).

Éléments végétaux	Animaux	Éléments comestibles	Éléments liés à la météo	Verbes d'action (ce qu'on fait en forêt, ce qui s'y passe)	Expressions imagées	Sensations/ sons

Extrait 1

[Mowgli] grandit avec les louveteaux, quoique, naturellement, ils fussent devenus loups quand lui-même comptait pour un enfant à peine ; et Père Loup lui enseigna sa besogne, et le sens de toutes choses dans la Jungle, jusqu'à ce que chaque frisson de l'herbe, chaque souffle de l'air chaud dans la nuit, chaque ululement des hiboux au-dessus de sa tête, chaque bruit d'écorce égratignée par la chauve-souris au repos un instant dans l'arbre, chaque saut du plus petit poisson dans la mare prissent juste autant d'importance pour lui que pour un homme d'affaires à son travail de bureau. Lorsqu'il n'apprenait pas, il se couchait au soleil et dormait, puis il mangeait, se rendormait ; lorsqu'il se sentait sale ou qu'il avait trop chaud, il se baignait dans les mares de la forêt, et lorsqu'il manquait de miel (Baloo lui avait dit que le miel et les noix étaient aussi bons à manger que la viande crue), il grimpait aux arbres pour en chercher, et Bagheera lui avait montré comment s'y prendre. S'allongeant sur une branche, la panthère appelait : « Viens ici, Petit Frère ! » et Mowgli commença par grimper à la façon du paresseux ; mais par la suite il osa se lancer à travers les branches presque aussi hardiment que le Singe Gris.



Rudyard Kipling, *Le Livre de la Jungle* [1894], trad. par Louis Fabulet et Robert d'Humières, « Classico », Belin-Gallimard, 2017.

Extrait 2

La journée entière n'était qu'un rayon de soleil. Le sommeil de l'hiver avait cédé sa place au murmure printanier de la nature, frémissant de la joie de vivre. La sève montait dans les pins, tandis qu'éclataient les bourgeons du saule et du tremble, et que buissons et lianes se paraient d'une jeune verdure. La nuit, les grillons chantaient, et le jour, toutes sortes de gentilles bestioles sortaient de leurs petits antres pour s'ébattre au soleil. Les perdrix couraient dans la plaine ; les oiseaux et les pivers chantaient et tapaient dans la forêt et tout en haut le gibier d'eau arrivait du Sud, décrivant d'immenses cercles dans l'espace. La chanson de l'eau courante et la musique des fontaines reparues descendaient des collines.



Jack London, *L'Appel de la forêt* [1903], trad. par Mme de Galard, « Boussole », Belin Éducation, 2016.

Extrait 3

J'étais si content d'avoir planté Long John, que je commençai à me divertir et à examiner avec curiosité le lieu où je me trouvais, sur cette terre étrangère.

J'avais franchi un espace marécageux, encombré de saules, de joncs et de singuliers arbres paludéens à l'aspect exotique, et j'étais arrivé sur les limites d'un terrain découvert, aux ondulations sablonneuses, long d'un mille environ, parsemé de quelques pins et d'un grand nombre d'arbustes rabougris, rappelant assez des chênes par leur aspect, mais d'un feuillage argenté comme celui des saules. À l'extrémité du découvert s'élevait l'une des montagnes, dont le soleil éclatant illuminait les deux sommets, aux escarpements bizarres.

Je connus alors pour la première fois les joies de l'explorateur. L'île était inhabitée ; mes compagnons, je les avais laissés en arrière, et rien ne vivait devant moi que des bêtes. Je rôdais au hasard parmi les arbres. Ça et là fleurissaient des plantes inconnues de moi ; ça et là je vis des serpents, dont l'un darda la tête hors d'une crevasse de rocher, en sifflant avec un bruit assez analogue au ronflement d'une toupie. Je ne me doutais guère que j'avais là devant moi un ennemi mortel, et que ce bruit était celui de la fameuse « sonnette ».



R. L. Stevenson, *L'île au trésor* [1883], trad. par Déodat Serval, Nelson, 1926.

Extrait 4

Mais en ce moment mon attention fut attirée par un spectacle inattendu. À cinq cents pas, au détour d'un haut promontoire, une forêt haute, touffue, épaisse, apparut à nos yeux. Elle était faite d'arbres de moyenne grandeur, taillés en parasols réguliers, à contours nets et géométriques ; les courants de l'atmosphère ne semblaient pas avoir prise sur leur feuillage, et, au milieu des souffles, ils demeuraient immobiles comme un massif de cèdres pétrifiés.

Je hâtai le pas. Je ne pouvais mettre un nom à ces essences singulières. Ne faisaient-elles point partie des deux cent mille espèces végétales connues jusqu'alors, et fallait-il leur accorder une place spéciale dans la flore des végétations lacustres ? Non. Quand nous arrivâmes sous leur ombrage, ma surprise ne fut plus que de l'admiration.

En effet, je me trouvais en présence de produits de la terre, mais taillés sur un patron gigantesque. Mon oncle les appela immédiatement de leur nom.

« Ce n'est qu'une forêt de champignons », dit-il.



Jules Verne, *Voyage au centre de la Terre* [1864], « Classico », Belin-Gallimard, 2019.

Extrait 1

Végétaux/mousse et champignons	Animaux	Verbes d'action	Sensations/sons
L'herbe Écorce Arbre Branches Noix	Louvetaux Loups Hiboux Chauve-souris Poissons Panthère Paresseux Singe Gris	Se coucher Dormir Manger Se baigner Grimper S'allonger Se lancer (à travers les branches)	Frissons de l'herbe Ululement

Extrait 1

Éléments végétaux	Animaux	Éléments comestibles	Éléments liés à la météo	Verbes d'action	Expressions imagées	Sensations/sons
L'herbe Écorce Arbre Branches	Louvetaux Loups Hiboux Chauve-souris Poissons Panthère Paresseux Singe Gris	Miel Noix	Souffle d'air chaud Soleil	Se coucher Dormir Manger Se baigner Grimper S'allonger Se lancer (à travers les branches)	Frissons de l'herbe	Frissons de l'herbe Ululement

**CYCLE
2**



MATÉRIEL

- 2 à 3 poèmes au choix (annexe) ou autres poèmes de votre choix qui évoquent la forêt ou un bois
- Fiche A
- Document ou affiche réalisé(e) lors de l'Étape 1 (pour poursuivre la mise en commun)
- Exemple de correction pour *L'Automne*, de Lucie Delarue-Mardrus (annexe)

Durée	Déroulé	Compétences
45 min	<ol style="list-style-type: none"> 1. Relire la consigne de la Fiche A et les intitulés des colonnes. 2. Écouter un poème lu par l'enseignant(e) et relever les mots en lien avec la forêt pour renseigner un tableau (Fiche A). 3. Avec l'aide de l'enseignant(e), caractériser la forêt du poème en quelques adjectifs (par exemple : inquiétante, rassurante, noire, obscure, lumineuse, magique, etc.). 4. Recommencer de la même manière avec le(s) poème(s) suivant(s). 	<p>Français :</p> <ul style="list-style-type: none"> • Écouter pour comprendre des textes lus par un adulte. • Participer à des échanges dans des situations diverses. • Utiliser ses connaissances sur la langue pour mieux s'exprimer à l'oral, pour mieux comprendre des mots et des textes, pour améliorer des textes écrits.

**CYCLE
3**



MATÉRIEL

- 3 à 4 poèmes au choix (annexe) ou autres poèmes de votre choix qui évoquent la forêt ou un bois
- Fiche B
- Document ou affiche réalisé(e) lors de l'Étape 1 (pour poursuivre la mise en commun)
- Exemple de correction pour *L'Automne*, de Lucie Delarue-Mardrus (annexe)

Durée	Déroulé	Compétences
45 min	<ol style="list-style-type: none"> 1. Par deux, lire un texte poétique et relever les mots en lien avec la forêt pour renseigner un tableau (Fiche B). 2. Après lecture à voix haute, mettre en commun les recherches, ajouter les mots ou expressions oubliées (cf. annexe). 3. Donner son avis, son impression sur les métaphores et comparaisons utilisées. Remarquer qu'elles sont plus nombreuses dans les textes poétiques. 	<p>Français :</p> <ul style="list-style-type: none"> • Comprendre des textes, des documents et des images et les interpréter. • Contrôler sa compréhension et devenir un lecteur autonome. • Enrichir le lexique.

NB : Distribuer à chaque élève la trace écrite finale élaborée lors des mises en commun.

Prénom : _____

Date : _____



FICHE A

CHAMP LEXICAL DE LA FORÊT - POÈME

Précisez ici le poème sur lequel vous travaillez (titre, auteur) :

Recopiez dans le tableau ci-dessous tous les éléments en lien avec la forêt que vous pourrez relever dans votre poème (travail à deux).

Végétaux/mousse et champignons	Animaux	Verbes d'action (ce qu'on fait en forêt, ce qui s'y passe)	Sensations/sons

Prénom : _____

Date : _____



FICHE B

CHAMP LEXICAL DE LA FORÊT - POÈME

Précisez ici le poème sur lequel vous travaillez (titre, auteur) :

Recopiez dans le tableau ci-dessous tous les éléments en lien avec la forêt que vous pourrez relever dans votre poème (travail à deux).

Éléments végétaux	Animaux	Éléments comestibles	Éléments liés à la météo	Verbes d'action (ce qu'on fait en forêt, ce qui s'y passe)	Expressions imagées	Sensations/ sons

L'AUTOMNE

On voit tout le temps, en automne,
Quelque chose qui vous étonne.
C'est une branche, tout à coup,
Qui s'effeuille dans votre cou.

C'est un petit arbre tout rouge,
Un d'une autre couleur encor.
Et puis, partout, ces feuilles d'or
Qui tombent sans que rien ne bouge.

Nous aimons bien cette saison,
Mais la nuit si tôt va descendre !
Retournons vite à la maison
Rôtir nos marrons dans la cendre.

Lucie Delarue-Mardrus, *Poèmes mignons
pour les enfants*, 1929.

LA FORÊT

Forêt silencieuse, aimable solitude,
Que j'aime à parcourir votre ombrage ignoré !
Dans vos sombres détours, en rêvant égaré,
J'éprouve un sentiment libre d'inquiétude !

Prestiges de mon cœur ! je crois voir s'exhaler
Des arbres, des gazons, une douce tristesse :
Cette onde que j'entends murmure avec mollesse,
Et dans le fond des bois semble encor m'appeler.

Oh ! que ne puis-je, heureux, passer ma vie entière
Ici, loin des humains ! Au bruit de ces ruisseaux,
Sur un tapis de fleurs, sur l'herbe printanière,
Qu'ignoré je sommeille à l'ombre des ormeaux !

Tout parle, tout me plaît sous ces voûtes tranquilles :
Ces genêts, ornements d'un sauvage réduit,
Ce chèvrefeuille atteint d'un vent léger qui fuit,
Balancent tour à tour leurs guirlandes mobiles.

Forêts, dans vos abris gardez mes vœux offerts !
À quel amant jamais serez-vous aussi chères ?
D'autres vous rediront des amours étrangères ;
Moi de vos charmes seuls j'entretiens vos déserts.

François-René de Chateaubriand, *Œuvres complètes*, 1828.

Autres propositions de poèmes

- Paul Gérardy, « Bonjour », *Roses et Bougainvillées*, 1963.
- Samivel, « Quand automne en saison revient », *Goupil*, 1953.
- Andrée Chédid, « Destination : arbre », *Poèmes pour un texte 1970-1991*, 1991.

MATIN D'OCTOBRE

C'est l'heure exquise et matinale
Que rougit un soleil soudain.
À travers la brume automnale
Tombent les feuilles du jardin.

Leur chute est lente. On peut les suivre
Du regard en reconnaissant
Le chêne à sa feuille de cuivre,
L'érable à sa feuille de sang.

Les dernières, les plus rouillées,
Tombent des branches dépouillées :
Mais ce n'est pas l'hiver encor.

Une blonde lumière arrose
La nature, et, dans l'air tout rose,
On croirait qu'il neige de l'or.

François Coppée, *Le Cahier rouge*, 1892.

L'Automne, de Lucie Delarue-Mardrus

Végétaux/mousse et champignons	Animaux	Verbes d'action	Sensations/sons
Branche Petit arbre tout rouge Feuilles d'or Marrons		S'effeuiller (branches) Tomber (feuilles) Bouger (rien ne bouge) Descendre (la nuit)	Étonnement Couleurs chaleureuses (de l'automne) « Nous aimons bien cette saison »

L'Automne, de Lucie Delarue-Mardrus

Éléments végétaux	Animaux	Éléments comestibles	Éléments liés à la météo	Verbes d'action	Expressions imagées	Sensations/sons
Branche Petit arbre tout rouge Feuilles d'or Marrons		Marrons*	La nuit vient vite	S'effeuiller (branches) Tomber (feuilles) Bouger (rien ne bouge) Descendre (la nuit)		Étonnement Couleurs chaleureuses (de l'automne) « Nous aimons bien cette saison »

NB : Les marrons à proprement parler ne sont pas comestibles. Ici, ce terme désigne les châtaignes qui, elles, le sont.



MATÉRIEL

- Fiche A (ou autre photographie d'enfants dans un bois ou une forêt trouvée sur Internet)

Durée	Déroulé	Compétences
30 min	<ol style="list-style-type: none"> 1. Observer collectivement la photographie et la décrire avec précision. 2. Par deux, rédiger le dialogue entre ces deux enfants en utilisant les mots et l'univers de la forêt (le but est d'aller plus loin que le premier échange induit par la photographie). 3. Par deux, jouer le dialogue devant la classe. 4. Écouter les autres productions et les critiquer au regard de la consigne énoncée. 	<p>Français :</p> <ul style="list-style-type: none"> • Mettre en œuvre une démarche d'écriture de textes : trouver et organiser des idées, élaborer des phrases qui s'enchaînent avec cohérence, écrire ces phrases (démarche progressive : d'abord guidée, puis autonome). • Mobiliser des outils à disposition dans la classe liés à l'étude de la langue (affiches, cahiers, ouvrages, etc.). • Utiliser ses connaissances sur la langue pour mieux s'exprimer à l'oral, pour mieux comprendre des mots et des textes, pour améliorer des textes écrits.



MATÉRIEL

- Fiche B (ou autre photographie d'enfants dans un bois ou une forêt trouvée sur Internet)

Durée	Déroulé	Compétences
30 min	<ol style="list-style-type: none"> 1. Observer collectivement la photographie et la décrire avec précision. 2. Par deux, rédiger le dialogue entre ces deux enfants en utilisant les mots et l'univers de la forêt (le but est d'aller plus loin que le premier échange induit par la photographie). 3. Par deux, jouer le dialogue devant la classe. 4. Écouter les autres productions et les critiquer au regard de la consigne énoncée. 	<p>Français :</p> <ul style="list-style-type: none"> • Mettre en œuvre (de manière guidée, puis autonome) une démarche de rédaction de textes : convoquer un univers de référence, un matériau linguistique (lexique et syntaxe déjà connus ou préparés pour l'écrit demandé), trouver et organiser des idées, élaborer des phrases, les enchaîner avec cohérence, élaborer des paragraphes ou d'autres formes d'organisation textuelles. • Mobiliser des outils liés à l'étude de la langue à disposition dans la classe (matériau linguistique, outils orthographiques, guides de relecture, dictionnaires en ligne, traitements de texte, correcteurs orthographiques). • Enrichir le lexique.

NB : Cette séance peut être reproduite plusieurs fois, ritualisée, de manière à ce que de nombreux mots soient employés. Pour cela, il suffit de proposer de nouvelles photographies aux élèves.



FICHE A

CHAMP LEXICAL DE LA FORÊT - DIALOGUE

Écrivez le dialogue entre ces deux enfants. Que se disent-ils ?

Pensez à utiliser les tableaux construits précédemment (avec les mots de la forêt).

.....
.....
.....



.....
.....
.....



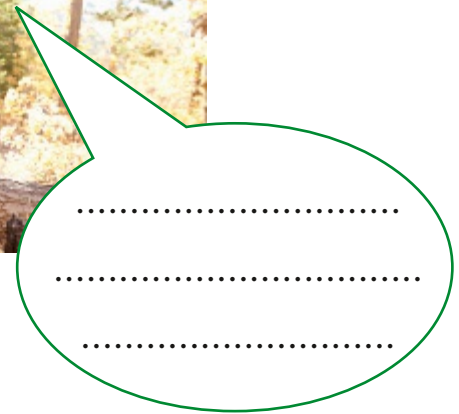
FICHE B

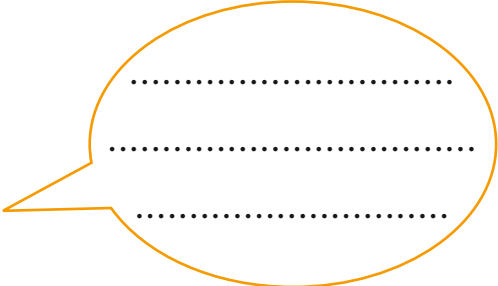
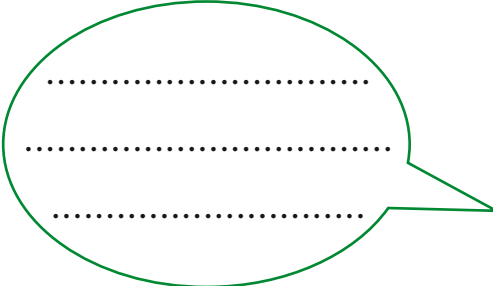
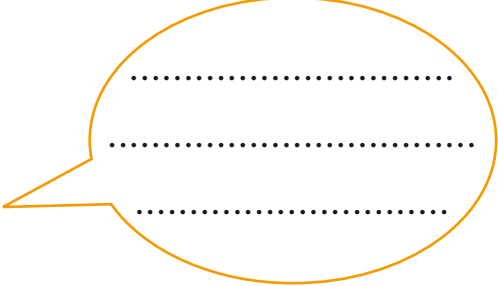
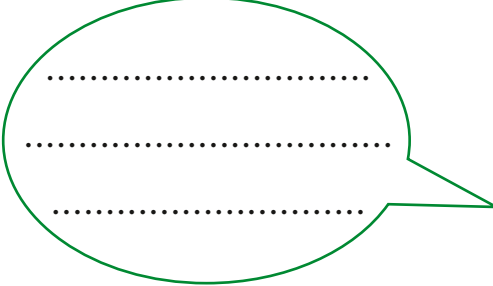
CHAMP LEXICAL DE LA FORÊT - DIALOGUE

Écrivez le dialogue entre ces deux enfants. Que se disent-ils ?

Commencez dans les bulles, puis **poursuivez** dans le tableau, sous la photographie.

Pensez à utiliser les tableaux construits précédemment (avec les mots de la forêt).



Les paroles du garçon	Les paroles de la fille
	
	

En amont

Sélectionnez deux œuvres plastiques mettant en scène un arbre ou une forêt. Des œuvres très différentes permettront d’obtenir un lexique varié et étendu.

Voici quelques propositions pour vous aider dans votre choix :

- › Des œuvres en lien avec les arbres : <https://perezartsplastiques.com/2019/08/29/larbre-dans-lart/>
- › Des œuvres représentant spécifiquement des chênes :
 - *Le chêne de Flagey* dit aussi *Chêne de Vercingétorix* par Gustave Courbet : <http://www.musee-courbet.fr/?oeuvre=le-chene-de-flagey>
 - Sur le site Jardins de France, des chênes français remarquables peints par différents artistes : <https://www.jardinsdefrance.org/les-chenes-remarquables-francais-vus-par-les-peintres/>



MATÉRIEL

- Deux œuvres plastiques représentant un arbre ou une forêt (vidéoprojetées)
- Miniatures de ces œuvres à coller sur la Fiche A
- Fiche A
- Fiche A vidéoprojetée ou recopiée sur une grande affiche
- Cahiers d’essais des élèves

Durée	Déroulé	Compétences
50 min	<ol style="list-style-type: none"> 1. Collectivement, observer deux œuvres d’art et réagir à l’oral en les décrivant rapidement (phrases syntaxiquement correctes attendues). 2. En petits groupes, lister les mots en lien avec ces œuvres en reprenant les intitulés des colonnes des tableaux des Étapes 1 et 2. 3. Mettre en commun (affiche ou document numérique). 4. Individuellement, rédiger 1 à 2 phrase(s) pour décrire l’œuvre de son choix (cahier d’essais). 5. Lire et confronter les textes produits. 	<p>Français :</p> <ul style="list-style-type: none"> • Pratiquer les formes de discours attendues (décrire). • Participer avec pertinence à un échange. • Utiliser ses connaissances sur la langue pour mieux s’exprimer à l’oral, pour mieux comprendre des mots et des textes, pour améliorer des textes écrits. <p>Arts plastiques :</p> <ul style="list-style-type: none"> • S’exprimer sur sa production, celle de ses pairs, sur l’art.



MATÉRIEL

- Deux œuvres plastiques représentant un arbre ou une forêt (vidéoprojetées)
- Miniatures de ces œuvres à coller sur la Fiche B
- Fiche B
- Fiche B vidéoprojetée ou recopiée sur une grande affiche
- Cahiers d'essais des élèves

Durée	Déroulé	Compétences
50 min	<ol style="list-style-type: none"> Collectivement, observer deux œuvres d'art et réagir à l'oral en les décrivant rapidement (phrases syntaxiquement correctes attendues). En petits groupes, lister les mots en lien avec ces œuvres en les catégorisant du point de vue de leur nature grammaticale (noms, adjectifs, verbes). Mettre en commun (affiche ou document numérique). Individuellement, rédiger 2 à 3 phrases pour décrire l'œuvre de son choix (cahier d'essais). Lire et confronter les textes produits. 	<p>Français :</p> <ul style="list-style-type: none"> • Organiser et structurer le propos selon le genre de discours ; mobilisation des formes, des tournures et du lexique appropriés (description, explication, justification, présentation d'un point de vue argumenté, etc.). • Présenter une idée, un point de vue en tenant compte des autres points de vue exprimés (approbation, réfutation, apport de compléments, reformulation, etc.). • Enrichir le lexique. • Différencier les classes de mots. <p>Arts plastiques :</p> <ul style="list-style-type: none"> • Décrire et interroger à l'aide d'un vocabulaire spécifique ses productions plastiques, celles de ses pairs et des œuvres d'art étudiées en classe.

NB : Une fois corrigée, la Fiche est photocopiée et donnée à chaque élève du groupe. Les élèves colleront ou recopieront en bas de ce document leur rédaction personnelle (réalisée dans le cahier d'essais). Le tableau qui compile tous les mots trouvés par les différents groupes d'élèves leur sera également distribué.

Prolongements possibles

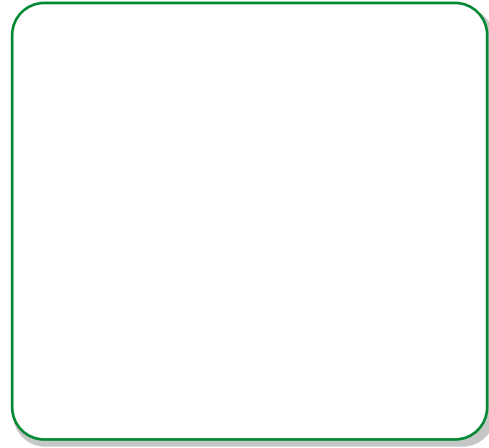
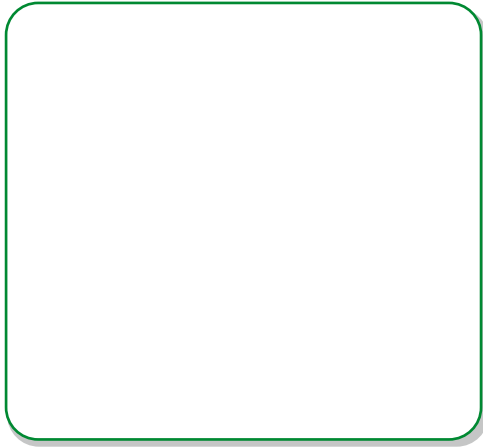
- › À distance de la séance (1 mois plus tard environ), proposer, à partir d'une photographie, d'une écoute musicale ou d'une œuvre plastique, la rédaction d'un écrit plus long. Ce texte pourra être écrit à la première personne du singulier ou du pluriel (comme un récit de voyage ou un journal). Tous les documents collectifs produits jusqu'à maintenant pourront être mobilisés pour ce nouveau travail d'écriture.
- › Construire un abécédaire illustré de la forêt à partir des mots trouvés par les élèves.



FICHE A

CHAMP LEXICAL DE LA FORÊT – TEXTE DESCRIPTIF

Voici les œuvres sur lesquelles nous avons travaillé :



Notez ci-dessous les mots en lien avec ces œuvres (travail en petit groupe) :

Végétaux/ mousse et champignons	Animaux	Verbes	Sensations/ sons

Végétaux/ mousse et champignons	Animaux	Verbes	Sensations/ sons

Rédige une à deux phrase(s) pour décrire l'une des œuvres.

Utilise les mots trouvés par ton groupe et/ou la classe.

.....

.....

.....

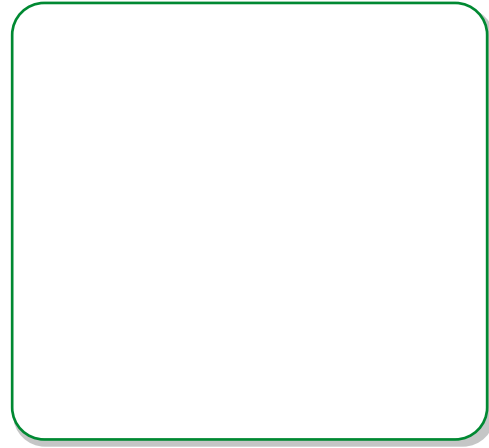
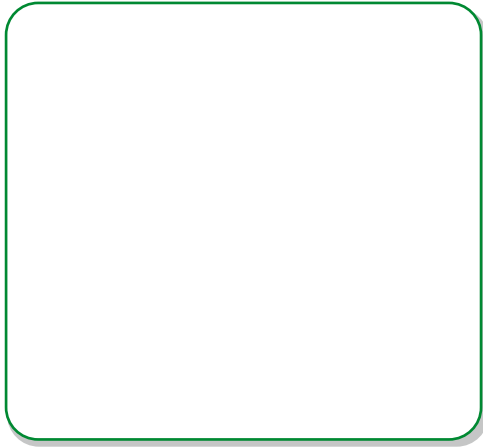
.....



FICHE B

CHAMP LEXICAL DE LA FORÊT - TEXTE DESCRIPTIF

Voici les œuvres sur lesquelles nous avons travaillé :



Notez ci-dessous les mots en lien avec ces œuvres (travail en petit groupe) :

Noms	Adjectifs	Verbes

Noms	Adjectifs	Verbes

Rédige une à deux phrase(s) pour décrire l'une des œuvres.

Utilise les mots trouvés par ton groupe et/ou la classe.

.....

.....

.....

.....

POUR ALLER PLUS LOIN

La ressource Eduscol rédigée par Micheline Cellier sur *Les outils pour structurer l'apprentissage du vocabulaire* :

<https://tribu.phm.education.gouv.fr/portal/share/DYH6xn>

Les nombreuses ressources proposées par le ministère de l'Éducation nationale :

<https://eduscol.education.fr/184/enseigner-le-vocabulaire>



FICHE 1 DÉCRIRE LE CHÊNE DU FILM

Observe bien la photographie du chêne.



Notez ci-dessous les mots en lien avec cette photographie (travail en petit groupe) :

Végétaux/mousse et champignons	Animaux	Verbes	Sensations/sons

Rédige une à deux phrase(s) pour décrire le chêne.
Utilise les mots trouvés par ton groupe et/ou la classe.

.....

.....

.....

.....

FICHE 2 MES IMPRESSIONS SUR LE FILM

Réponds aux questions suivantes.

Tu as vu *Le Chêne*. As-tu aimé ce film ?

- J'ai aimé
- J'ai adoré
- J'ai été bouleversé(e)
- Je n'ai pas trop aimé ce film

Comment décrirais-tu ce film ?

- Captivant
- Surprenant
- Triste
- Drôle
- Avec des rebondissements

Selon toi, quel est le genre de ce film ? C'est...

- un film d'aventure
- un film documentaire
- un film fantastique

Quelle a été ta saison préférée ? Pourquoi ?

- Été
- Automne
- Hiver
- Printemps

.....

As-tu rencontré des animaux que tu ne connaissais pas ? Lesquels ?

.....

Comme dans un journal, ou un carnet de voyage, **raconte** ta rencontre avec *Le Chêne*. Ton texte sera écrit à la première personne, en « Je ».



.....
.....
.....
.....
.....
.....
.....

PARCOURS ④

L'ARBRE DANS LES ARTS PLASTIQUES



SOMMAIRE DU PARCOURS 4



Expérimenter et analyser des représentations plastiques des arbres

ÉTAPE 1 → Faire le portrait d'un arbre – observation et première approche

Pistes pédagogiques

FICHE A Faire le portrait d'un arbre : observation et première approche [CYCLE 2](#)

FICHE B Faire le portrait d'un arbre : observation et première approche [CYCLE 3](#)

ÉTAPE 2 → Temps de regard – analyse des premiers dessins

Pistes pédagogiques

ÉTAPE 3 → Faire le portrait d'un arbre – nouvelle production

Pistes pédagogiques

ÉTAPE 4 → Temps de regard – analyse des seconds dessins

Pistes pédagogiques

ÉTAPE 5 → Rencontre avec des œuvres : le chêne en peinture

Pistes pédagogiques

FICHE A Rencontre avec des œuvres : le chêne en peinture [CYCLE 2](#)

FICHE B Rencontre avec des œuvres : le chêne en peinture [CYCLE 3](#)

ÉTAPE 6 → Production finale collective : la forêt

Pistes pédagogiques



Sortie cinéma *Le Chêne*



Confronter les représentations plastiques au film

FICHE 1 Représenter le chêne : l'album jeunesse de François Place

FICHE 2 Dessiner son affiche du film


**CYCLE
2**

MATÉRIEL

- Fiche A
- 1 fusain ou 1 pastel par élève (empreinte)
- 1 feuille de papier Canson A4 par élève (dessin)
- Quatre contenants pour les outils suivants : feutres fins noirs, feutres épais noirs, crayons à papier, pastels noirs (dessin)

Durée	Déroulé	Compétences
45 min	<ol style="list-style-type: none"> 1. Proposer une première approche individuelle et sensible des arbres (observation, toucher, odeurs...). 2. Partager ses impressions collectivement en utilisant un vocabulaire précis. 3. Choisir un arbre et collecter individuellement : empreinte de l'écorce, éléments de l'arbre (au sol) pour constituer une trace : brindille, graines, feuilles... 4. Dessiner son arbre avec un outil au choix. 	<p>Arts plastiques :</p> <ul style="list-style-type: none"> • Réaliser et donner à voir, individuellement ou collectivement, des productions plastiques de natures diverses. • S'exprimer sur sa production, celle de ses pairs, sur l'art. <p>Français :</p> <ul style="list-style-type: none"> • Utiliser ses connaissances sur la langue pour mieux s'exprimer à l'oral, pour mieux comprendre des mots.


**CYCLE
3**

MATÉRIEL

- Fiche B
- 1 fusain ou 1 pastel par élève (empreinte)
- 1 feuille canson A4 par élève (dessin)
- Quatre contenants pour les outils suivants : feutres fins noirs, feutres épais noirs, crayons à papier, pastels noirs (dessin)

Durée	Déroulé	Compétences
45 min	<ol style="list-style-type: none"> 1. Proposer une première approche individuelle et sensible des arbres (observation, toucher, odeurs...). 2. Partager ses impressions collectivement en utilisant un vocabulaire précis. 3. Choisir un arbre et collecter individuellement : empreinte de l'écorce, éléments de l'arbre (au sol) pour constituer une trace : brindille, graines, feuilles... 4. Dessiner son arbre avec un outil au choix. 	<p>Arts plastiques :</p> <ul style="list-style-type: none"> • Représenter le monde environnant ou donner forme à son imaginaire en explorant divers domaines (dessin, collage, modelage, sculpture, photographie, vidéo...). • S'exprimer, analyser sa pratique, celle de ses pairs, s'ouvrir à l'altérité. <p>Français :</p> <ul style="list-style-type: none"> • Enrichir le lexique.



FICHE A

FAIRE LE PORTRAIT D'UN ARBRE -
OBSERVATION ET PREMIÈRE APPROCHE

Observe l'arbre en suivant les indications ci-dessous, puis **complète** le tableau.

J'observe l'arbre de la tête aux pieds.	Avec mon nez, je sens le tronc et les feuilles au sol.
Je vois	Je sens
.....
.....
Avec mes mains, je touche le tronc, les feuilles ou les fruits au sol (s'il y en a).	Je ferme les yeux et j'écoute près de l'arbre.
Je sens	J'entends
.....
.....

Prends l'empreinte de l'écorce. Puis **ramasse** et **colle** un élément de l'arbre qui est tombé au sol.

Empreinte de l'écorce

Élément de l'arbre tombé au sol

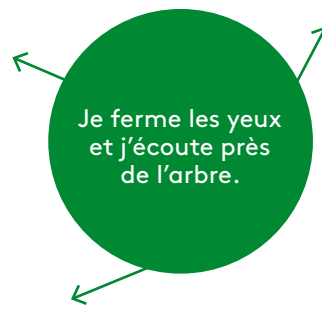
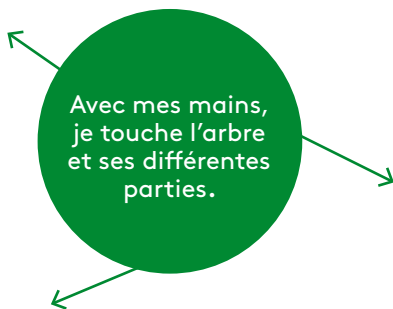
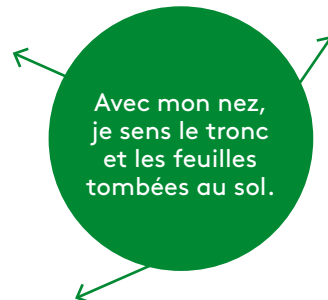
Dessine maintenant ton arbre sur une feuille de papier Canson.



FICHE B

FAIRE LE PORTRAIT D'UN ARBRE -
OBSERVATION ET PREMIÈRE APPROCHE

Observe l'arbre en suivant les indications ci-dessous, puis **note** autour de chaque bulle tous les mots qui te viennent à l'esprit.



Prends l'empreinte de l'écorce. Puis **ramasse** et **colle** un élément de l'arbre qui est tombé au sol.

Élément de l'arbre tombé au sol

Empreinte de l'écorce

Dessine maintenant ton arbre sur une feuille de papier Canson.

En amont

Observer les travaux réalisés (dessins des arbres) afin de dégager ce que l'on veut mettre en avant avec les élèves. Certains auront privilégié la silhouette, d'autres l'enchevêtrement des branches, ou les feuillages. D'autres encore se seront centrés sur les façons de reproduire la matière (écorce, etc.).


MATÉRIEL

- Dessins des arbres réalisés lors de l'Étape 1
- Grande affiche
- Marqueurs
- Pâte adhésive, ruban adhésif, aimants

Durée	Déroulé	Compétences
30 min	<ol style="list-style-type: none"> 1. Se rappeler collectivement de l'Étape 1. 2. Observer et comparer des dessins d'arbres pour trouver des similitudes, des différences et établir un classement. 3. Élaborer une trace écrite collective (dictée à l'adulte sur l'affiche) pour récapituler les rapprochements faits. Puis, l'illustrer avec des travaux d'élèves. 	<p>Arts plastiques :</p> <ul style="list-style-type: none"> • S'exprimer sur sa production, celle de ses pairs, sur l'art. <p>Français :</p> <ul style="list-style-type: none"> • Utiliser ses connaissances sur la langue pour mieux s'exprimer à l'oral, pour mieux comprendre des mots.


MATÉRIEL

- Dessins des arbres réalisés lors de l'Étape 1
- Grande affiche
- Marqueurs
- Pâte adhésive, ruban adhésif, aimants

Durée	Déroulé	Compétences
30 min	<ol style="list-style-type: none"> 1. Se rappeler collectivement de l'Étape 1. 2. Observer et comparer des dessins d'arbres pour trouver des similitudes, des différences et établir un classement. 3. Élaborer une trace écrite collective (dictée à l'adulte sur l'affiche) pour récapituler les rapprochements faits. Puis, l'illustrer avec des travaux d'élèves. 	<p>Arts plastiques :</p> <ul style="list-style-type: none"> • S'exprimer, analyser sa pratique, celle de ses pairs ; s'ouvrir à l'altérité. <p>Français :</p> <ul style="list-style-type: none"> • Enrichir le lexique.

CYCLE 2



MATÉRIEL

- Affiche réalisée lors de l'Étape 2
- Feuille de papier Canson A3
- Quatre contenants pour les outils suivants : feutres fins noirs, feutres épais noirs, crayons à papier, pastels noirs

Durée	Déroulé	Compétences
35 min	<ol style="list-style-type: none"> 1. Se rappeler collectivement l'Étape 2. 2. En utilisant le matériel mis à disposition, faire le portrait de son arbre en répondant à de nouvelles contraintes : l'arbre doit être dessiné en entier (des racines apparentes au bout des branches), sur un plus grand format. 	Arts plastiques : <ul style="list-style-type: none"> • Réaliser et donner à voir, individuellement ou collectivement, des productions plastiques de natures diverses. • Proposer des réponses inventives dans un projet individuel ou collectif.

CYCLE 3



MATÉRIEL

- Affiche réalisée lors de l'Étape 2
- Feuille de papier Canson A3
- Quatre contenants pour les outils suivants : feutres fins noirs, feutres épais noirs, crayons à papier, pastels noirs

Durée	Déroulé	Compétences
35 min	<ol style="list-style-type: none"> 1. Se rappeler collectivement l'Étape 2. 2. En utilisant le matériel mis à disposition, faire le portrait de son arbre en répondant à de nouvelles contraintes : l'arbre doit être dessiné en entier (des racines apparentes au bout des branches), sur un plus grand format. 	Arts plastiques : <ul style="list-style-type: none"> • Représenter le monde environnant ou donner forme à son imaginaire en explorant divers domaines (dessin, collage, modelage, sculpture, photographie, vidéo...). • Rechercher une expression personnelle en s'éloignant des stéréotypes.

En amont

Observer les travaux réalisés (portraits des arbres « en entier » sur grand format) afin de dégager ce que l'on veut mettre en avant avec les élèves. Repérer les effets nouveaux, les productions différentes qui se distinguent par leur précision, leur originalité.

CYCLE 2

MATÉRIEL

- Affiche réalisée lors de l'Étape 2
- Dessins des élèves de l'Étape 3 (sur A3)
- Marqueurs
- Pâte adhésive, ruban adhésif, aimants

Durée	Déroulé	Compétences
30 min	<ol style="list-style-type: none"> 1. Se rappeler des travaux conduits lors de l'Étape 3. 2. Observer les nouvelles productions et remarquer si l'on retrouve des choses identiques, relever tout ce qui est nouveau, original dans la façon de dessiner l'arbre. 3. Compléter la trace écrite collective (dictée à l'adulte sur l'affiche) avec des éléments nouveaux, complémentaires. 	<p>Arts plastiques :</p> <ul style="list-style-type: none"> • S'exprimer sur sa production, celle de ses pairs, sur l'art. <p>Français :</p> <ul style="list-style-type: none"> • Utiliser ses connaissances sur la langue pour mieux s'exprimer à l'oral, pour mieux comprendre des mots.

CYCLE 3

MATÉRIEL

- Affiche réalisée lors de l'Étape 2
- Dessins des élèves de l'Étape 3 (sur A3)
- Marqueurs
- Pâte adhésive, ruban adhésif, aimants

Durée	Déroulé	Compétences
30 min	<ol style="list-style-type: none"> 1. Se rappeler des travaux conduits lors de l'Étape 3. 2. Observer les nouvelles productions et remarquer si l'on retrouve des choses identiques, relever tout ce qui est nouveau, original dans la façon de dessiner l'arbre. 3. Compléter la trace écrite collective (dictée à l'adulte sur l'affiche) avec des éléments nouveaux, complémentaires. 	<p>Arts plastiques :</p> <ul style="list-style-type: none"> • S'exprimer, analyser sa pratique, celle de ses pairs, s'ouvrir à l'altérité. <p>Français :</p> <ul style="list-style-type: none"> • Enrichir le lexique.

CYCLE
2

MATÉRIEL

- *Chênes-lièges à Vallauris*, Raoul Dufy, date inconnue, huile sur toile. À chercher sur Internet et à projeter
- *Le Chêne Bodmer, forêt de Fontainebleau*, Claude Monet, 1865, huile sur toile. À chercher sur Internet et à projeter
- Fiche A
- Affiche

Durée	Déroulé	Compétences
60 min	<ol style="list-style-type: none"> 1. Observer les deux œuvres et s'exprimer librement et collectivement. 2. Choisir son œuvre préférée et renseigner la Fiche A. 3. Échanger sur les œuvres en petit groupe, les comparer. 4. Échanger en groupe classe sur les deux œuvres (voir questions pour l'enseignant(e) ci-dessous). 5. Relire la trace écrite élaborée par l'enseignant(e) suite aux échanges. 	<p>Arts plastiques :</p> <ul style="list-style-type: none"> • S'exprimer sur sa production, celle de ses pairs, sur l'art. • Comparer quelques œuvres d'art. <p>Français :</p> <ul style="list-style-type: none"> • Utiliser ses connaissances sur la langue pour mieux s'exprimer à l'oral, pour mieux comprendre des mots. • Écrire des textes en commençant à s'approprier une démarche.

CYCLE
3

MATÉRIEL

- *Chênes-lièges à Vallauris*, Raoul Dufy, date inconnue, huile sur toile. À chercher sur Internet et à projeter
- *Le Chêne Bodmer, forêt de Fontainebleau*, Claude Monet, 1865, huile sur toile. À chercher sur Internet et à projeter
- Fiche B
- Affiche

Durée	Déroulé	Compétences
60 min	<ol style="list-style-type: none"> 1. Observer les deux œuvres et s'exprimer librement et collectivement. 2. Choisir son œuvre préférée et renseigner la Fiche B. 3. Échanger sur les œuvres en petit groupe, les comparer. 4. Échanger en groupe classe sur les deux œuvres (voir questions pour l'enseignant(e) ci-dessous). 5. Relire la trace écrite élaborée par l'enseignant(e) suite aux échanges. 	<p>Arts plastiques :</p> <ul style="list-style-type: none"> • S'exprimer, analyser sa pratique, celle de ses pairs ; établir une relation avec celle des artistes, s'ouvrir à l'altérité. <p>Français :</p> <ul style="list-style-type: none"> • Enrichir le lexique. • Rédiger des écrits variés.

Questions possibles pour échanger sur les œuvres

- › Comment [Monet/Dufy] a-t-il coloré son travail ? Avec quelles couleurs ? De quelles façons ?
- › Quels matériaux ont été utilisés par [Monet/Dufy] pour sa toile ?
- › Comment sont représentés les arbres, quelles formes ont-ils ? Comment est le feuillage des arbres ? Comment est-il représenté ? Distingue-t-on les feuilles ? Et les branches ? Voit-on leur enchevêtrement ?
- › La lumière est-elle présente dans ces œuvres ? Comment ? À quels endroits ? Et qu'en est-il des ombres ?
- › Quels effets cette toile produit sur vous ? À quoi vous fait-elle penser ?



FICHE A

**RENCONTRE AVEC DES ŒUVRES :
LE CHÊNE EN PEINTURE**

Ton œuvre préférée parmi celles observées en classe :

.....

Décris ce que tu vois sur cette œuvre.

.....

.....

À quoi penses-tu quand tu regardes cette œuvre ?

.....

.....

Pourquoi ce portrait d'arbre est-il ton préféré ?

.....

.....



FICHE B

RENCONTRE AVEC DES ŒUVRES :
LE CHÊNE EN PEINTURE

Ton œuvre préférée parmi celles observées en classe :

.....

Complète le tableau ci-dessous pour décrire cette œuvre.

Quelle est la nature de cette œuvre ?	Où est la lumière ? Que met-elle en avant ?
Qu'est-ce qui est représenté ?	Comment sont les couleurs ?
L'arbre est-il représenté en détails ?	Où sont les ombres ? Qu'amènent-elles ?

À quoi penses-tu quand tu regardes cette œuvre ?

.....
.....
.....

Pourquoi ce portrait d'arbre est-il ton préféré ?

.....
.....
.....

CYCLE 2

MATÉRIEL

- Affiche complétée lors de l'Étape 4
- Affiche (trace écrite) de l'Étape 5
- Du papier kraft (ou blanc) en très grand format : 1 feuille par groupe
- De la colle
- Les feutres des élèves, des pastels gras, de l'encre de Chine, des pinceaux fins et des brosses
- Différents papiers (journal, de couleur, de soie...)

Durée	Déroulé	Compétences
50 min	<ol style="list-style-type: none"> 1. Se rappeler collectivement les travaux conduits et les œuvres étudiées précédemment. 2. Travailler collectivement (à 3 ou 4) pour produire une forêt sur très grand format. Le matériel et les supports sont à choisir par les élèves (en fonction de ce qui sera mis à leur disposition). 3. Observer les travaux produits par les autres groupes et réagir en les comparant aux travaux précédents de la classe et aux œuvres étudiées (faire des liens, retrouver des détails, etc.). 	<p>Arts plastiques :</p> <ul style="list-style-type: none"> • Réaliser et donner à voir, individuellement ou collectivement, des productions plastiques de natures diverses. • Proposer des réponses inventives dans un projet individuel ou collectif. • Coopérer dans un projet artistique. • S'exprimer sur sa production, celle de ses pairs, sur l'art.

CYCLE 3

MATÉRIEL

- Affiche complétée lors de l'Étape 4
- Affiche (trace écrite) de l'Étape 5
- Du papier kraft (ou blanc) en très grand format : 1 feuille par groupe
- De la colle
- Les feutres des élèves, des pastels gras, de l'encre de Chine, des pinceaux fins et des brosses
- Différents papiers (journal, de couleur, de soie...)

Durée	Déroulé	Compétences
50 min	<ol style="list-style-type: none"> 1. Se rappeler collectivement les travaux conduits et les œuvres étudiées précédemment. 2. Travailler collectivement (à 3 ou 4) pour produire une forêt sur très grand format. Le matériel et les supports sont à choisir par les élèves (en fonction de ce qui sera mis à leur disposition). 3. Observer les travaux produits par les autres groupes et réagir en les comparant aux travaux précédents de la classe et aux œuvres étudiées (faire des liens, retrouver des détails, etc.). 	<p>Arts plastiques :</p> <ul style="list-style-type: none"> • Représenter le monde environnant ou donner forme à son imaginaire en explorant divers domaines (dessin, collage, modelage, sculpture, photographie, vidéo...). • Rechercher une expression personnelle en s'éloignant des stéréotypes. • Identifier et assumer sa part de responsabilité dans un processus coopératif de création. • S'exprimer, analyser sa pratique, celle de ses pairs ; établir une relation avec celle des artistes, s'ouvrir à l'altérité.

Prolongements possibles

- › Présenter les travaux des Étapes 1, 3 et 6 sous la forme d'une exposition dans l'école (faire présenter cette exposition par les élèves à leurs camarades d'autres classes, inviter les parents à venir la visiter).
- › En cycle 2, au fil des saisons, il paraît pertinent de poursuivre ce parcours par de nouveaux temps de représentations des arbres retenus par les élèves pour les Étapes 1 et 3. Cela permettra de faire du lien avec les domaines d'enseignements suivants : QLM-le vivant (cycle de l'arbre) et QLM-le temps (les saisons).

POUR ALLER PLUS LOIN

Les travaux de la CPD en arts visuels de la Sarthe (72) sur la manière de faire le portrait d'un arbre (une idée/un atelier n° 35) :

<https://www.dsden72.ac-nantes.fr/vie-pedagogique/culture-humaniste/les-domaines-artistiques-et-le-peac/arts-du-visuel-du-quotidien-et-de-l-espace/arts-plastiques-937057.kjsp>

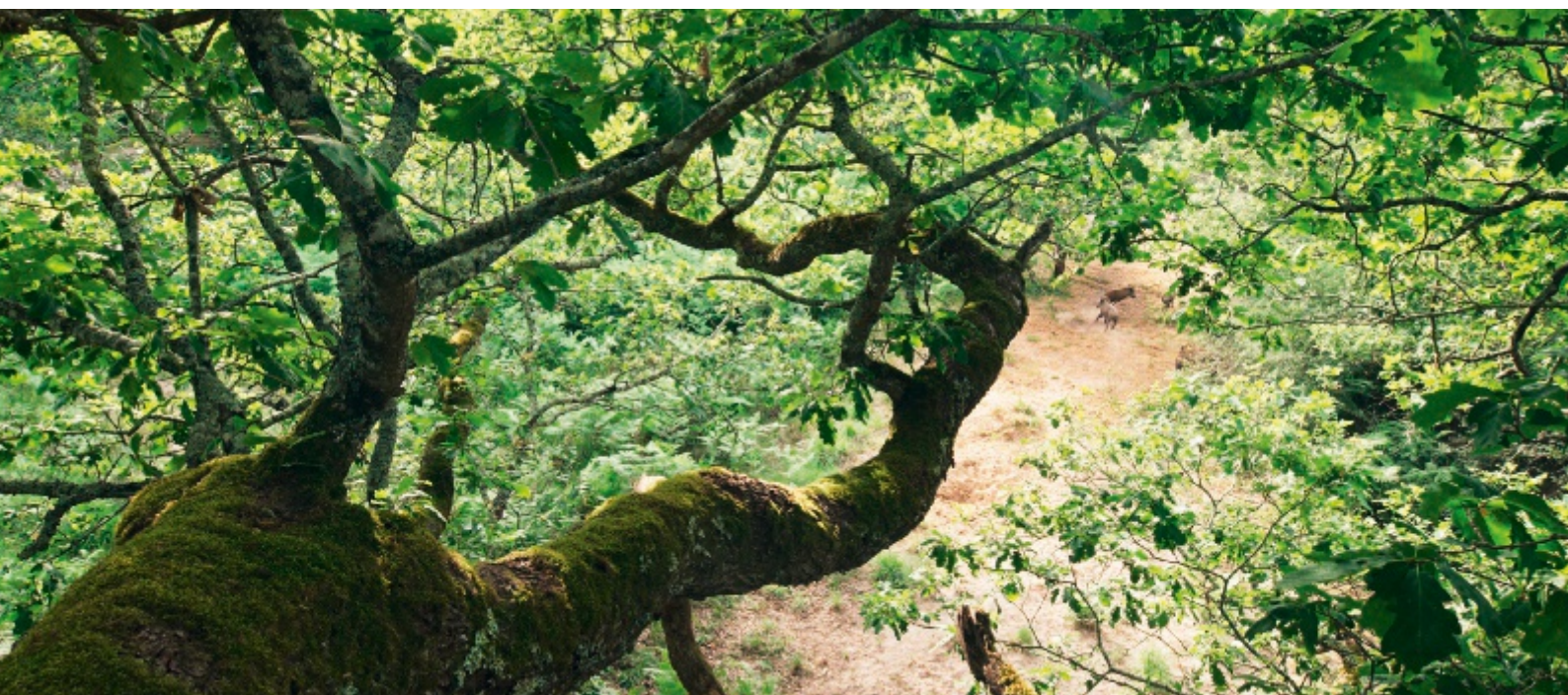
De nombreuses œuvres en lien avec les arbres pour modifier, enrichir ou prolonger le parcours :

<https://perezartsplastiques.com/2019/08/29/larbre-dans-lart/>

D'autres œuvres représentant spécifiquement des chênes :

Le chêne de Flagey, dit aussi *Chêne de Vercingétorix*, par Gustave Courbet :
<http://www.musee-courbet.fr/?oeuvre=le-chene-de-flagey>

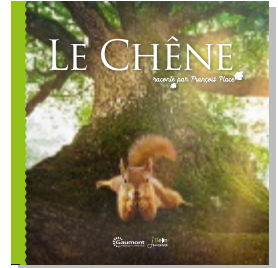
Sur le site Jardins de France, des peintures de chênes français remarquables :
<https://www.jardinsdefrance.org/les-chenes-remarquables-francais-vus-par-les-peintres/>





FICHE 1

REPRÉSENTER LE CHÊNE : L'ALBUM JEUNESSE DE FRANÇOIS PLACE



Observe cet extrait du livre *Le Chêne raconté* par François Place.

Ceux qui me voient de loin
disent : « *C'est un arbre.* »
Il est vrai que j'ai grandi à l'écart
de la forêt, car j'ai toujours eu besoin
d'espace pour allonger mes branches.
Mais à mon approche, ceux qui me
connaissent un peu mieux disent,
avec un brin d'admiration dans la voix :
« *C'est un chêne !* »



Extrait de l'album *Le Chêne raconté* par François Place, écrit et illustré par François Place, Belin Jeunesse (à paraître le 9 février 2022).

Utilise trois mots pour décrire l'arbre de la photographie.

.....

Observe maintenant le dessin de François Place sur la page de gauche.

Comment est ce personnage ?

.....

Que fait le personnage ?

.....

À ton avis, que ressent ce personnage ?

.....



FICHE 1

REPRÉSENTER LE CHÊNE : L'ALBUM
JEUNESSE DE FRANÇOIS PLACE

Compare cette photographie aux œuvres des artistes que tu as étudiées avant le visionnage du film.

Qu'est-ce qui est pareil ?

.....

Qu'est-ce qui est différent ?

.....

Observe ces images et **coche** les bonnes cases. Puis **dessine** la graine du chêne et **donne un titre** à ton dessin.



- Photographie
- Dessin
- Couleurs
- Noir et blanc

- Photographie
- Dessin
- Couleurs
- Noir et blanc

.....

Prénom : _____

Date : _____



FICHE 2

DESSINER SON AFFICHE DU FILM

Tu viens de voir le film *Le Chêne*, **dessine** maintenant ta version de l'affiche !

N'oublie pas d'indiquer le titre du film sur ton affiche et de colorier ton dessin.

PARCOURS ⑤

LA FABRIQUE DU FILM *LE CHÊNE*



SOMMAIRE DU PARCOURS 5



Comprendre le principe du cinéma et découvrir le bruitage

ÉTAPE 1 Comprendre le principe de persistance rétinienne – le thaumatrope

Pistes pédagogiques

FICHE A Comprendre le principe de persistance rétinienne – le thaumatrope [CYCLE 2](#)

FICHE B Comprendre le principe de persistance rétinienne – le thaumatrope [CYCLE 3](#)

ÉTAPE 2 Comprendre le principe de l'illusion du mouvement – le flipbook

Pistes pédagogiques

FICHE A Comprendre le principe de l'illusion du mouvement – le flipbook [CYCLE 2](#)

FICHE B Comprendre le principe de l'illusion du mouvement – le flipbook [CYCLE 3](#)

ÉTAPE 3 Comment sont faits les films ?

Pistes pédagogiques

FICHE A Comment sont faits les films ? [CYCLE 2](#)

FICHE B Comment sont faits les films ? [CYCLE 3](#)

ÉTAPE 4 Découvrir les bruitages au cinéma

Pistes pédagogiques

FICHE A Découvrir les bruitages au cinéma [CYCLE 2](#)

FICHE B Découvrir les bruitages au cinéma [CYCLE 3](#)



Sortie cinéma *Le Chêne*



Découvrir des secrets de fabrication du *Chêne*

FICHE 1 Du story-board au film

FICHE 2 *Le Chêne* : écouter et décrire les sons de la nature

CYCLE 2



MATÉRIEL

- Un thaumatrope fabriqué pour observation collective (annexe)
- Modèle de thaumatrope à fabriquer (annexe)
- Des piques à brochette en bois (ou des baguettes) et du ruban adhésif
- Fiche A

Durée	Déroulé	Compétences
40 min	<ol style="list-style-type: none"> 1. Observer collectivement un thaumatrope à l'arrêt et en action, et décrire ce qui se passe. 2. Fabriquer son thaumatrope et le manipuler. 3. Rédiger une trace écrite-mémoire (Fiche A). 	<p>QLM :</p> <ul style="list-style-type: none"> • Comprendre la fonction et le fonctionnement d'objets fabriqués. <p>Français :</p> <ul style="list-style-type: none"> • Participer à des échanges dans des situations diverses. • Écrire des textes en commençant à s'approprier une démarche.

CYCLE 3



MATÉRIEL

- Un thaumatrope fabriqué pour observation collective (annexe)
- Modèle de thaumatrope à fabriquer (annexe)
- Des piques à brochette en bois (ou des baguettes) et du ruban adhésif
- Fiche B

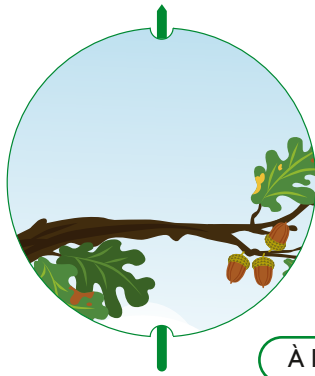
Durée	Déroulé	Compétences
40 min	<ol style="list-style-type: none"> 1. Observer collectivement un thaumatrope à l'arrêt et en action, et décrire ce qui se passe. 2. Fabriquer son thaumatrope et le manipuler. 3. Rédiger une trace écrite-mémoire (Fiche B). 	<p>Sciences et technologie :</p> <ul style="list-style-type: none"> • Décrire le fonctionnement d'objets techniques, leurs fonctions et leurs constitutions. <p>Français :</p> <ul style="list-style-type: none"> • Participer à des échanges dans des situations diverses. • Rédiger des écrits variés.



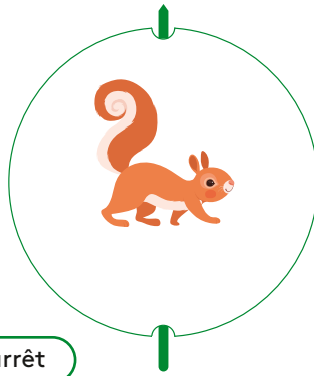
FICHE A

COMPRENDRE LE PRINCIPE DE PERSISTANCE RÉTINIENNE - LE THAUMATROPE

Observe le thaumatrope et entoure **Vrai** ou **Faux**.



À l'arrêt



En mouvement

À l'arrêt, je vois un dessin différent sur chacune des deux faces. V F

Quand je fais tourner le thaumatrope assez vite, je vois toujours deux dessins. V F

Quand je fais tourner le thaumatrope assez vite, je ne vois qu'un seul dessin. V F

À ton avis, comment cela s'explique-t-il ?

.....

.....

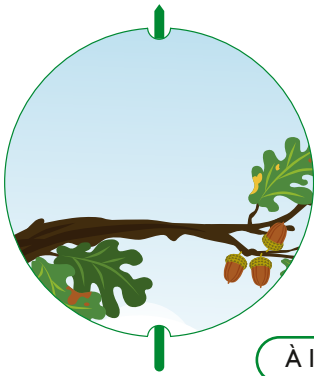
.....



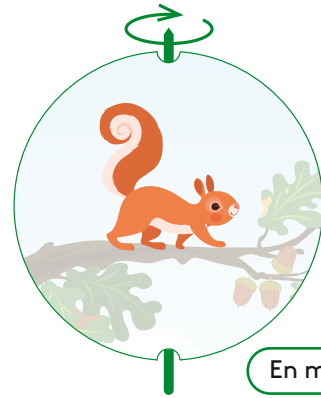
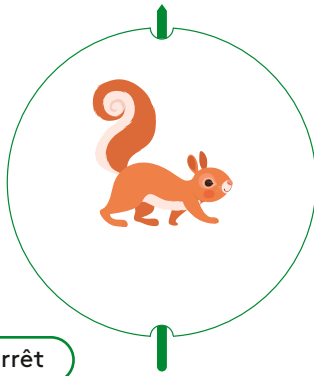
FICHE B

COMPRENDRE LE PRINCIPE DE PERSISTANCE RÉTINIENNE - LE THAUMATROPE

Observe le thaumatrope et complète les descriptions ci-dessous.



À l'arrêt



En mouvement

À l'arrêt, je vois un premier dessin sur une face et

Quand je fais tourner le thaumatrope assez vite, on ne voit plus

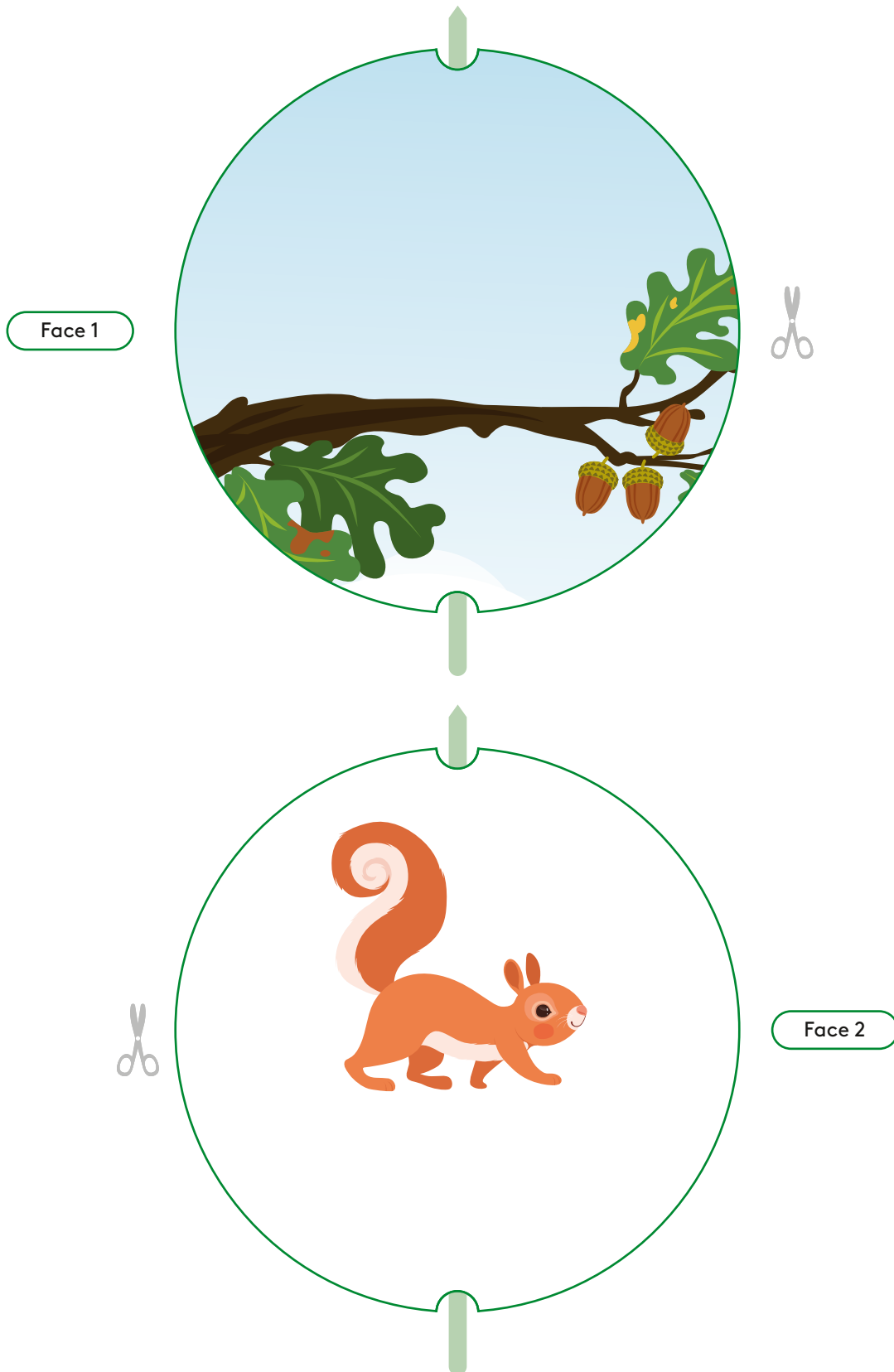
Explique le fonctionnement du thaumatrope avec tes propres mots.

Qu'est-ce qui change quand le thaumatrope est à l'arrêt et quand tu le fais tourner ?

À ton avis, comment fonctionne un thaumatrope ?



1. **Découpe** les 2 faces du thaumatrope.
2. **Colle**-les dos à dos, en insérant et scotchant une pique à brochette en bois (ou une baguette) à l'intérieur.
3. **Fais tourner** très vite la pique (ou la baguette) entre tes mains.



CYCLE 2



MATÉRIEL

- 1 planche de flipbook à imprimer en 3 exemplaires (annexe)
- Des pinces à dessin ou une agrafeuse (assemblage du flipbook)
- Fiche A

Durée	Déroulé	Compétences
40 min	<ol style="list-style-type: none"> 1. Observer collectivement une planche de flipbook et la décrire. 2. Émettre des hypothèses sur ce qui se passe quand on fait défiler les images très vite les unes à la suite des autres. 3. Monter le flipbook et le manipuler. 4. Rédiger une trace écrite-mémoire (Fiche A). 	<p>QLM :</p> <ul style="list-style-type: none"> • Comprendre la fonction et le fonctionnement d'objets fabriqués. <p>Français :</p> <ul style="list-style-type: none"> • Participer à des échanges dans des situations diverses. • Écrire des textes en commençant à s'approprier une démarche.

CYCLE 3



MATÉRIEL

- 1 planche de flipbook à imprimer en 3 exemplaires (annexe)
- Des pinces à dessin ou une agrafeuse (assemblage du flipbook)
- Fiche B

Durée	Déroulé	Compétences
40 min	<ol style="list-style-type: none"> 1. Observer collectivement une planche de flipbook et la décrire. 2. Émettre des hypothèses sur ce qui se passe quand on fait défiler les images très vite les unes à la suite des autres. 3. Monter le flipbook et le manipuler. 4. Rédiger une trace écrite-mémoire (Fiche B). 	<p>Sciences et Technologie :</p> <ul style="list-style-type: none"> • Décrire le fonctionnement d'objets techniques, leurs fonctions et leurs constitutions. <p>Français :</p> <ul style="list-style-type: none"> • Participer à des échanges dans des situations diverses. • Rédiger des écrits variés.

Prolongement possible

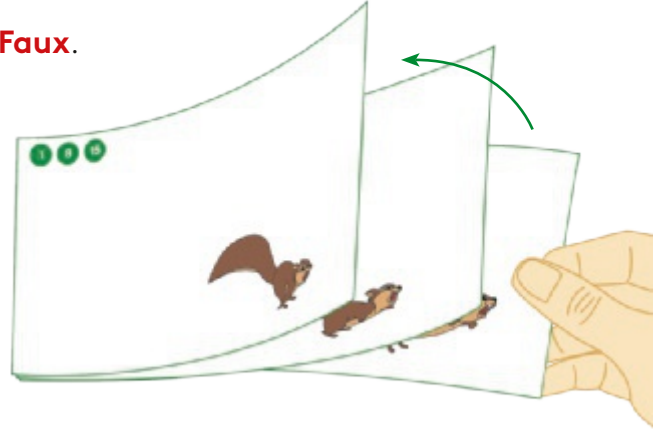
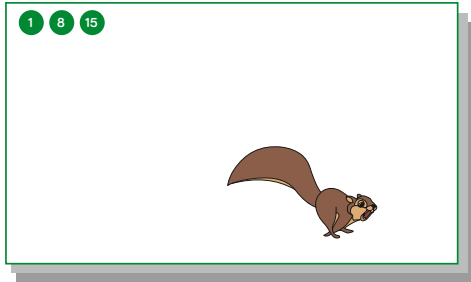
- › Fabriquer un flipbook sur un bloc de Post-it : https://www.youtube.com/watch?v=-cZ7xQKL_oM



FICHE A

COMPRENDRE LE PRINCIPE DE L'ILLUSION
DU MOUVEMENT - LE FLIPBOOK

Observe le flipbook et entoure **Vrai** ou **Faux**.



Quand je ne touche pas l'objet, je vois le dessin d'un écureuil sur la première page. V F

Quand je fais tourner les pages très vite, j'ai l'impression que l'écureuil bouge. V F

Quand je fais tourner les pages doucement, j'ai l'impression que l'écureuil bouge. V F

À ton avis, comment fonctionne un flipbook ?

.....

.....

.....

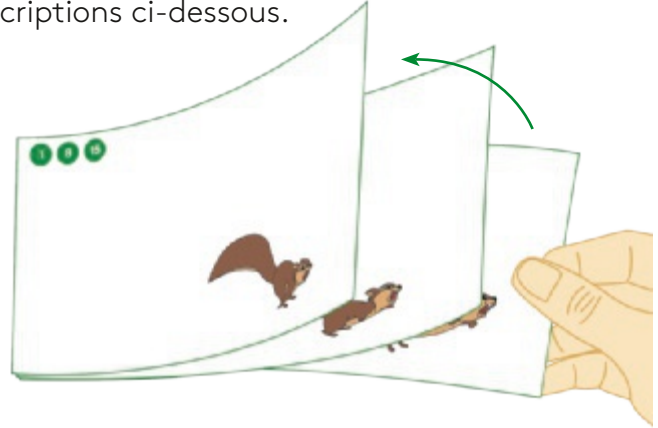
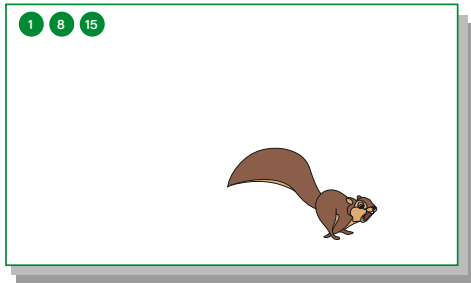
.....



FICHE B

COMPRENDRE LE PRINCIPE DE L'ILLUSION DU MOUVEMENT - LE FLIPBOOK

Observe le flipbook et complète les descriptions ci-dessous.



Quand il n'est pas animé, sur la première page du flipbook, on voit

.....

Quand on fait tourner doucement les pages du flipbook, on voit

.....

Si on fait tourner les pages plus vite, on constate que

.....

Explique le fonctionnement du flipbook avec tes propres mots.

Qu'est-ce qui change quand le flipbook n'est pas animé et quand tu fais défiler les pages ?

.....

.....

À ton avis, comment fonctionne un flipbook ?

.....

.....

.....



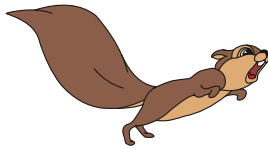
1 8 15



2 9 16



3 10 17



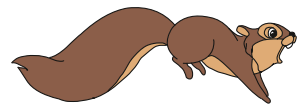
4 11 18



5 12 19



6 13 20



7 14 21



CYCLE 2

MATÉRIEL

- Vidéo 1 jour 1 actu : « Qui a inventé le cinéma ? »
<https://www.youtube.com/watch?v=f5eKnCGAYDE>
- Extraits de *C'est pas sorcier* : « Silence on tourne, le cinéma »
<https://www.youtube.com/watch?v=4F85-sODG48>
- Fiche A

Durée	Déroulé	Compétences
45 min	<ol style="list-style-type: none"> 1. Comprendre qui a inventé le cinéma et comment. 2. Visionner des extraits vidéo qui modélisent le principe de persistance rétinienne et le procédé du cinéma. 3. Rédiger une trace écrite-mémoire. 	<p>QLM :</p> <ul style="list-style-type: none"> • Comprendre la fonction et le fonctionnement d'objets fabriqués. <p>Français :</p> <ul style="list-style-type: none"> • Participer à des échanges dans des situations diverses. • Écrire des textes en commençant à s'approprier une démarche.

CYCLE 3

MATÉRIEL

- Vidéo 1 jour 1 actu : « Qui a inventé le cinéma ? »
<https://www.youtube.com/watch?v=f5eKnCGAYDE>
- Extraits de *C'est pas sorcier* : « Silence on tourne, le cinéma »
<https://www.youtube.com/watch?v=4F85-sODG48>
- Fiche B

Durée	Déroulé	Compétences
45 min	<ol style="list-style-type: none"> 1. Comprendre qui a inventé le cinéma et comment. 2. Visionner des extraits vidéo qui modélisent le principe de persistance rétinienne et le procédé du cinéma. 3. Rédiger une trace écrite-mémoire. 	<p>Sciences et Technologie :</p> <ul style="list-style-type: none"> • Décrire le fonctionnement d'objets techniques, leurs fonctions et leurs constitutions. • Identifier les principales évolutions du besoin et des objets. <p>Français :</p> <ul style="list-style-type: none"> • Participer à des échanges dans des situations diverses. • Rédiger des écrits variés.

NB : Pour la vidéo « Silence on tourne, le cinéma » de *C'est pas sorcier*, vous pouvez utiliser les extraits suivants :

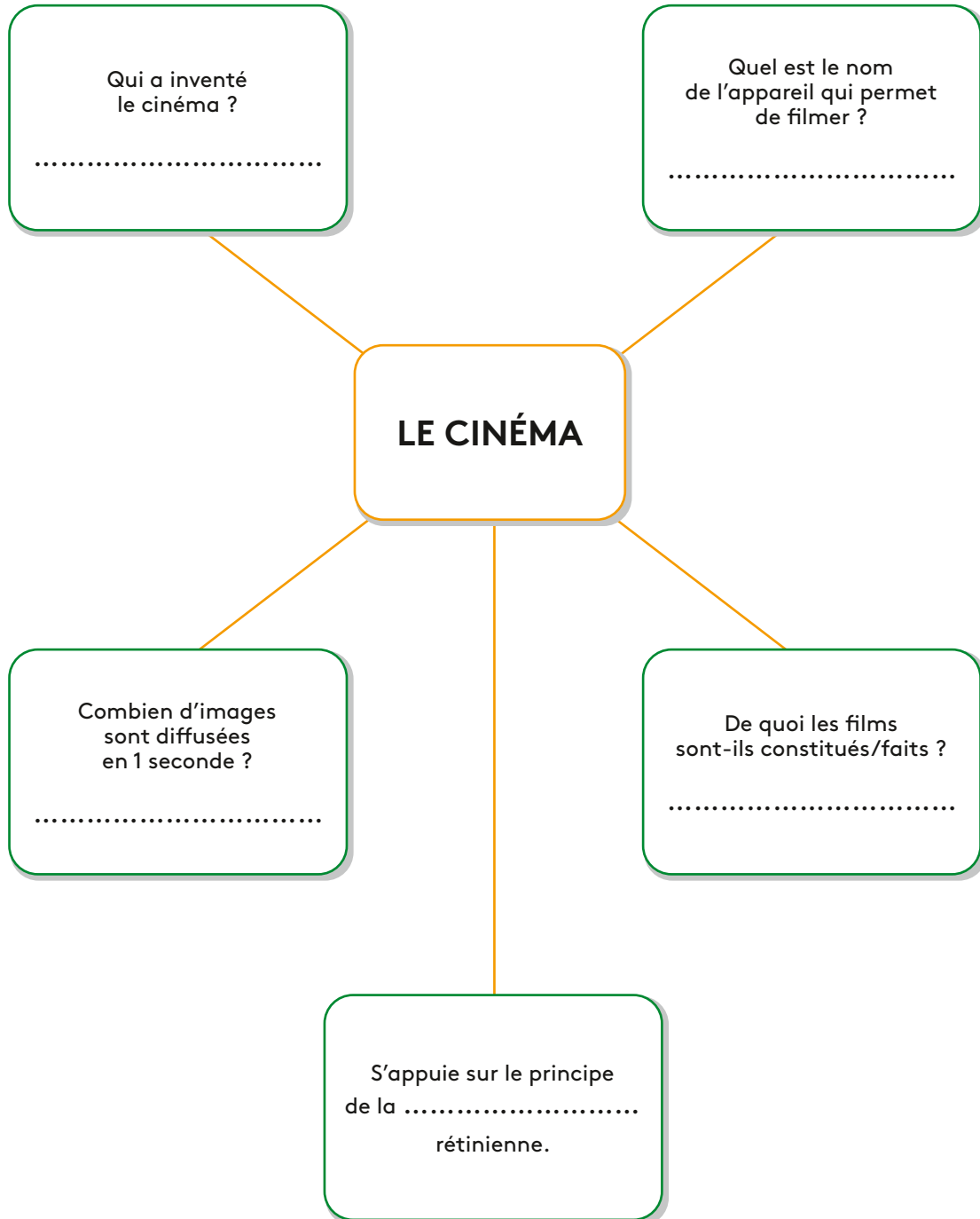
Ce que l'on voit	Minutage
Le principe du cinéma	3 min 44 à 4 min 47
La caméra – principe	4 min 57 à 6 min 42
La caméra – vitesse	6 min 42 à 7 min 55
Invention des frères Lumière – premiers films – premier film parlant	7 min 55 à 8 min 50
La persistance rétinienne	8 min 50 à 9 min 45
Le montage	21 min 50 à 23 min 15

Prolongement possible

- › Une vidéo qui permet d'approfondir le contexte historique et d'aborder les autres inventions qui mènent au cinéma en cycle 3 : <https://www.youtube.com/watch?v=Uj79SrEUCBY>.

**Le cinéma : comment ça marche ?**

Écris tout ce que tu as compris et retenu dans la carte mentale ci-dessous.



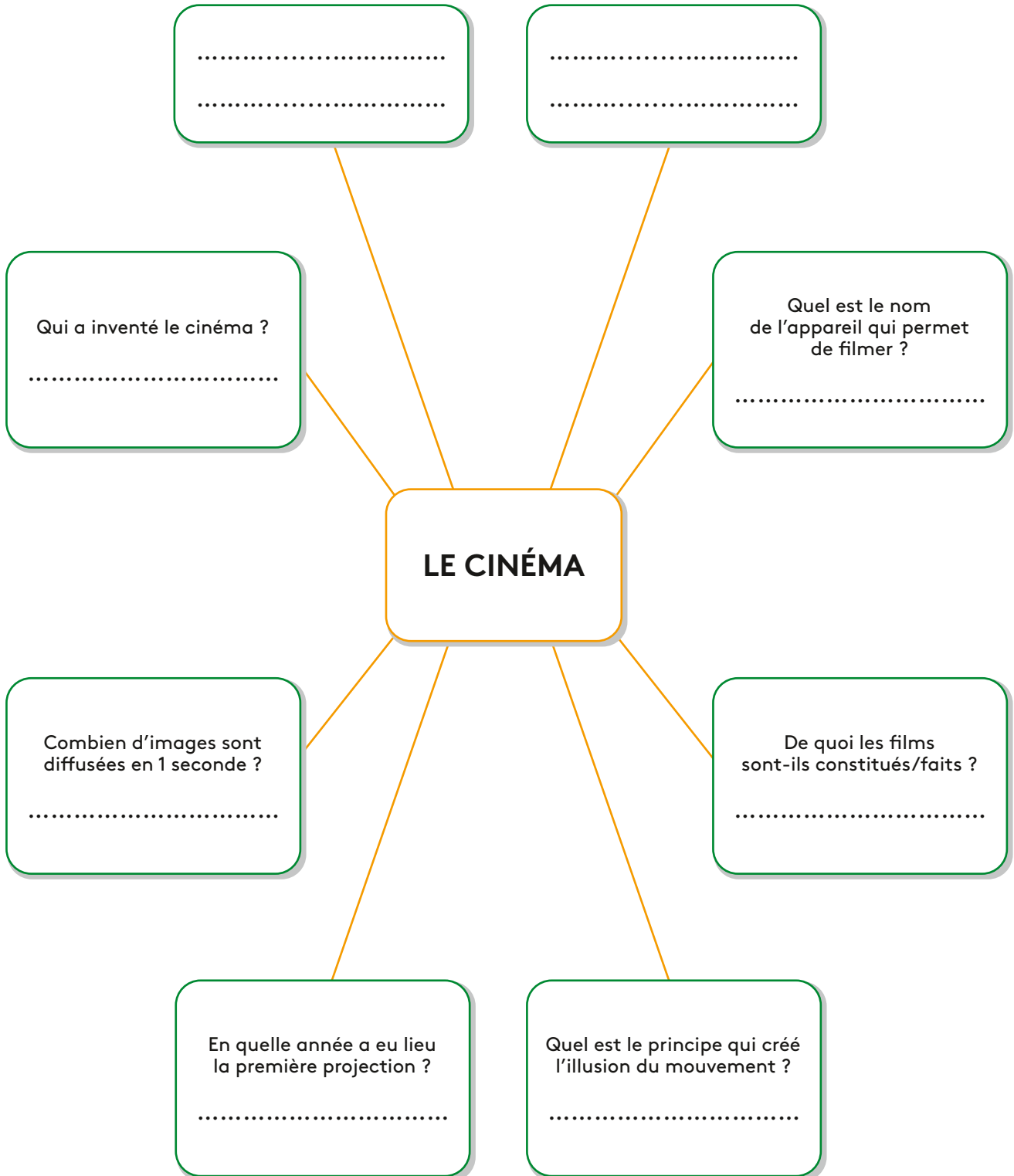


FICHE B

COMMENT SONT FAITS LES FILMS ?

Le cinéma : comment ça marche ?

Écris tout ce que tu as compris et retenu dans la carte mentale ci-dessous.





MATÉRIEL

- Film *The Secret World of Foley* sur YouTube (en entier ou jusqu'à 3 min 50) : <https://www.youtube.com/watch?v=4XhPjhEEjk8>
- Vidéo du Labo du Bruiteur – technique de bruitage n° 29 « Feuilles mortes et herbes hautes » : <https://www.youtube.com/watch?v=psxis2EzO5c&list=PL55C76A26E600C854&index=19>
- Fiche A
- Des cassettes audio

Durée	Déroulé	Compétences
35 min	<ul style="list-style-type: none"> • Regarder le film <i>The Secret World of Foley</i> et réagir pour manifester sa compréhension. • Renseigner individuellement un questionnaire (Fiche A). • Regarder la vidéo n° 29 du Labo du Bruiteur et réagir pour manifester sa compréhension. • Compléter individuellement la Fiche A. • Expérimenter l'astuce de bruitage révélée. 	<p>Éducation musicale :</p> <ul style="list-style-type: none"> • Connaître et mettre en œuvre les conditions d'une écoute attentive et précise. • Décrire et comparer des éléments sonores de toute nature. • Exprimer sa sensibilité et son esprit critique tout en respectant les goûts et points de vue de chacun. <p>Français :</p> <ul style="list-style-type: none"> • Utiliser ses connaissances sur la langue pour mieux s'exprimer à l'oral, pour mieux comprendre des mots.



MATÉRIEL

- Film *The Secret World of Foley* sur YouTube (en entier ou jusqu'à 3 min 50) : <https://www.youtube.com/watch?v=4XhPjhEEjk8>
- Vidéo du Labo du Bruiteur – technique de bruitage n° 29 « Feuilles mortes et herbes hautes » : <https://www.youtube.com/watch?v=psxis2EzO5c&list=PL55C76A26E600C854&index=19>
- Fiche B
- Des cassettes audio

Durée	Déroulé	Compétences
35 min	<ol style="list-style-type: none"> 1. Regarder le film <i>The Secret World of Foley</i> et réagir pour manifester sa compréhension. 2. Renseigner individuellement un questionnaire (Fiche B). 3. Regarder la vidéo n° 29 du Labo du Bruiteur et réagir pour manifester sa compréhension. 4. Compléter individuellement la Fiche B. 5. Expérimenter l'astuce de bruitage révélée. 	<p>Éducation musicale :</p> <ul style="list-style-type: none"> • Décrire et comparer des éléments sonores issus de contextes variés, artistiques ou naturels. • Écouter et respecter le point de vue des autres et l'expression de leur sensibilité. <p>Français :</p> <ul style="list-style-type: none"> • Enrichir le lexique.

Prolongement possible

› Découvrir d'autres techniques de bruitages et les expérimenter (si possible). Pour cela, rendez-vous sur la chaîne YouTube du Labo du Bruiteur : <https://www.youtube.com/playlist?list=PL55C76A26E600C854>. Vous y trouverez des vidéos courtes, explicites et pédagogiques, par exemple : n° 1 « Envol d'un oiseau », n° 2 « Pas dans la neige », n° 4 « Cris aigus d'un petit animal », etc.



FICHE A

DÉCOUVRIR LES BRUITAGES AU CINÉMA

1. *The Secret World of Foley*

Colorie les bonnes réponses.

Les bruits du film sont...

enregistrés en même temps que l'image.

enregistrés après les images.

Pour imiter les bruits d'une découpe de poisson, les bruiteurs...

découpent un poisson.

découpent une matière molle.

Qu'est-ce que les bruiteurs utilisent pour imiter le froissement des habits de l'homme quand il marche ?

Ils mettent les mêmes habits.

Ils frottent une veste d'enfant.

Pour les bruits de pas sur la plage de galets, le bruiteur...

marche sur une plage de galets.

marche dans un petit rectangle sur lequel il a mis du sable et des galets.

Pour recréer le son de la barque que l'homme met à l'eau...

un bruiteur frotte et déplace une caisse de bois sur du plancher.

un bruiteur utilise une bassine d'eau qu'il remue doucement.

les deux bruiteurs travaillent en même temps. L'un frotte une caisse de bois sur des cailloux et l'autre remue les mains dans une grande bassine d'eau.

les deux bruiteurs travaillent en même temps en extérieur avec une barque qu'ils mettent à l'eau.

2. Le Labo du Bruiteur – n° 29 : « Feuilles mortes et herbes hautes »

Réponds aux questions suivantes.

Le bruiteur a-t-il utilisé des végétaux pour recréer les sons ?

.....

Que peux-tu en déduire ?

.....

Aimerais-tu découvrir d'autres astuces de bruitage ? Lesquelles ?

pluie

pas dans la neige

envol d'un oiseau



FICHE B

DÉCOUVRIR LES BRUITAGES AU CINÉMA

1. *The Secret World of Foley*

Lis les affirmations et entoure **Vrai** ou **Faux**. Quand c'est faux, écris la bonne réponse.

Dans ce film, les bruits du film sont enregistrés en même temps que l'image. V F

.....

Quatre personnes travaillent ensemble pour faire cette bande son. V F

.....

Pour imiter les bruits d'une découpe de poisson, les bruiteurs découpent un poisson. V F

.....

Pour faire les bruits de pas sur la plage de galets, le bruiteur marche dans un petit rectangle sur lequel il a mis du sable et des galets. V F

.....

Pour recréer le son de la barque que l'homme met à l'eau, un bruiteur utilise une bassine d'eau qu'il remue doucement, l'autre bruiteur ne fait rien du tout. V F

.....

2. Le Labo du Bruiteur – n° 29 : « Feuilles mortes et herbes hautes »

Réponds aux questions suivantes :

Le bruiteur a-t-il utilisé des végétaux pour recréer les sons ?

.....

Que peux-tu en déduire ?

.....

Aimerais-tu découvrir d'autres astuces de bruitage ? Lesquelles ?

 pluie

 pas dans la neige

 envol d'un oiseau

POUR ALLER PLUS LOIN

SUR LE CINÉMA

Des livres documentaires pour la classe :

Clémentine V. Baron, *Histoire du cinéma*, Quelle Histoire, 2017.

Jean-Michel Billioud, *Le Cinéma*, Nathan, 2014.

Sandrine Le Guen, *Clap zoom*, Actes Sud Junior, 2014.

Collectif, *Ma grande encyclopédie du cinéma*, Milan, 2016.

Stéphanie Ledu, *Le Cinéma*, Milan, 2012.

Des tutoriels sur le site de la Cinémathèque française :

Pour créer un phénakistiscope : <https://www.cinematheque.fr/article/1599.html>

Pour travailler le cadrage : <https://www.cinematheque.fr/article/1595.html>

Des ressources sur le site de l'UPOPI :

Une chronologie illustrée de la généalogie du cinéma :

<https://upopi.ciclic.fr/apprendre/l-histoire-des-images/qui-invente-le-cinema>

Des propositions de parcours pédagogiques (séquences) pour les enfants de 3 à 10 ans :

<https://upopi.ciclic.fr/transmettre/parcours-pedagogiques>

SUR L'EXPLORATION DES SONS

De très beaux enregistrements réalisés dans les forêts du monde entier :

<https://timberfestival.org.uk/soundsoftheforest-soundmap/>



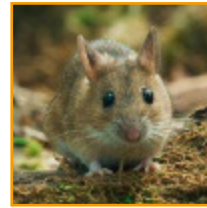


FICHE 2

LE CHÊNE : ÉCOUTER ET DÉCRIRE
LES SONS DE LA NATURE

Écoute attentivement chaque extrait. Sauras-tu deviner quel animal se cache derrière la bande son ? **Entoure** et **justifie** ta réponse.

Animal-mystère 1 :



Justification :

.....

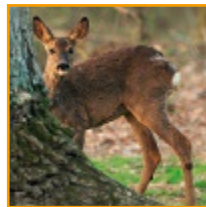
Animal-mystère 2 :



Justification :

.....

Animal-mystère 3 :



Justification :

.....



FICHE 2

LE CHÊNE : ÉCOUTER ET DÉCRIRE
LES SONS DE LA NATURE

Écoute et essaie de deviner ce que tu entends. Colorie tes réponses.



Bruits de grignotage

Couinements

C'est le jour

C'est la nuit

Écoute et dessine ce que tu entends.



Compare ton dessin à celui de tes camarades. Avez-vous tous et toutes dessiné la même chose ?

RESSOURCES UTILES



BIBLIOGRAPHIE

DES OUVRAGES DOCUMENTAIRES À DESTINATION DES ÉLÈVES

Sur les animaux de la forêt :

Pascale Hédelin, *Les Animaux de la forêt*, Milan, 2012.

Émilie Beaumont, *Les Animaux de la forêt*, Fleurus, 2020.

Xavier Japiot, *Les Animaux de la forêt*, Rustica, 2019.

Collectif, *La Grande Encyclopédie visuelle de la nature*, Gallimard Jeunesse, 2018.

Sur les plantes et les arbres :

Nathalie Tordjman, *Le Livre aux arbres*, Belin Jeunesse, 2020.

Benjamin Flouw, *Grandiose : les végétaux les plus fous*, Milan, 2019.

Collectif, *La Grande Encyclopédie visuelle de la nature*, Gallimard Jeunesse, 2018.

Mélanie Joyce, *Le Petit Gland*, 1 2 3 Soleil, 2018.

Philippe Nessmann, *Les Plantes*, Mango Jeunesse, 2003.

Sur le cinéma :

Clémentine V. Baron, *Histoire du cinéma*, Quelle Histoire, 2017.

Jean-Michel Billioud, *Le Cinéma*, Nathan, 2014.

Sandrine Le Guen, *Clap zoom*, Actes Sud Junior, 2014.

Collectif, *Ma grande encyclopédie du cinéma*, Milan, 2016.

Stéphanie Ledu, *Le Cinéma*, Milan, 2012.

DES ARBRES EN POÉSIE

Pernette Chaponnière, « Les Feuilles mortes », *Petites poésies des quatre saisons*, La Joie de lire, 1948.

Jacques Charpentreau, « L'Arbre », *La Ville enchantée*, L'École, 1976.

Andrée Chédid, « Destination : arbre », *Poèmes pour un texte 1970-1991*, Flammarion, 1991.

Robert Desnos, « Il était une feuille », *Fortunes*, Gallimard, 1945.

Robert Desnos, « Le Rond et l'Étoile », *Destinée arbitraire*, Gallimard, 1975.

Paul Gérardy, « Bonjour », *Roses et Bougainvillées*, Saint-Paul, 1963.

Jacques Lacarrière, « Des branches, des feuilles », *Le Pays sous l'écorce*, Seuil, 1980.

Christian Poslaniec, « Mon arbre à moi », *Fleurs de Carmagnole*, Saint-Germain-des-Prés, 1978.

Jacques Prévert, « Tant de forêts », *La Pluie et le Beau Temps*, Gallimard, 1955.

Samivel, « Quand Automne en saison revient », *Goupil*, Delagrave, 1953.

DES CHANSONS D'ARBRES

Francis Cabrel, *L'arbre va tomber*.

Henri Dès, *Ma forêt*.

Jacky Galou, *Tous les arbres*.

Jean Humenry, *Je connais un arbre*.

Maxime Le Forestier, *Comme un arbre*.

Steve Waring, *Canon des arbres*.

SITOGRAPHIE

SUR LES ANIMAUX

L'épisode « 20 millimètres sous terre » de *Ma petite planète chérie* sur le cycle de la vie et les décomposeurs :

https://www.youtube.com/watch?v=_GRhaZifWIA

Un document réalisé par Terre-des-sciences.fr pour se lancer dans un élevage en classe :

https://www.pedagogie.ac-nantes.fr/medias/fichier/tutoriel-elevages-maj2017_1513003105834-pdf?INLINE=TRUE

Une vidéo sur le balanin sur le site de l'ONF :

<https://www.onf.fr/onf/chez-moi-avec-lonf/tutos/+710::les-tutos-de-lonf-le-balanin-une-petite-bete-bien-etonnante.html>

SUR LES VÉGÉTAUX

Une vidéo CANOPÉ, « Les Fondamentaux » sur le développement des végétaux de la graine à la plante :

<https://www.youtube.com/watch?v=lsGkaudCNP>

Une vidéo pour regarder en vitesse accélérée la germination d'une graine de haricot :

<https://www.youtube.com/watch?v=pB4ASdELBbQ>

Des vidéos pour observer, pour le plaisir et en accéléré, la croissance de plusieurs plantes (tournesol, radis, moutarde, etc.) :

<https://www.futura-sciences.com/planete/actualites/vegetation-video-croissance-ces-vegetaux-accelere-poetique-83931/>

Une vidéo CANOPÉ, « Les Fondamentaux » sur le cycle de vie des végétaux :

<https://www.youtube.com/watch?v=Zi0veiCpKXI>

Des podcasts sur la forêt et les arbres sur le site de l'ONF :

<https://www.onf.fr/onf/forets-et-changement-climatique/nos-podcasts-jeune-public>

SUR LES ARBRES VUS PAR LES ARTISTES

Des œuvres en lien avec les arbres :

<https://perezartsplastiques.com/2019/08/29/larbre-dans-lart/>

Des œuvres représentant spécifiquement des chênes :

<http://www.musee-courbet.fr/?oeuvre=le-chene-de-flagey>

<https://www.jardinsdefrance.org/les-chenes-remarquables-francais-vus-par-les-peintres/>

SUR LE CINÉMA

Une vidéo 1 jour 1 actu, « Qui a inventé le cinéma ? » :

<https://www.youtube.com/watch?v=f5eKnCGAYDE>

Un tutoriel pour travailler le cadrage sur le site de la Cinémathèque française :

<https://www.cinematheque.fr/article/1595.html>

Une chronologie illustrée de la généalogie du cinéma sur le site de l'UPOPI :

<https://upopi.ciclic.fr/apprendre/l-histoire-des-images/qui-invente-le-cinema>

Des propositions de parcours pédagogiques sur le site de l'UPOPI :

<https://upopi.ciclic.fr/transmettre/parcours-pedagogiques>

Film *The Secret World of Foley* sur YouTube pour comprendre le métier de bruiteur :

<https://www.youtube.com/watch?v=4XhPjhEEjk8>

Des tutoriels pour imiter les sons d'éléments naturels sur la chaîne YouTube du Labo du Bruiteur :

<https://www.youtube.com/playlist?list=PL55C76A26E600C854>

SITOGRAPHIE

SUR L'EXPLORATION DES SONS

De nombreux enregistrements (la forêt, les vagues et les sternes, pluie et orage, campagne...) sur le site LaSonotheque.org :

<https://lasonotheque.org/>

De très beaux enregistrements réalisés dans les forêts du monde entier :

<https://timberfestival.org.uk/soundsoftheforest-soundmap/>

Des podcasts sur le chant des oiseaux sur le site de l'ONF :

<https://www.onf.fr/onf/raconte-moi-la-foret/la-foret-pour-et-par-les-enfants/+/6c0::podcasts-ecoutons-le-chant-des-oiseaux.html>

JEUX ET ACTIVITÉS LUDIQUES

Sur la forêt, les arbres et les animaux :

Des fiches d'activités autonomes et interactives sur le site ReCreatisse sur les animaux de la forêt :

<https://www.recreatisse.com/2013/10/23/lecture-atelier-en-autonomie-les-animaux-de-la-foret-et-des-champs/>

Des mots cachés de la forêt à réaliser en ligne sur le site Ortholud :

<https://www.ortholud.com/mots-meles-animaux-de-la-foret.html/lang=fr>

Des mots croisés de la forêt à télécharger sur le site Bout de Gomme :

<http://boutdegomme.fr/mots-croises-accueil-rituel-a27441522>

Un petit jeu en ligne très rapide (Qui mange qui ?) sur le site d'accompagnement pédagogique de *Ma petite planète chérie* :

<http://mapetiteplanetecherie.crdp-lyon.fr/enfants-jeux.php>

Un courte vidéo animée sur les chaînes alimentaires ainsi qu'un quiz en ligne sur le site BrainPOP :

<https://fr.brainpop.com/sciencesdelaterre/ecologie/chainealimentaire/>

Des mots mêlés à télécharger sur le site de l'ONF :

<https://www.onf.fr/onf/chez-moi-avec-lonf/kits-et-jeux/+/6c1::decouvrez-les-mots-meles-des-forets.html>

D'autres jeux pour découvrir la forêt sur le site de l'ONF :

<https://www.onf.fr/onf/chez-moi-avec-lonf/kits-et-jeux>

Sur la persistance rétinienne :

Un tutoriel pour fabriquer facilement un flipbook avec un bloc de Post-it :

https://www.youtube.com/watch?v=-cZ7xQKI_oM

Un tutoriel pour créer un phénakisticope sur le site de la Cinémathèque française :

<https://www.cinematheque.fr/article/1599.html>

LEXIQUE DU CINÉMA

Le producteur/la productrice	Réunit le financement pour réaliser le film.
Le réalisateur/la réalisatrice	Engagé par le producteur, il dirige l'équipe du film.
Le scénariste/la scénariste	Écrit l'histoire.
Le story-boarder/la story-boardeuse	Dessine et écrit dans le story-board pour raconter l'histoire.
Le script/la scripte	Note tout : les compteurs, les numéros des prises, leur qualité, etc.
Le chef-opérateur/la chef-opératrice (ou le directeur/la directrice de la photographie)	S'occupe des prises de vues (lumière, cadrage).
Le machiniste/la machiniste	S'occupe des mouvements des caméras.
L'ingénieur/l'ingénieure du son	S'occupe de la prise de sons. Travaille avec le bruiteur et le compositeur.
Le bruiteur/la bruiteuse	Crée les bruits du film.
Le compositeur/la compositrice	Compose la musique du film.
Le monteur/la monteuse	Monte (assemble) les images et les sons du film.

A	Angle de prise de vue	Façon dont est placée la caméra par rapport au sujet (il peut y avoir des plongées, contre-plongées, des caméras subjectives...).
	Arrière-plan	Décor qui se trouve derrière.
B	Bout à bout	C'est quand on met bout à bout les différentes scènes filmées (dans l'ordre du scénario) sans faire de retouches ni de raccords.
	Bruitage	Ce sont les sons qui sont ajoutés après avoir filmé, on parle de « postproduction ».
C	Cadrage	C'est ce que l'on obtient quand on a « cadré », c'est-à-dire quand on a placé la caméra de la façon recherchée.
	Champ	Tout ce qui entre dans le cadre et qui se verra donc à l'écran.
	Clap	Petite ardoise sur laquelle on note le numéro de la scène. Le clap indique le début du tournage. Il permet aussi de synchroniser la bande-son et l'image quand on monte le film.
	Contre-champ	Changement de sens de caméra par rapport au plan précédent.
	Contre-plongée	C'est quand la caméra filme « vers le haut » un sujet ou un objet.
	Coupe (ou cut)	Changement de plan.
E	Effets spéciaux	Trucages pour modifier l'image et créer un effet. Ils sont souvent réalisés en studio.
G	Générique	En début et/ou en fin de film, il indique qui a participé à faire le film, qui a aidé (les partenaires) et quelles musiques sont dans le film.
	Gros plan	C'est quand on serre le cadrage sur un sujet ou un objet et qu'on ne voit que lui.
H	Hors-champ	Tout ce qui n'est pas dans le champ de la caméra (et qu'on ne voit donc pas à l'image).

LEXIQUE DU CINÉMA

M	Mixage	C'est le fait de mélanger les sons, les musiques, les bruitages. Ça se fait en postproduction.
	Montage	C'est le fait d'assembler les différents plans retenus (parmi tous ceux qui ont été tournés).
N	Nuit américaine	Procédé qui permet de filmer de jour une scène qui se passe de nuit dans l'histoire (utilisation de filtres).
P	Perche	Sorte de long bâton sur lequel on met un micro de manière à enregistrer au cœur d'une scène sans créer d'ombre et sans entrer dans le champ de la caméra.
	Plan	Morceau de film.
	Plan-séquence	Séquence du film tournée en un seul plan en faisant bouger les caméras.
	Plateau	C'est l'endroit où l'on se rassemble pour tourner les scènes.
	Plongée	C'est quand la caméra filme « vers le bas » un sujet ou un objet.
	Postproduction	C'est ce qui vient après le tournage (le mixage, par exemple).
	Postsynchronisation	C'est lorsqu'on ajoute les paroles et les bruitages après le tournage.
R	Raccord	Enchaînement entre deux plans.
	Rushes	Vidéos et sons enregistrés lors du tournage.
S	Scénario	C'est un écrit dans lequel on trouve les scènes et les dialogues du film.
	Scène	Ensemble de plans qui se déroulent dans un même lieu ou qui traitent d'un même sujet (ex : scène de la poursuite entre l'autour et le geai).
	Séquence	Une séquence est découpée en plans.
	Son direct	Le son est capté lors du tournage (il n'est pas ajouté en postsynchronisation).
	Story-board (ou scénarimage)	Il contient les dessins des prises de vues et des indications pour la caméra et la sonorisation. Il permet de préparer le tournage.
T	Tournage	C'est l'ensemble des prises de sons et de vues.
	Travelling	Mouvement de caméra qui est fixée sur un objet mobile (chariot ou autre objet). Il permet de suivre le sujet filmé en restant proche.
	Très gros plan	Plan encore plus rapproché que le « gros plan », on se fixe ici sur un détail (un œil, un regard, par exemple).
Z	Zoom	Impression de mouvement de caméra qui se rapproche du sujet filmé mais la caméra ne bouge pas, c'est une manipulation de l'objectif de la caméra (ce n'est pas un travelling).

L'Office national des forêts s'associe à la sortie au cinéma du film *Le Chêne* pour une campagne de sensibilisation à la préservation de l'environnement à destination du jeune public.

Pour plus d'informations, rendez-vous sur le site www.lechene-lefilm.com.

Pour assurer la pérennité de ce projet, l'Office national des forêts lance un appel au don auprès des entreprises et des particuliers pour soutenir les futures opérations d'éducation à l'environnement organisées en direction des scolaires :

www.onf-agirpourlaforet.fr



Poursuivez votre projet pédagogique avec le Muséum national d'Histoire naturelle en découvrant l'Arboretum de Versailles-Chèvreloup, véritable musée vivant de l'arbre :
<https://www.arboretumdeversailleschevreloup.fr/fr>

Découvrez aussi toutes les activités et visites proposées pour les scolaires sur l'ensemble des sites de visite du Muséum (Jardin des Plantes, Musée de l'Homme, Parc zoologique de Paris) et préparez votre visite :
<https://www.mnhn.fr/fr/venir-avec-votre-classe>



Prolongez votre découverte
du *Chêne*
avec le bel album documentaire tiré du film !

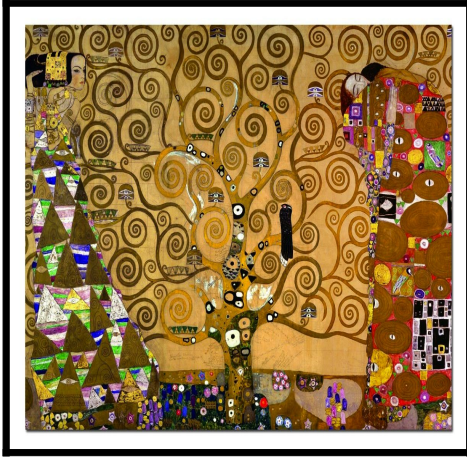


EN BONUS
Les secrets du tournage et
des extraits sonores du film

En librairie le 9 février 2022

Belin:
Jeunesse





L'observation de la nature au fil des saisons fait partie intégrante du travail effectué dans le domaine de la découverte du monde. L'observation de la transformation des arbres au fil du temps constitue une source d'inspiration et de création extrêmement riche et concrète. Lors de sorties scolaires, dans le parc, dans la cour, l'arbre, les feuilles, les branches ou les racines suscitent l'amusement et

l'émerveillement.

Il paraît opportun de tirer partie de cette source d'inspiration qui est l'arbre pour conduire l'enfant à développer sa créativité et aller au-delà des stéréotypes, pour faire de ce sujet un axe de réflexion et de création fondamentale.

L'observation des couleurs, des matières, des formes, des feuilles, des branches, des racines ... va nourrir l'imaginaire de l'enfant et l'amener à développer sa créativité autour de 3 grandes séquences :

Séquence 1 : L'arbre, un élément du paysage, source d'observation et de création

Cette séquence permettra d'apprendre aux élèves à observer la nature qui les entoure, à aiguïser leurs regards pour exploiter plastiquement les formes, les matières, les couleurs et à apprendre, au travers d'expériences gestuelles diverses, comment garder une trace artistique de ces opérations

Séquence 2 : Au pays des arbres imaginaires

Cette séquence sera l'occasion pour les élèves de sortir des stéréotypes de l'arbre pour laisser libre cours à leur imaginaire et leur créativité, en personnalisant leur arbre, en réalisant l'arbre de leur rêve à plat, en volume ...

Séquence 3 : L'art, hors des murs de la classe, dans et avec la nature

Cette séquence fera percevoir aux élèves que l'on peut « percevoir, imaginer, sentir, créer » en dehors des murs de la classe en exploitant ce que la nature nous offre, pour réaliser des œuvres éphémères selon le principe du land Art , et découvrir le rôle fondamental de la photographie dans l'art.



SEQUENCE 1

Séquence 1 : L'arbre, un élément du paysage, source d'observation et de création

Description	Cette séquence permettra d'apprendre aux élèves à observer la nature qui les entoure, à aiguïser leurs regards pour exploiter plastiquement les formes, les matières, les couleurs et à apprendre, au travers d'expériences gestuelles diverses, comment garder une trace artistique de ces opérations.			
	<u>Ateliers n°1</u> : Apprendre à observer un arbre pour affiner son regard et son ressenti		<u>Ateliers n°2</u> : utiliser et transformer les éléments récoltés pour se constituer des souvenirs	
Élément déclencheur	Une séance de DDM autour du paysage. → que doit-on faire pour observer un arbre ?		Les éléments récoltés lors de la sortie pour réaliser une collection collective à la classe	
1ère étape	Adapter son regard, découvrir la notion de cadrage	<u>Matériel :</u> 1 APN, 1 rouleau de papier toilette	Transformer des empreintes en productions plastiques personnelles	<u>Matériel :</u> feutres, crayons, pastels, peinture, pinceaux, feuille A3, colle, papier de soie, calques, feuilles d'arbre séchées
2ème étape	Toucher l'arbre et en garder une trace plastique	<u>Matériel :</u> pastel, feuilles	Exploiter et agencer les éléments récoltés pour se composer une production souvenir	<u>Matériel :</u> l'ensemble des éléments récoltés, feuilles canson, colle, ciseaux
3ème étape	Relever des traces olfactives et sonores	<u>Matériel :</u> sac plastique, un pot en verre, une feuille A5, 1 APN, un magnétophone	Modifier des photos souvenirs et sortir du cadre	<u>Matériel :</u> photos de différents cadrages des éléments de l'arbre
4ème étape	Collecter des éléments souvenirs pour la classe	<u>Matériel :</u> pochettes plastiques	Jouer avec les cadrages pour peindre des souvenirs d'arbre	<u>Matériel :</u> peinture, éponges, feuilles
5ème étape	Composer un souvenir en réinvestissant la démarche d'un artiste			

ARTS VISUELS

Cycle 1
CP

L'arbre dans la nature



SEQUENCE 1

ARTS
VISUELS

Ateliers n°3 : Apprendre à représenter l'arbre au fil des saisons en lien avec des oeuvres d'art.

Élément déclencheur	Une séance de DDM pour apprendre à dessiner les arbres de la cour → que doit-on faire pour observer un arbre ?	
1ère étape	Constituer une collection commune de différentes représentations de l'arbre au fil des saisons	<u>Matériel :</u> cartes arbres de 1 à 10
2ème étape	Chercher et fabriquer des couleurs des arbres pour les peindre	<u>Matériel :</u> cartes arbre, peinture, éponges, feuilles
3ème étape	Peindre des arbres aux 4 saisons tels qu'on les représente	<u>Matériel :</u> cartes arbres, peinture, pastel, encre, feuille canson, divers papier

Cycle 1
CP

L'arbre dans
la nature



Ateliers n°1 : Apprendre à observer un arbre pour affiner son regard et son ressenti

élément déclencheur : une séance DDM autour du paysage

- ✓ Lors d'une sortie sans un parc, en automne ou au printemps, inviter les élèves à observer le paysage qui s'offre à eux.
- ✓ Faire identifier et nommer les éléments présents dans ce paysage.
- ✓ Prendre le temps d'observer globalement puis en détails.
- ✓ Faire verbaliser par les élèves : nom, couleur, forme, taille, ressenti : beauté, chaleur, parfum ...
- ✓ Attirer les élèves sur les arbres.

→ *Que doit-on faire pour observer un arbre tout entier ?*

Que faites-vous pour regarder uniquement les branches, puis le tronc, les racines ?

- ✓ Amener les élèves à prendre conscience que la position par rapport à l'arbre et le regard que l'on porte sur lui joue un rôle important dans son observation.
- ✓ Il est nécessaire de lever ou baisser la tête, d'avancer ou de reculer. En fonction de l'endroit où m'on se trouve, le point de vue change.

1^{ère} étape : adapter son regard, découvrir la notion de cadrage

et de photographie

- ✓ Fournir à chaque élève un petit viseur sous la forme d'un rouleau de papier toilette lui permettant de découvrir la notion de cadrage.
- ✓ Travailler sur la vision fragmentée de l'arbre, sur la notion de détails en s'approchant de l'arbre pour faire des gros plans, des zooms ou au contraire en s'éloignant de plus en plus, en regardant vers le haut, vers le bas ...

→ *Comment pourriez-vous garder une trace de ce que vous observez ?*

- ✓ Les inviter à prendre en photo les différentes parties d'un arbre (feuillage, branchage, tronc, racines à la base du sol)
- ✓ L'objectif est de garder en mémoire les différents cadrages effectués.

L'arbre dans la nature



Ateliers n°1 : Apprendre à observer un arbre pour affiner son regard et son ressenti

2^{ème} étape : *toucher l'arbre et en garder une trace plastique*

→ *Comment pourriez-vous observer cet arbre si vous ne pouviez plus voir ?*

- ✓ Les inviter à fermer les yeux, puis à toucher l'arbre, le tronc, l'écorce, les branches, les feuilles ...
- ✓ Les inciter à prendre le temps d'être à l'écoute de leurs sensations.
- ✓ Leur demander de décrire leur ressenti : doux, rugueux, lisse, piquant ...
- ✓ Mettre en évidence l'importance du rôle du toucher.

→ *Comment pourrait-on garder une trace de ce ressenti ?*

- ✓ Garder une trace par la technique du frottage de crayons de couleur, pastel, fusain ...
- ✓ Prendre le temps d'observer les traces obtenues et d'échanger sur l'application du procédé.

3^{ème} étape : *relever des traces olfactives et sonores du paysage*

- ✓ Sensibiliser les enfants à ce qu'ils sentent lorsqu'ils sont dans la nature.
- ✓ Les inviter à sentir les branches, les troncs, les feuilles, les fleurs, les aiguilles et donner leurs impressions, leurs sensations.
- ✓ Ils peuvent conserver un échantillon des éléments dégagant un parfum dans un pot en verre transparent.
- ✓ Les inviter à écouter les bruits : du vent dans les branches, des oiseaux, des insectes, des avions, des voitures ...

→ *Quels sont les bruits qui vous sont agréables ou désagréables*

4^{ème} étape : *collecter des éléments souvenirs pour la classe*

- ✓ Proposer aux élèves de collecter des éléments liés à l'arbre : feuilles, branches, écorce, racines, fruits, graines.



Ateliers n°2 : utiliser et transformer les éléments récoltés pour se constituer des souvenirs

A
R
T
S
V
H
S
C
U
L
P
T
U
R
E

élément déclencheur : les éléments récoltés

- ✓ L'enseignant propose aux élèves de construire une collection à partir des éléments récoltés pour raconter ce qu'ils ont aimé regarder, observer, toucher ... pour garder une trace des sensations ressenties.
→ *Quels sont les éléments que vous avez envie de garder, de conserver, de montrer, pour évoquer ce que vous avez ressenti et aimé lors de cette sortie ?*
- ✓ Cette collection devra donner aux spectateurs un aperçu de ce que les élèves souhaitent montrer.
- ✓ Pour faciliter la verbalisation, prendre le temps de lister les adjectifs :
→ pour le toucher : doux, lisse, rugueux, piquant, souple, collant, froid, ...
→ pour la vue : lumineux, sombre, coloré, brillant, bosselé, pointu, en zigzag, en spirale, rond, droit, tordu ...
- ✓ Classer cette collection sur les couleurs, les tons, les textures, les formes ...
- ✓ Cette collection n'est pas figée, elle peut s'enrichir, même avec des images, des photos, des cartes postales, des reproductions d'oeuvres d'art, ...

1^{ère} étape : transformer des empreintes en production plastique personnelle

a) Réaliser une production en souvenir d'empreinte

- ✓ Réinvestir les empreintes d'écorces dans une production personnelle en utilisant et en transformant ces traces pour réaliser une production plastique « souvenir ».
→ *En utilisant vos empreintes d'écorces, vous allez créer votre propre souvenir d'empreintes. Vous pouvez coller tout ou partie de vos empreintes.*

b) Accumuler, superposer, cacher des empreintes de feuilles pour réaliser une nouvelle production

- ✓ Imaginer qu'un courant d'air mélange soudain toutes les feuilles. Les feuilles se sont accumulées dans tous les sens, certaines se superposent, d'autres sont cachées.

L'arbre dans la nature



Ateliers n°2 : utiliser et transformer les éléments récoltés pour se constituer des souvenirs

2^{ème} étape : exploiter et agencer les éléments récoltés

- ✓ Installer sur une table l'ensemble des éléments récoltés, la colle, les ciseaux.
→ *À partir des éléments présents sur la table, composez un souvenir personnel.*
Vous pouvez réaliser une composition abstraite ou composer la forme d'un végétal, un animal vu durant la sortie.
- ✓ Préciser que les éléments peuvent être découpés, superposés.



3^{ème} étape : modifier des photos souvenirs et sortir du cadre

a) Recadrer une photographie pour en exploiter un détail

→ *Choisissez une photo. Cherchez un détail que vous aimez beaucoup. Modifiez le cadrage de la photo à l'aide du photocopieur pour que l'élément soit mis en valeur.*

- ✓ Coller ce cadrage sur une feuille support. Imaginer que ce détail décide de sortir du cadre pour occuper tout l'espace de la feuille
exemple : gros plan sur une feuille pour mettre en valeur les nervures, repasser en rouge et sortir de la feuille d'arbre pour réaliser des chemins.

b) Transformer une photographie pour initier un travail plastique d'abstraction

→ *À partir de la photocopie d'arbre que vous préférez, vous devrez chercher comment la transformer pour ne faire apparaître que les lignes principales. Prendre la peinture de son choix. La photocopie doit disparaître sous la peinture.*

c) Etablir des liens entre les productions réalisées et l'oeuvre de Mondrian

- ✓ Mondrian est un peintre abstrait. Sa peinture s'inspire d'éléments de la nature tel que l'arbre qu'il a peint d'abord de manière réaliste puis plus abstraite.

A
R
T
S
V
H
S
U
E
S

Cycle 1
CP

L'arbre dans
la nature



Ateliers n°2 : utiliser et transformer les éléments récoltés pour se constituer des souvenirs

4^{ème} étape : *jouer avec les cadrages pour peindre des souvenirs d'arbre*

- ✓ Demander aux élèves de rappeler les différents cadrages réalisés lors de la sortie : gros plan, zoom, en s'éloignant, en regardant vers le haut, le bas ...
- ✓ Observer et classer les différentes photos réalisées lors de la sortie selon les différents cadrages.
- ✓ Afficher les reproductions de Monet et Arthus-Bertrand



- ✓ Porter l'attention sur le cadrage.
→ *Et quoi vous fait penser l'oeuvre de Monet ? (bandes, piquets, colonnes, grilles)
Quel cadrage a choisi l'artiste ? Comment a-t-il réalisé cette oeuvre ?
Et l'oeuvre d' Arthus-Bertrand ? (mousse, taches de couleur) Comment a été prise cette photo ?
Vous êtes un oiseau et vous volez au dessus des arbres. Choisissez le cadrage qui vous plaît le plus (en plongée, contre-plongée, de très loin pour mettre en valeur un élément : feuillage, tronc ou branchages.*
- ✓ Compte tenu du format de la feuille à dessin (50x60cm), proposer d'effectuer une peinture à l'éponge. Peindre la saison à laquelle se déroule la séquence pour déterminer les couleurs.

La classe de Luccia

ARTS VISUELS

Cycle 1
CP

L'arbre dans la nature



Ateliers n°2 : utiliser et transformer les éléments récoltés pour se constituer des souvenirs

5^{ème} étape : composer un souvenir en réinvestissant la

démarche d'un artiste

a) Observer une oeuvre de Pierre Alechinsky



→ *Qu'est-ce qui différencie cette oeuvre de toutes les autres sur le thème de l'arbre ?*

Quel rôle joue le cadre autour de l'arbre ? Que peut-on voir dans chaque petite case ?

Qui y a-t-il écrit à côté de l'arbre ? Où se trouve cette oeuvre ?

- ✓ Dans cette oeuvre réalisée avec une seule couleur, le graphisme est très présent. Il est présent sous la forme du cadre autour de l'arbre. Chaque case constituant ce cadre évoque un détail, un gros plan destiné à compléter le sens même du tableau.
- ✓ L'association d'un sujet central en gros plan et d'une bordure de détails donne un rythme et une richesse énigmatique à l'oeuvre.
- ✓ L'oeuvre est également composée d'un poème, le tout présenté sur le mur d'un immeuble en plein Paris.

b) Réaliser une composition en réinvestissant la démarche de l'artiste

→ *Prenez un élément du paysage en le mettant à l'honneur en reprenant la démarche de l'artiste : une seule couleur, un cadre mettant en valeur les détails souhaités.*

L'arbre dans
la nature



Ateliers n°3 : Apprendre à représenter l'arbre
au fil des saisons en lien avec des oeuvres d'art.

élément déclencheur : une séance DDM pour apprendre à dessiner les
arbres de la cour

- ✓ Demander aux élèves d'observer un arbre dans la cour et de le décrire : feuillage, couleur, présence ou non de fleurs, de fruits, de graines.
 - ✓ Inviter les élèves à dessiner cet arbre en étant le plus fidèle à la réalité.
 - ✓ Afficher l'ensemble des dessins, demander aux élèves de donner leurs avis, faire le lien avec la saison en cours, relever comment chacun a pu la caractériser : couleur, texture, forme.
- Est ce que cet arbre sera toujours pareil au fil du temps ? Quels sont les éléments qui peuvent changer ? Quand ? Pourquoi ?
- ✓ Mettre en évidence que l'arbre suit un cycle en lien avec les saisons et que son apparence se transforme au fil du temps.
 - ✓ Faire une séance de langage spécifique à partir de 4 oeuvres d'art.



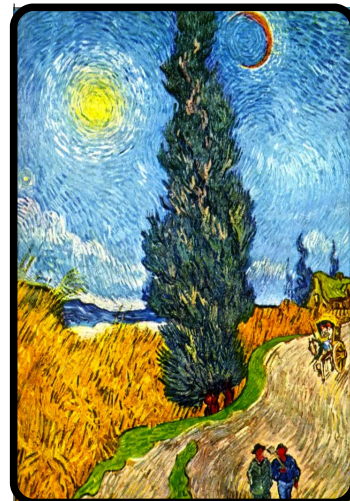
Forêt en automne, Y. Arthus-Bertrand



L'arbre aux corbeaux, C.D Friedrich



L'Amandier en fleurs P. Bonnard



Route aux cyprès, V. Van Gogh

A
R
T
S

V
I
S
U
E
L
S

Cycle 1
CP

L'arbre dans
la nature

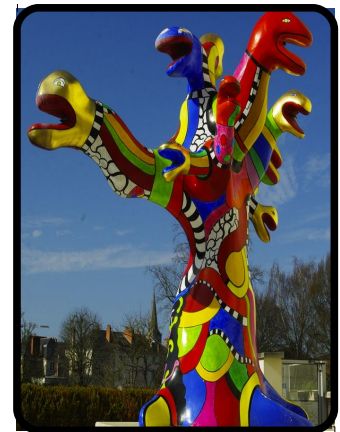
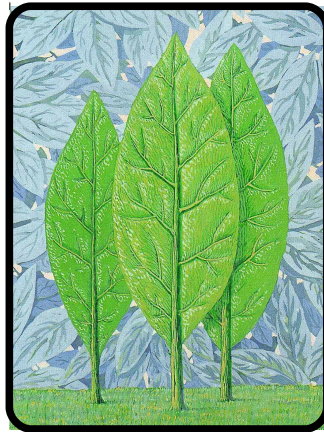


Ateliers n°3 : Apprendre à représenter l'arbre
au fil des saisons en lien avec des oeuvres d'art.

- ✓ Amener les élèves à identifier les points communs et les différences entre ces oeuvres d'art tant sur le plan de la composition des procédés (peinture, photo) des couleurs, de la lumière et des ombres, que des matières utilisées (peinture à l'huile, encre, gouache).
- ✓ Identifier parmi ces 4 arbres la saison du moment.
- ✓ Leur demander de classer ces oeuvres par saison.
- ✓ Prendre le temps d'observer les couleurs, les différents éléments constituant l'arbre, le paysage entourant l'arbre, la couleur du ciel, la présence du soleil, les couleurs des champs ...

1^{ère} étape : constituer une collection commune de différentes
représentations de l'arbre au fil des saisons

- ✓ Prendre le temps de les observer. Classer ces oeuvres selon les saisons. Certains arbres ne sont pas faciles à classer car ils ne représentent pas une réalité concrète.



Cycle 1
CP

L'arbre dans
la nature



Ateliers n°3 : Apprendre à représenter l'arbre
au fil des saisons en lien avec des oeuvres d'art.

2^{ème} étape : chercher et fabriquer les couleurs des arbres

- De quelles couleurs sont les feuilles des arbres au printemps ? Est-ce toujours le même vert ?
- ✓ Déposer sur une table chaque élément végétal récolté et tous les pots de peinture verte. Il y a plus de verts différents dans les végétaux que dans les pots. Il faut donc réaliser des mélanges.

3^{ème} étape : peindre des arbres aux 4 saisons

- Peignez un arbre à la saison de votre choix en utilisant librement les matériaux et outils à votre disposition.
- ✓ Observer et échanger sur la lisibilité des réalisations, l'identification des saisons, le choix des couleurs.



L'arbre dans
la nature