

KIT PÉDAGOGIQUE

CYCLES
2-3



LEO

LA FABULEUSE HISTOIRE DE
LÉONARD DE VINCI

UN FILM DE JIM CAPOBIANCO
CO-RÉALISÉ PAR PIERRE-LUC GRANJON

KIT PÉDAGOGIQUE

LÉO



Rédigé par **Angélique Pinet**
Directrice d'école et conseillère pédagogique à Toulouse,
spécialiste de l'histoire des arts

LÉO

Un film de Jim CAPOBIANCO
Co-réalisé par Pierre-Luc GRANJON

Au cinéma le 31 janvier 2024

AERIAL CONTRIVANCE WORKSHOP SIE FILMS FOLIASCOPE STUDIOS ALIGN ET CURIOSITY STUDIO PRÉSENTENT EN ASSOCIATION AVEC MK2 FILMS THE EXCHANGE
CURIOSITY RIGHTS FORMER PRODIGY MEDIA SLATED LEVELLER TIP-TOP PRODUCTIONS CARTE BLANCHE ET MOO STUDIOS
VENTES INTERNATIONALES MK2 FILMS PRODUCTION UNE RIPPBERGER/URROZ UN FILM DE JIM CAPOBIANCO "LÉO" AVEC ANDRÉ DUSSOLLIER MARION COTILLARD
JULIETTE ARMANET ET GAUTHIER BATTOUE ÉCRIT ET RÉALISÉ PAR JIM CAPOBIANCO CO-RÉALISÉ PAR PIERRE-LUC GRANJON MUSIQUE DE ALEX MANDEL
DIRECTION DE LA PHOTOGRAPHIE MARIJKE VAN KETS DIRECTION DE L'ANIMATION STOP-MOTION KIM KEUKELEIRE DIRECTION DE L'ANIMATION 2D FRANCOIS-MARC BAILLET ET HEFANG WEI
DIRECTION DES DECORS MARION CHARRIER FABRICATION DES PERSONNAGES FRANCOIS CADOT DIRECTION DES VFX FABRICE FAIVRE MONTEUR NICOLAS FLORY PRODUIT PAR ROBERT RIPPBERGER
JIM CAPOBIANCO ADRIAN POLITOWSKI MARTIN METZ DIRECTION DE PRODUCTION KAT ALIOSHIN CO-PRODUIT PAR ELLEN BRYNE VINCENT MC CARTHY
PRODUCTION FOLIASCOPE ILAN URROZ PRODUCTION DON HAHN MIMI POLKGITLIN NADIA KHAMLICH NESSA MCGILL SIERRA GARCIA
ILAN URROZ NICOLAS FLORY PHIL VIARDO J.D. ZACHARIAS KYLE STROUD KEANU MAYO RYAN CLARKSON ERIC VONFELDT KAT ALIOSHIN
ROB MCGILLIVRAY BEN STRANAHAN JEREM WALTON DAVID LYONS NATHANAEL KARMITZ FIONNUALA JAMISON OLIVIER BARBIER

mk2 ALIGN TIP-TOP PRODUCTIONS moo leveller © 2023 CURIOSITY STUDIO LIMITED 101% L'ÉCOLE PRODUCE BY 21A Curiosity Rights

Organiser une sortie au cinéma

QUAND ?

Les salles de cinéma accueillent généralement les classes pour des séances privées le matin. Il suffit d'en faire la demande au cinéma, qui vous indiquera si cela est possible et quand. Même après sa sortie, en janvier 2024, le film *Léo* reste disponible pour des séances scolaires.

COMBIEN ?

En moyenne, une place coûte 4€ par enfant et la gratuité est souvent accordée aux accompagnateurs. Des aides sont possibles (municipalité, collectivité territoriale, association des parents d'élèves), renseignez-vous !

COMMENT ?

Si vous avez l'habitude de vous rendre dans un cinéma, vous pouvez le contacter directement. Si c'est la première fois, écrivez à scolaires@kmbofilms.com, en précisant le nombre d'enfants et d'adultes concernés ainsi que les créneaux qui vous conviendraient.



Sommaire

PRÉSENTATION DU FILM 4

PRÉSENTATION DU KIT PÉDAGOGIQUE 5

PARCOURS ① À la découverte de la Renaissance 6

- > Le début des Temps modernes
- > Religion et humanisme

PARCOURS ② Un génie de l'histoire des arts 20

- > La Renaissance artistique
- > L'art du portrait

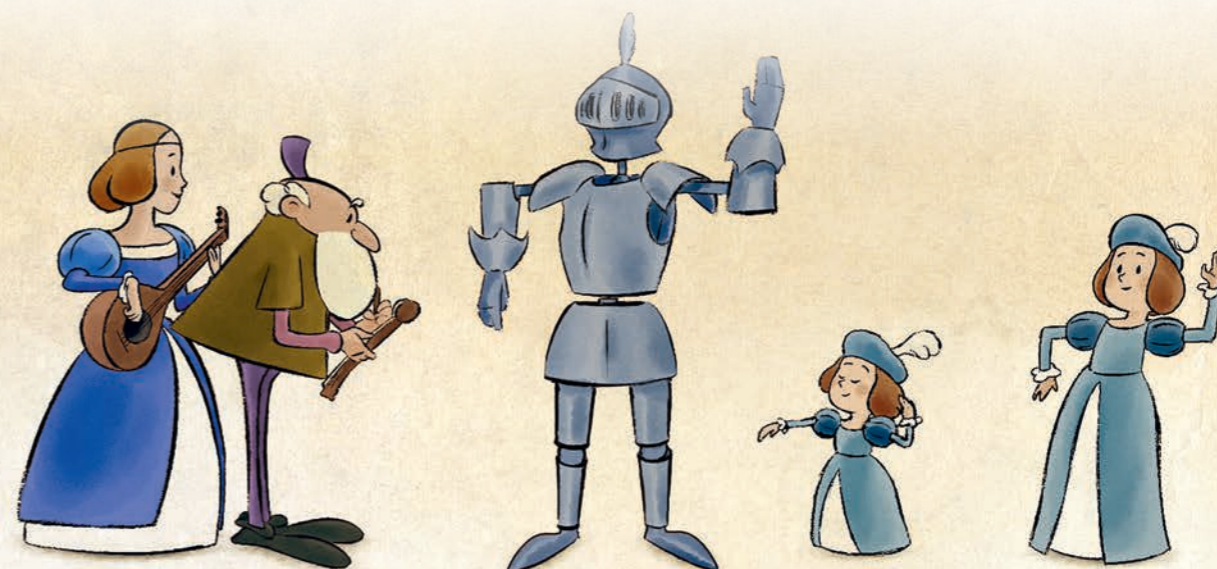
PARCOURS ③ L'esprit scientifique 34

- > La Renaissance scientifique et technique
- > Sciences et techniques

PARCOURS ④ La fabrique du film *Léo* 48

- > *Léo*, un film d'animation
- > Le film d'animation en pratique

RESSOURCES UTILES 62



Présentation du film

LE SYNOPSIS

Bienvenue à la Renaissance ! Une époque où artistes, savants, rois et reines inventent un nouveau monde. Parmi eux, un curieux personnage passe ses journées à dessiner d'étranges machines et à explorer les idées les plus folles. Observer la lune, voler comme un oiseau, découvrir les secrets de la médecine... Il rêve de changer le monde. Embarquez pour un voyage avec le plus grand des génies, Léonard de Vinci !

LES RÉALISATEURS

Jim Capobianco (scénariste et réalisateur)

Figure incontournable de l'animation, scénariste de *Ratatouille* (2007) nommé à l'Oscar du meilleur scénario original, Jim Capobianco est l'auteur et le réalisateur de *Léo*.

Après avoir collaboré durant de nombreuses années avec Disney et Pixar, et notamment contribué à la création du *Roi Lion* (1994), du *Monde de Nemo* (2003), de *Wall-E* (2008), de *Vice-Versa* (2015) ou encore de *Coco* (2017), Jim Capobianco signe ici son premier long métrage en tant qu'auteur-réalisateur.

Pierre-Luc Granjon (co-réalisateur)

Léo est co-réalisé par l'auteur français Pierre-Luc Granjon, lui-même réalisateur de films en animation traditionnelle, parmi lesquels *L'Été de Boniface* (2011, en stop motion), *L'Automne de Pougne* (2012), *La Grosse Bête* (2013, en papier découpé), ou encore *Le Chien* (2018, animé sur un écran d'épingles).

Pierre-Luc Granjon est un collaborateur essentiel sur les étapes de l'écriture du script et de la création artistique, mais aussi de la conception technique. Il est par ailleurs auteur de livres jeunesse.

POURQUOI ÉTUDIER LÉO EN CYCLE 2 ET EN CYCLE 3 ?

Léo nous raconte comment Léonard de Vinci quitte l'Italie pour la France. De 1516 à 1519, il vit au Clos Lucé, à Amboise, où il côtoie les principales figures historiques de l'époque. Si *Léo* nous plonge dans une période historique faste, il nous promet plus encore. C'est une véritable rencontre avec un personnage de la Renaissance. Et quel personnage !

Dès le début du film, l'artiste est montré comme un polymathe avide de connaissances sur l'être humain et l'Univers, cherchant à percer le mystère de la vie. Nous le voyons confronté à la colère du pape Léon X, outré par ses recherches jugées blasphématoires. Il trouve ensuite un nouvel élan de liberté auprès de François I^{er}, qui lui offre sa protection tout en bénéficiant de son prestige.

Mêlant avec poésie et humour les techniques du stop motion et du dessin animé en 2D, le film nous donne à voir un *Léo* persévérant, sans cesse en quête d'innovation. L'habileté du film est de nous le faire connaître en tant que personne. Nous partageons ses émotions, ses joies et ses doutes.

Avoir acquis au préalable quelques repères d'ordre historique facilite la compréhension du contexte du film. Forts de leurs connaissances, les élèves de cycle 2 (fin de CE1-CE2) et de cycle 3 sont amenés à s'interroger et à identifier les écarts entre fiction et réalité historique. Grâce à sa polyvalence, Léonard de Vinci peut également être abordé à travers les domaines artistiques pour acquérir des connaissances sur l'art à la Renaissance, ou les sciences et technologie pour développer une culture scientifique et interroger les différentes représentations du monde. Enfin, plus proche des pratiques artistiques, *Léo* donne l'occasion de découvrir les secrets de fabrication d'un film d'animation. Il est certain que cette représentation de l'Histoire permet de fixer les connaissances des élèves et qu'elle donne envie de continuer à les enrichir de retour en classe.



Présentation du kit

Ce kit pédagogique a été conçu pour préparer les élèves de **CYCLE 2** et de **CYCLE 3** au visionnage du film *Léo* au cinéma, afin de leur permettre de vivre pleinement l'expérience sensible en salle. Avant d'aller voir le film, les élèves peuvent ainsi acquérir un minimum de connaissances pour apprécier sans obstacles les aventures de Léonard de Vinci.

Ce kit vous propose d'aborder la sortie cinéma comme un support de réflexion pédagogique qui aide les élèves à prendre du plaisir aux apprentissages. L'exploitation du film peut se déployer dans un **PROJET TRANSDISCIPLINAIRE** complet qui s'inscrit dans le parcours d'éducation artistique et culturelle d'une année scolaire.

Dans ce but, **4 PARCOURS THÉMATIQUES** clé en main vous sont proposés. Ils sont indépendants les uns des autres. Ils peuvent se compléter mais se suffisent aussi à eux seuls. À vous de choisir !

Chaque parcours, divisé en étapes, suit une intention et un scénario pédagogiques qui sont présentés en introduction. Pour chaque étape, la trame d'une séance décrit les **TRAVAUX INDIVIDUELS OU COLLECTIFS** à mettre en œuvre et les compétences des programmes qui sont en jeu. Toutes les étapes sont accompagnées de **FICHES PHOTOCOPIABLES**. Après le visionnage, des fiches complémentaires sont aussi proposées en prolongement.





PARCOURS 1

À la découverte de la Renaissance

Léo nous plonge dans les dernières années de la vie de Léonard de Vinci, quand il quitte l'Italie pour se rendre en France. Nous sommes au cœur de la Renaissance de François I^{er}, au lendemain de la victoire de Marignan. Avant d'aller voir le film au cinéma, il s'agit de construire des connaissances sur cette période historique et ses enjeux afin que les élèves puissent avoir accès à une bonne compréhension du film, notamment en ce qui concerne le poids de la religion et le renouveau de la pensée. Cela passe aussi par l'introduction des grands personnages à la rencontre desquels Léo nous amène : Léonard de Vinci, artiste emblématique de l'époque, proche du roi François I^{er}, mais également la sœur de ce dernier, Marguerite, et sa mère, Louise de Savoie. Revenir sur le contexte historique après la projection permet ensuite de montrer aux élèves que certaines libertés ont été prises par cette fiction historique, au service de la narration.



La France de la Renaissance

ÉTAPE 1 Le début des Temps modernes

Pistes pédagogiques

FICHE A Au temps de François I^{er} • CYCLE 2 10

FICHE B Au temps de François I^{er} • CYCLE 3 11

ÉTAPE 2 Religion et humanisme

Pistes pédagogiques

FICHE C La place de la religion • CYCLES 2-3 14

FICHE D La pensée humaniste • CYCLES 2-3 15

Sortie cinéma Léo



La cour de François I^{er} comme si on y était ?

FICHE 1 Les personnages du film • CYCLES 2-3 16

FICHE 2 Léo à la cour de François I^{er} • CYCLES 2-3 17

FICHE 3 Une fiction historique • CYCLES 2-3 18



ÉTAPE 1 Le début des Temps modernes

L'étape 1 vise à identifier les grandes périodes de l'Histoire et à en construire les repères, notamment pour celle des Temps modernes. Les questions d'architecture, très présentes dans le film, constitueront un bon support pour illustrer la rupture qui s'opère avec le Moyen Âge et repérer des caractéristiques de la vie à la Renaissance. Cette étape permet également de se familiariser avec les personnages principaux du film, dans un cadre historique.

CYCLE 2

Matériel

- Une affiche vierge
- Fiche A
- Frise chronologique de la classe

Ressources numériques

- Deux représentations de châteaux de la Loire (Moyen Âge/Renaissance) : flashbelin.fr/kit-leo-p1c2
- Extrait vidéo de *C'est pas sorcier* sur la Renaissance : www.lumni.fr/video/qu-est-ce-que-la-renaissance-c-est-pas-sorcier
- Le tableau *François I^{er} recevant dans la salle des Suisses à Fontainebleau devant « La Grande Sainte Famille »*, Anicet Charles Gabriel Lemonnier : essentiels.bnf.fr/fr/image/71910a83-873c-4250-bdc8-b7500507e7a9-francois-ier-recevant-dans-salle-suisses-fontainebleau-devant-grande-sainte-famille

CYCLE 3

Matériel

- Une affiche vierge
- Fiche B
- Frise chronologique de la classe

Ressources numériques

- Deux représentations de châteaux (Moyen Âge/Renaissance) : flashbelin.fr/kit-leo-p1c3
- Extrait vidéo de *C'est pas sorcier* sur la Renaissance : www.lumni.fr/video/qu-est-ce-que-la-renaissance-c-est-pas-sorcier
- Le tableau *François I^{er} recevant dans la salle des Suisses à Fontainebleau devant « La Grande Sainte Famille »*, Anicet Charles Gabriel Lemonnier : essentiels.bnf.fr/fr/image/71910a83-873c-4250-bdc8-b7500507e7a9-francois-ier-recevant-dans-salle-suisses-fontainebleau-devant-grande-sainte-famille



Durée : 45 min

Déroulé	Compétences
<ol style="list-style-type: none"> 1. Observer les deux châteaux des bords de Loire (Moyen Âge/Renaissance) pour relever les représentations initiales des élèves sur la Renaissance sur une affiche : repérer les différences, qualifier les architectures, identifier le plus ancien, en déduire ce qu'ils disent de la vie à ces deux époques. 2. Visionner la vidéo de <i>C'est pas sorcier</i>. 3. Compléter la fiche A en binômes. 4. Mettre en commun pour corriger. 5. Conclure sur des éléments essentiels de la Renaissance en France. 	<p>QLM-le temps :</p> <ul style="list-style-type: none"> – Construire des repères temporels. – Mémoriser quelques repères chronologiques et caractéristiques d'une époque. <p>Français :</p> <ul style="list-style-type: none"> – Acquérir un lexique approprié et précis. <p>Mathématiques :</p> <ul style="list-style-type: none"> – Associer un nombre à une position sur une droite graduée.

Durée : 45 min

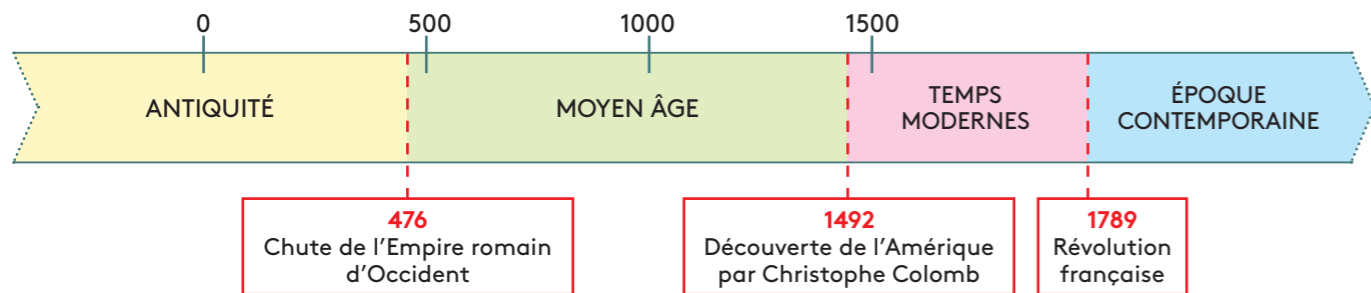
Déroulé	Compétences
<ol style="list-style-type: none"> 1. Observer les deux types de châteaux (Moyen Âge/Renaissance) pour recueillir les premières représentations des élèves à propos de la Renaissance sur une affiche : repérer les différences, qualifier les architectures, identifier le plus ancien, en déduire ce qu'ils disent de la vie à ces deux époques. 2. Visionner la vidéo de <i>C'est pas sorcier</i>. 3. Compléter individuellement la Fiche B pour situer le contexte historique du règne de François I^{er}. 4. Mettre en commun pour corriger. 5. Conclure en explicitant le contexte historique de la Renaissance sous François I^{er}. 	<p>Histoire :</p> <ul style="list-style-type: none"> – Se repérer dans le temps : utiliser une frise chronologique et le lexique relatif au découpage du temps et suscitant la mise en perspective des faits. – Construire les grands repères : le roi François I^{er} comme figure emblématique de la Renaissance en France. – Comprendre un document : en extraire des informations pertinentes. <p>Français :</p> <ul style="list-style-type: none"> – Pratiquer les langages en histoire : observer pour s'exprimer à l'oral, penser, communiquer, échanger. <p>Français/Histoire des arts :</p> <ul style="list-style-type: none"> – Acquérir un lexique et des formulations spécifiques pour décrire, comprendre et interroger les œuvres artistiques.





FICHE A AU TEMPS DE FRANÇOIS I^{er}

1 François I^{er} est un roi emblématique de la Renaissance en France. Il a régné de 1515 à 1547. Place son règne sur la frise, puis réponds à la question.



• À quelle période historique appartient la Renaissance ?

2 À l'aide des légendes, identifie les grands personnages de la cour de François I^{er} dans le tableau. Puis réponds aux questions.



- A François I^{er}**
Roi de France. grand et fort. Il est cultivé et curieux des nouveautés de son temps.
- B Léonard de Vinci**
Artiste de génie de la Renaissance, d'origine italienne. Il passe ses dernières années en France.
- C Marguerite d'Angoulême**
Sœur de François I^{er}. C'est une femme de lettres influente à la cour. On la connaît aussi sous le nom de Marguerite de Navarre.
- D Louise de Savoie**
Mère de François I^{er}. Elle est très présente aux côtés de son fils et très impliquée dans les affaires du royaume.

François I^{er} recevant dans la salle des Suisses à Fontainebleau devant « La Grande Sainte Famille » peinte par Raphaël en 1518, Anicet Charles Gabriel Lemonnier, 1814-1824, huile sur toile, musée des Beaux-Arts de Rouen.

• Observe la place de Léonard de Vinci dans la composition. Que remarques-tu ? Que peux-tu en déduire ?

• Observe le décor. Est-ce que cela ressemble à chez toi ? Comment pourrais-tu décrire ce lieu ?



FICHE B AU TEMPS DE FRANÇOIS I^{er}

1 Remplace les noms des périodes de l'Histoire et les dates charnières au bon endroit sur la frise chronologique. Puis réponds à la question.



• François I^{er} est un roi emblématique de la Renaissance en France. Il a régné de 1515 à 1547.

À quelle période de l'Histoire appartient-il ?

2 À l'aide des légendes, identifie les grands personnages de la cour de François I^{er} dans le tableau. Puis réponds aux questions.



- A François I^{er}**
Roi grand et fort. Il découvre les arts de la Renaissance pendant les guerres en Italie. Cultivé et curieux des nouveautés de son temps, il fait venir des artistes italiens en France.
- B Léonard de Vinci**
Artiste de génie de la Renaissance, d'origine italienne. Il est à la fin de sa vie lorsqu'il s'installe à la cour de François I^{er}. Ils seront très proches.
- C Marguerite d'Angoulême**
Sœur de François I^{er}. Elle est aussi connue sous le nom de Marguerite de Navarre. C'est une femme de lettres qui exerce une forte influence sur le royaume.
- D Louise de Savoie**
Mère de François I^{er}. Elle est très proche de son fils, qui aura un destin royal. Le roi lui confiera à plusieurs reprises la régence du royaume.

François I^{er} recevant dans la salle des Suisses à Fontainebleau devant « La Grande Sainte Famille » peinte par Raphaël en 1518, Anicet Charles Gabriel Lemonnier, 1814-1824, huile sur toile, musée des Beaux-Arts de Rouen.

• Observe la place du roi dans la composition. Où est-il placé ? Explique ce que cela signifie.

• Observe Léonard de Vinci. Où se trouve-t-il dans la composition ? Comment interprètes-tu son attitude ?



ÉTAPE 2 Religion et humanisme

Dans cette étape, on ne vise pas une connaissance exhaustive de la période, surtout pour le cycle 2, mais il faut néanmoins insister sur les caractéristiques et la place de la religion dans la politique de l'époque pour préparer les élèves au visionnage du film.

Dans ce contexte de la Renaissance apparaît un mouvement humaniste auquel Léonard de Vinci participe pleinement.

Il convient également de l'aborder pour comprendre la quête du personnage de Léo.

CYCLE 2

Matériel

- Fiches C et D
- Frise chronologique de la classe
- Dictionnaire papier ou en ligne
- Affiche réalisée lors de l'étape 1

Durée : 30 min + 20 min

Déroulé	Compétences
<p>Chacune des trois parties des fiches C et D sera traitée l'une après l'autre de la même façon :</p> <ol style="list-style-type: none"> 1. Lire individuellement et silencieusement le texte documentaire, puis lecture par l'enseignant(e). 2. Répondre collectivement aux questions. 3. Conclure en complétant les caractéristiques de la période Renaissance sur l'affiche commencée dans l'étape 1. 	<p>QLM-le temps :</p> <ul style="list-style-type: none"> – Mémoriser quelques repères chronologiques et caractéristiques d'une époque. – Acquérir un lexique approprié et précis dans le contexte de la période humaniste. <p>Français :</p> <ul style="list-style-type: none"> – Lire et comprendre un document pour en extraire des informations. – À l'oral, savoir partager et échanger les conclusions extraites de la lecture d'un document. – Construire le lexique : consulter un dictionnaire papier ou version numérique.

CYCLE 3

Matériel

- Fiches C et D
- Frise chronologique de la classe
- Dictionnaire papier ou en ligne
- Affiche réalisée lors de l'étape 1



Durée : 35 min + 25 min

Déroulé	Compétences
<p>Chacune des trois parties des fiches C et D peut être traitée l'une après l'autre de la même façon :</p> <ol style="list-style-type: none"> 1. Lire individuellement et silencieusement le texte documentaire, puis collectivement. 2. Répondre individuellement aux questions. 3. Mettre en commun pour compléter les caractéristiques de la période Renaissance sur l'affiche commencée dans l'étape 1. 	<p>Histoire :</p> <ul style="list-style-type: none"> – Construire les grands repères : le roi François I^{er} comme figure emblématique de la Renaissance en France. <p>Français :</p> <ul style="list-style-type: none"> – Lire et comprendre un document pour en extraire des informations pertinentes et les mettre en relation pour répondre à une question. – Lire un texte à l'oral. – S'exprimer à l'oral pour penser, communiquer, échanger. – Enrichir le lexique. <p>Éducation numérique :</p> <ul style="list-style-type: none"> – Compléter les recherches documentaires, au besoin en utilisant des ressources numériques.

Prolongement possible

- Une vidéo *Quelle Histoire* sur le contexte religieux de l'époque et le concordat de Bologne (de 2 min 53 à 3 min 31) : www.youtube.com/watch?v=pmg2Njw_KzE





FICHE C LA PLACE DE LA RELIGION

1 À l'aide du texte ci-dessous, colorie ce qui caractérise bien le roi François I^{er}. Puis réponds à la question.



Le concordat de Bologne

Après sa victoire à Marignan en 1515, lors des guerres d'Italie, François I^{er} renforce son pouvoir. Il signe alors, avec le pape Léon X, le concordat de Bologne en 1516. Cet accord autorise François I^{er} à nommer les membres de l'Église dans son royaume et fait de lui le chef de l'Église catholique en France.

- Un roi guerrier
- Un roi soumis au pape
- Un roi contre le pape
- Un roi puissant
- Un roi sans religion
- Un roi fragile
- Un roi catholique
- Un roi qui a peu de pouvoirs

• Pourquoi dit-on que le concordat de Bologne renforce le pouvoir de François I^{er} ? Que permet-il ?

2 Lis le texte ci-dessous.

« L'affaire des placards »

La nuit du 17 au 18 octobre 1534, des protestants placardent* des proclamations injurieuses contre la messe catholique dans différents lieux de France et jusqu'à la porte de François I^{er}, au château d'Amboise. C'est considéré comme un blasphème pour l'Église, un sacrilège pour la religion catholique ! Le roi, tolérant jusque-là avec la nouvelle religion protestante, prend position contre le protestantisme et fait mettre au bûcher six personnes jugées hérétiques.

* Placarder signifie afficher, utiliser des affiches (placards).



• Pour mieux comprendre le texte, recherche la signification des mots suivants :

Blasphème :

Sacrilège :

Hérétique :

• Réponds par **Vrai** ou **Faux** :

L'affaire des placards évoque un mystère caché dans une armoire. V F

Sous le règne de François I^{er}, il n'y a qu'une seule religion en France : la religion catholique.

<input type="checkbox"/>	<input type="checkbox"/>
<input type="checkbox"/>	<input type="checkbox"/>



FICHE D LA PENSÉE HUMANISTE

Lis l'extrait du texte de François Rabelais (1483 ?-1553), un médecin et auteur humaniste français très apprécié par François I^{er}, puis réponds aux questions.

« Emploie ta jeunesse à bien profiter de tes études. Apprends les langues : le grec, le latin, l'hébreu et l'arabe. Étudie la géométrie, l'arithmétique et la musique. Apprends par cœur le droit. Quant à la connaissance des faits de la nature, je veux que tu t'y adonnes avec curiosité. Qu'il n'y ait aucune mer, aucune rivière, aucune fontaine dont tu ne connaisses les poissons ; tous les oiseaux de l'air, tous les arbustes des forêts, toutes les herbes de la Terre, tous les métaux cachés dans les abîmes, les pierreries de l'Orient et du Midi, que rien ne te soit inconnu. Puis soigneusement, lis les livres des médecins grecs, arabes et latins pour avoir une parfaite connaissance de cet autre monde qu'est l'homme. »

Extrait d'après Rabelais, *Pantagruel*, 1532.
 (Sophie Le Callennec, *Magellan Histoire-Géographie CM1* © Hatier, 2010)

- Quelles sont les matières que Rabelais encourage à étudier dans cet extrait ?

- Cet extrait montre que l'humanisme renoue avec l'Antiquité. Qu'est-ce qui y fait référence dans le texte ?

- Selon l'auteur, de quoi doit-on avoir une parfaite connaissance ?

- Peux-tu expliquer ce qu'est une éducation idéale selon Rabelais ?

- D'après toi, l'humanisme, c'est :

Un mouvement intellectuel européen



Un mouvement religieux européen





FICHE 1 LES PERSONNAGES DU FILM

Observe, compare et relie les portraits historiques avec les personnages du film *Léo*, puis complète leur nom. Écris les éléments qui t'ont permis de les reconnaître.



Nom :



Nom :



Nom :



Nom :



Nom :



FICHE 2 LÉO À LA COUR DE FRANÇOIS I^{er}

François I^{er} est appelé le « protecteur des arts et des lettres » parce qu'il a encouragé le développement artistique de la Renaissance par le mécénat. Il a financé des artistes, comme Léonard de Vinci, pour qu'ils puissent exercer leur art sans soucis d'argent.



Regarde les images du film et rappelle-toi ce que souhaite François I^{er} sur chaque image. Puis, en échangeant avec la classe, demande-toi s'il avait seulement l'ambition d'être un protecteur des arts et des lettres.



• Quand Léonard arrive à Remorantin, que lui montre François I^{er}, en cours de construction ?

.....

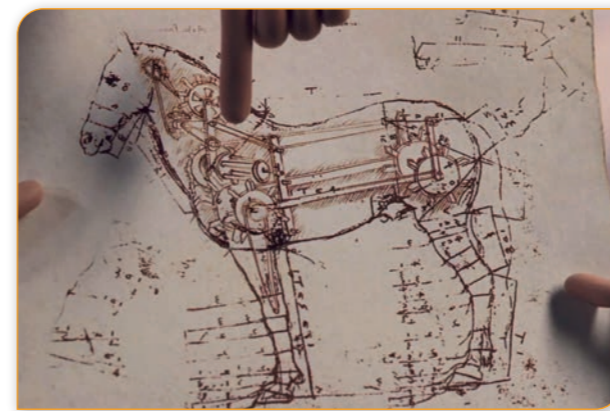
.....



• Quelle est la première demande de François I^{er} à Léonard de Vinci ?

.....

.....



• Pourquoi Léonard de Vinci propose-t-il la réalisation d'un cheval mécanique, d'un chevalier mécanique et de canons à François I^{er} ?

.....

.....



• Pourquoi François I^{er} demande-t-il à Léonard d'organiser une fête ?

.....

.....



FICHE 3 UNE FICTION HISTORIQUE

Léo est un film qui appartient au genre de la fiction historique. Cela signifie qu'une large part de l'intrigue relève de l'imagination et des choix narratifs de son auteur-réalisateur. Jim Capobianco explique qu'il a plus mis l'accent sur l'aspect fiction que sur l'aspect documentaire « non pour une leçon d'Histoire mais pour une histoire captivante ! ».



Afin de bien comprendre ce qu'est une fiction historique et les procédés utilisés dans Léo, lis les textes ci-dessous, puis recopie les éléments soulignés qui correspondent le mieux à chaque situation du film.

On prend une liberté quand le scénario est basé sur des faits historiques, mais qu'il n'est pas fidèle à la façon exacte dont ils se sont déroulés.

Un anachronisme est une erreur chronologique, volontaire ou non, qui consiste à faire intervenir un élément qui n'existait pas encore à l'époque où se passe l'histoire.

Pour caractériser les personnages, certains de leurs traits peuvent être exagérés, ou même ridiculisés. Cela donne une coloration caricaturale à la réalité.



1

Marguerite de Navarre

Marguerite de Valois-Angoulême est née en 1492. En 1509, elle est mariée au duc d'Alençon. Elle ne se remarie qu'en 1527 avec le roi de Navarre.



2

« On ne va pas laisser ce mangeur de camembert voler mes armes ! »

Le pape associe le roi François I^{er} au « camembert », un fromage créé à la fin du XVIII^e siècle.



3

Léon X

Le pape est représenté de manière démesurée : sa taille contraste fortement avec celle des autres personnages. Il représente ainsi la puissance de l'Église et la crainte qu'elle inspire.



4

Miroir permettant d'observer la lune

Léonard de Vinci (1452-1519) s'est beaucoup intéressé à l'optique et aux miroirs. La première mention d'un système de miroirs paraboliques permettant la vision des objets lointains date de 1634.



5

Projection cinématographique devant le pape

Comme Léo, des chercheurs du XIX^e siècle donnent l'illusion du mouvement en s'appuyant sur l'optique et la photographie, associées à la projection en public. Ces techniques rendent possible le cinéma.



7

Rencontre avec les rois Henri VIII et Charles Quint à Amboise

François I^{er} a reçu Henri VIII en France, en 1520. Il a aussi reçu Charles Quint en 1539. Lors de ces deux rencontres, chaque roi a cherché à éblouir l'autre. Aucune fête n'a réuni les trois rois dans le royaume de France.



6

François I^{er} et Louise de Savoie

François I^{er} apparaît comme un enfant avec sa mère toujours à ses côtés. Elle le conseille, le protège, lui remet ses habits en place... Cela met en évidence l'influence de Louise de Savoie sur le royaume.



8

La relation entre les trois rois

Dans le film, les rois François I^{er}, Charles Quint et Henri VIII passent leur temps à se quereller et à se battre de manière ridicule. Chacun veut prouver sa supériorité royale. Cette mise en scène de leur relation souligne leur grande rivalité.



9

Spectacle à la gloire de François I^{er}

Léonard de Vinci a orchestré des fêtes mémorables, des spectacles féériques comme celui de la fin du film, mais dans lequel François I^{er} et sa sœur n'ont sans doute pas joué eux-mêmes.



PARCOURS 2

Un génie de l'histoire des arts

Grâce à ce parcours, les élèves sont préparés à la rencontre avec une grande figure de l'histoire des arts. Léonard de Vinci appartient à une période où l'art renoue avec l'Antiquité et notre héros participe activement à ce mouvement. Afin de comprendre la rupture qu'opèrent les Temps modernes, les élèves sont également amenés à découvrir les règles mathématiques qui régissent les compositions artistiques de cette époque. Dans le film, c'est aussi l'individu que nous rencontrons. Un chercheur rigoureux, avec ses doutes, mais toujours avide de connaissances et sans cesse au travail. Un humaniste qui nous montre, dans son art du portrait, l'intérêt pour l'être humain à la Renaissance.



La Renaissance artistique

ÉTAPE 1 Qui est ce Léo ?

Pistes pédagogiques

- FICHE A Léo ? Léonard ? • CYCLE 2 24
- FICHE B Léo ? Léonard ? • CYCLE 3 25

ÉTAPE 2 Arts et mathématiques

Pistes pédagogiques

- FICHE C L'art de la perspective • CYCLE 2 28
- FICHE D L'art de la perspective • CYCLE 3 29

Sortie cinéma Léo



L'art du portrait

- FICHE 1 Les œuvres apportées au Clos Lucé • CYCLES 2-3 30
- FICHE 2 Ma Monna à moi • CYCLES 2-3 31
- FICHE 3 Et si on se tirait le portrait ? • CYCLES 2-3 32
- FICHE 4 Le portrait : tout un genre • CYCLES 2-3 33



ÉTAPE 1 Qui est ce Léo ?

L'étape 1 met en œuvre la rédaction d'une biographie de Léonard de Vinci afin de bien situer le personnage dans son contexte historique et artistique. Les élèves doivent être attentifs au document vidéo support pour acquérir des connaissances sur l'artiste (les dates importantes de sa vie, ses centres d'intérêt et les liens qui l'unissent à la France). Ils sont ainsi amenés à comprendre ce qui fait son génie : sa maîtrise de la peinture, sa créativité, sa curiosité.

CYCLE 2

Matériel

- Fiche A
- Frise chronologique de la classe



Ressources numériques

- Vidéo *Quelle Histoire et TV5 monde sur Léonard de Vinci* : www.youtube.com/watch?v=ili7dFzsrI

Durée : 40 min

Déroulé	Compétences
<ol style="list-style-type: none"> 1. Prendre connaissance de la fiche A et des questions posées. 2. Visionner la vidéo pour répondre aux questions en binômes. 3. Mettre en commun les informations pour rédiger une petite biographie de Léonard de Vinci. 4. À l'oral, en groupe classe, interroger : pourquoi dit-on que Léonard de Vinci est un génie ? 	<p>Enseignements artistiques :</p> <ul style="list-style-type: none"> - Rencontrer un artiste et s'appropriier des œuvres du patrimoine artistique. - Se repérer dans les domaines liés aux arts plastiques, être sensible aux questions de l'art. <p>Français :</p> <ul style="list-style-type: none"> - Écouter pour comprendre et relever des informations documentaires pour répondre à des questions. - Rédiger un texte cohérent à visée biographique en utilisant des informations. - Participer à des échanges oraux.

CYCLE 3

Matériel

- Fiche B
- Frise chronologique de la classe



Ressources numériques

- Vidéo *Quelle Histoire et TV5 monde sur Léonard de Vinci* : www.youtube.com/watch?v=ili7dFzsrI



Durée : 45 min

Déroulé	Compétences
<ol style="list-style-type: none"> 1. Prendre connaissance de la fiche B et des questions posées. 2. Visionner la vidéo pour répondre aux questions en binômes. 3. Échanger sur la nature des informations obtenues pour donner un titre à chaque partie du questionnaire. 4. À l'aide des informations, rédiger une biographie de Léonard de Vinci. 5. À l'oral, en groupe classe, interroger : pourquoi dit-on que Léonard de Vinci est un génie ? 	<p>Histoire des arts :</p> <ul style="list-style-type: none"> - Structurer la culture artistique et l'acquisition de repères issus d'un courant artistique majeur. <p>Histoire :</p> <ul style="list-style-type: none"> - Associer la rencontre artistique à l'époque du roi François I^{er}. <p>Français :</p> <ul style="list-style-type: none"> - Utiliser une source documentaire (et d'autres au besoin) pour relever des informations essentielles. - Organiser sa pensée pour rédiger un texte clair et cohérent.

Prolongement possible

- Une vidéo Lumni sur les liens tissés entre Léonard de Vinci et François I^{er} : www.lumni.fr/video/leonard-de-vinci-le-favori-de-francois-1er





FICHE A LÉO ? LÉONARD ?

Pour savoir qui est le Léo du film que tu vas voir, sois attentif(ve) à la vidéo et réponds aux questions ou coche les bonnes réponses.

• Léonard de Vinci doit son nom à la ville où il est né, en Italie, le :

15 avril 1542 | 15 avril 1452 | 15 mai 1452 | 15 août 1452

• Dès son plus jeune âge, il est passionné par la nature, qu'il adore observer et :

décider | disséquer | danser | dessiner | dissocier

• De 1469 à 1478, il est l'apprenti de l'artiste Verrocchio dans la ville de Florence, cité des arts. Qu'y apprend-il ? (Plusieurs réponses possibles.)

La coiffure | La peinture | L'agriculture | La sculpture | La cuisine

• En peinture, Léonard de Vinci est très doué. Il maîtrise les ombres et les lumières, et devient meilleur que son maître, Verrocchio. Il a inventé une nouvelle technique de peinture pour apporter encore plus de profondeur dans ses tableaux. Comment s'appelle-t-elle ?

Le spumato | Le sfumato | Le sumato | Le sumo | Le sfulato

• Entre 1503 et 1519, il réalise son chef-d'œuvre. Quel est son titre, sa technique et son lieu de conservation ?

• Quel est le roi qui l'invite en 1516 et où ?

• Où et quand est-il mort ?

• Léonard de Vinci est un peintre célèbre de l'histoire des arts, mais il s'est aussi illustré dans d'autres domaines. Lesquels ?

Alors ? Qui est ce Léo ?

Regarde sur la frise chronologique à quelle grande période de l'Histoire appartient ce génie et rédige une petite biographie de l'artiste avec les informations recueillies.

Au fait, pourquoi dit-on de Léonard de Vinci que c'était un génie ?



FICHE B LÉO ? LÉONARD ?

Regarde la vidéo et réponds aux questions, puis donne un titre à chacune des parties. Tout cela devrait t'aider à organiser la rédaction d'une biographie de Léonard de Vinci.

1 Titre :

• Quelles sont les dates de naissance et de mort de Léonard de Vinci ?

• À quelle période est-il apprenti chez Verrocchio, à Florence ? De à

• En quelle année arrive-t-il à Milan, au service du duc Sforza ?

• En quelle année François I^{er}, roi de France, invite-t-il l'artiste à venir dans son royaume ?

Il lui propose de venir en France en décembre et Léonard de Vinci arrive en

• À quelle grande période de l'Histoire a-t-il vécu ?

2 Titre :

• Dès l'enfance, quelle est la passion de Léonard de Vinci ? Dès tout petit, Léonard adore

• Pourquoi Verrocchio, son maître, casse-t-il son pinceau devant le travail de Léonard ?

Parce que Léonard est un mauvais élève. Parce qu'il est très en colère contre Léonard. Parce Léonard est un peintre génial.

• Léonard de Vinci a inventé le sfumato, qu'est-ce que c'est ?

• À part la peinture, quels autres domaines l'intéressent ?

3 Titre :

• Dans quels pays Léonard de Vinci a-t-il vécu ? et

• Pourquoi François I^{er} l'a-t-il invité ? Il le nomme :

..... du roi.

Léonard lui organise aussi des somptueuses.

• Comment s'appelle le lieu de résidence de Léonard de Vinci à partir de 1516 ?

• Comment sont qualifiés les rapports entre François I^{er} et Léonard de Vinci ?



ÉTAPE 2 Arts et mathématiques

Que ce soit en peinture ou en architecture, l'étape 2 amène les élèves à comprendre l'importance des mathématiques dans les conceptions artistiques de la Renaissance. L'enseignant(e) peut, en amont, familiariser les élèves avec des représentations artistiques du Moyen Âge pour aiguïser leur regard et les préparer à les comparer à l'art de la Renaissance. Les œuvres de Léonard de Vinci présentées ici montrent la découverte des lois de la perspective, au cœur des préoccupations des artistes du début des Temps modernes.

CYCLE 2

Matériel

- Fiche C
- Une règle



Ressources numériques

- *La Cène*, Léonard de Vinci : www.beauxarts.com/grand-format/la-cene-de-leonard-de-vinci-divine-tragedie/

Durée : 45 min

Déroulé

1. Projeter l'image de *La Cène* et commenter la représentation en groupe classe.
2. Suivre les consignes de la fiche C. Expliquer les mots complexes.
3. À l'issue du travail sur *La Cène*, introduire la notion de **perspective linéaire** : technique de construction de l'espace très utilisée à la Renaissance pour diriger le regard du spectateur et donner l'impression de profondeur.
4. Conclure sur les éléments géométriques comme caractéristiques de l'art de la Renaissance.

Compétences

Enseignements artistiques :

- S'approprier des caractéristiques d'un mouvement artistique.

QLM/Mathématiques :

- Espace et géométrie : se repérer, s'orienter et se situer dans un espace ; mettre en relation l'espace vécu et l'espace représenté ; utiliser la règle pour montrer un alignement.

Français :

- Utiliser un langage efficace pour communiquer la position des personnages dans l'espace en tenant compte du point de vue de l'autre.

CYCLE 3

Matériel

- Fiche D
- Une feuille A5 et un crayon
- Une règle



Ressources numériques

- *La Cène*, Léonard de Vinci : www.beauxarts.com/grand-format/la-cene-de-leonard-de-vinci-divine-tragedie/



Durée : 45 min

Déroulé

1. Présenter l'œuvre *La Cène* à la classe dans le contexte de la Renaissance.
2. Suivre les consignes de la fiche D. Expliquer les mots complexes.
3. À l'issue du travail sur *La Cène*, donner la définition de la **perspective linéaire** : technique de construction de l'espace très utilisée à la Renaissance pour diriger le regard du spectateur et donner l'impression de profondeur.
4. Conclure sur les éléments géométriques comme caractéristiques de l'art de la Renaissance.

Compétences

Histoire des arts et arts plastiques :

- S'approprier une œuvre pour en observer la composition.
- Observer la relation entre l'objet et l'espace de l'œuvre.
- Situer une œuvre dans ses caractéristiques historiques et artistiques.
- Observer une œuvre dans sa composition, les effets produits sur le spectateur.

Mathématiques :

- Se repérer dans l'espace et situer les éléments les uns par rapport aux autres.

Français :

- Acquérir un lexique et des formulations spécifiques pour décrire, comprendre et interroger les œuvres.

Prolongement possible

- Une vidéo *C'est pas sorcier* sur la perspective linéaire (de 23 min 24 à 24 min 19) : www.youtube.com/watch?v=pajChDCG_8





FICHE C L'ART DE LA PERSPECTIVE

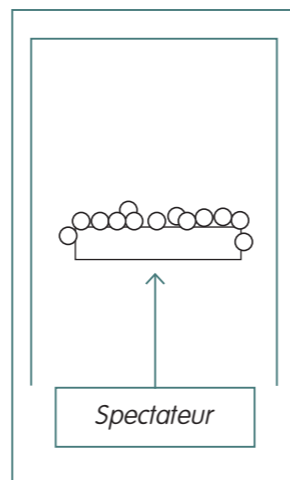
1 En peinture

La Cène

Léonard de Vinci a réalisé cette grande peinture murale à Milan, entre 1495 et 1498. Ce fut un tel succès que de nombreuses copies furent réalisées dès la Renaissance, notamment une en tapisserie pour le roi François I^{er}.



Place-toi en spectateur ou spectatrice de *La Cène*. Observe bien la place de chaque élément et compare avec le schéma ci-contre représentant la peinture murale vue d'en haut.



• Quel effet produit la composition sur le regard du spectateur ?

.....
.....

• Avec ta règle, trace des lignes de composition sur l'image de *La Cène* et observe. Où se croisent la plupart de ces lignes ?

.....

2 En architecture

La cité idéale

À la fin de sa vie, Léonard de Vinci imagina une cité idéale à Romorantin pour le roi François I^{er}. Elle ne fut jamais réalisée, mais des dessins de l'artiste ont été retrouvés. Le film *Léo* en donne la représentation ci-contre.



• Avec ta règle, trace des lignes de composition sur l'image. Que remarques-tu ?

.....

• À quelle matière enseignée en classe tout cela te fait-il penser ?

.....

• Par conséquent, comment qualifierais-tu l'art de la Renaissance ?

.....



FICHE D L'ART DE LA PERSPECTIVE

1 En peinture

La Cène

Léonard de Vinci a réalisé cette grande peinture murale à Milan, entre 1495 et 1498. Ce fut un tel succès que de nombreuses copies furent réalisées dès la Renaissance, notamment une en tapisserie pour le roi François I^{er}.



• Et si nous dessinions *La Cène* vue d'en haut ?

Place-toi en tant que spectateur ou spectatrice de la peinture murale.

Utilise une feuille A5 comme limite de la pièce où se passe *La Cène*.

Observe bien la place de chaque personnage et schématise la scène avec des formes géométriques.

Tu peux utiliser des ronds pour les personnages et un rectangle pour la table.

• Où as-tu placé la table dans l'espace de la feuille ?

• Regarde à nouveau la fresque. Pourquoi la table est-elle placée ainsi ? Quel effet cela produit-il ?

.....

• Avec ta règle, trace les lignes de composition sur l'image de *La Cène*. Que se passe-t-il ?

.....

• La Renaissance utilise l'art de la perspective linéaire. En considérant le travail que tu viens de faire, pourrais-tu donner une définition de cette technique ?

.....

2 En architecture

La cité idéale

À la fin de sa vie, Léonard de Vinci imagina une cité idéale à Romorantin pour le roi François I^{er}. Elle ne fut jamais réalisée, mais des dessins de l'artiste ont été retrouvés. Le film *Léo* en donne la représentation ci-contre.



• Trace une ligne verticale dans le canal central. Que remarques-tu à propos de la disposition des bâtiments ?

.....

• En traçant d'autres lignes, peux-tu relever une caractéristique de la Renaissance ?

.....



FICHE 1 LES ŒUVRES APPORTÉES AU CLOS LUCÉ

Les trois tableaux que Léonard de Vinci a emportés avec lui quand il a quitté l'Italie pour la France sont aujourd'hui considérés comme des chefs-d'œuvre. Observe-les, puis réponds aux questions.



Saint Jean-Baptiste, entre 1513 et 1516, huile sur bois, 69 x 57 cm, musée du Louvre, Paris.



Monna Lisa (La Joconde), vers 1503-1519, huile sur bois, 77 x 53 cm, musée du Louvre, Paris.



La Sainte Anne, vers 1503-1519, huile sur bois, 168 x 130 cm, musée du Louvre, Paris.

- Lis bien les cartels, en particulier le titre de chaque œuvre. Quel est l'intrus et pourquoi ?

- L'intrus appartient à un genre de peinture qui se développe à la Renaissance. Lequel ?

Le paysage La nature morte Le portrait La peinture historique L'autoportrait

- Observe le tableau *Monna Lisa*, autrement appelé *La Joconde*, et décris l'œuvre :

Qui est représenté ?

Comment est vêtu le personnage ?

Décris son attitude :

En regardant bien en détail tous les plans, décris où se trouve le personnage dans la composition :

D'où vient la lumière ?

D'après toi, quelle impression Léonard de Vinci cherche-t-il à donner à travers cette œuvre ?

- Des millions de touristes se pressent chaque année pour admirer cette œuvre. Et toi, quelle impression ressens-tu devant *Monna Lisa* ? Pourquoi ?

- Aide-toi des cartels pour indiquer où sont conservées ces trois œuvres aujourd'hui. Avoir vu le film t'aidera à expliquer pourquoi elles se trouvent à cet endroit.



FICHE 2 MA MONNA À MOI

La Joconde de Léonard de Vinci est tellement célèbre qu'elle a été le support de création de nombreux artistes d'art contemporain comme Fernand Léger, Salvador Dalí, Andy Warhol, Anthony Browne et bien d'autres.



- 1 Cherche deux œuvres dans lesquelles des artistes ont utilisé *Monna Lisa* :

Titre de l'œuvre :

Nom de l'artiste :

Année de réalisation :

Technique :

Lieu de conservation :

- En échange avec la classe, demande-toi comment *La Joconde* a été utilisée dans chacune de ces œuvres :

Par imitation : l'artiste a copié l'œuvre telle qu'elle est. Il cite l'œuvre originale dans son œuvre.

Par parodie : l'artiste a utilisé l'œuvre pour s'en moquer.

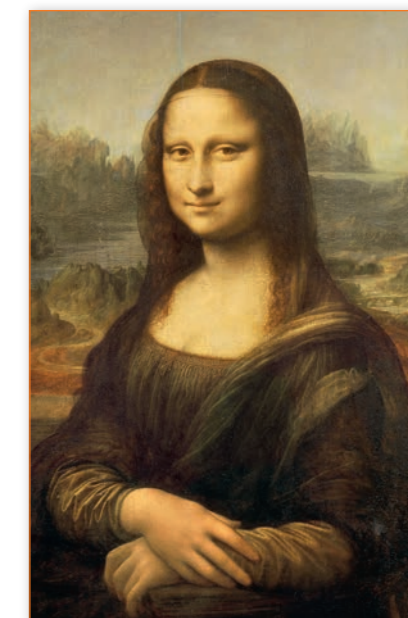
Par détournement : l'artiste s'est approprié *La Joconde* pour en faire une représentation différente de celle d'origine.

- 2 À ton tour d'utiliser *La Joconde* pour réaliser une production plastique.

- Que souhaites-tu faire ?

Voici quelques idées :

- Lui inventer un nouveau décor en dessinant autour d'elle.
- La transformer : changer sa coiffure, remplacer ses yeux, modifier la position de ses bras...
Par découpage, collage de morceaux de papier, ajout avec des craies grasses...
- La détourner : l'utiliser dans une fausse publicité, dessiner un autre personnage à la place de son corps...





FICHE 3 ET SI ON SE TIRAIT LE PORTRAIT ?

Mets-toi dans la peau de Léonard de Vinci quand il a réalisé le portrait de *Monna Lisa*. En binôme, chacun sera à tour de rôle l'artiste et le modèle pour réaliser des portraits photographiques.

- Interroge ton modèle avant de lui faire prendre la pose :

Quel personnage as-tu envie d'être ?

- Un roi Une reine Un ou une artiste Toi-même Autre :

Quelle attitude aimerais-tu prendre pour la photo de ton personnage ?

Que veux-tu que le spectateur ou la spectatrice puisse voir de ton personnage (quel cadrage) ?

As-tu besoin d'accessoires ? (Possibilité d'utiliser des accessoires ou d'en apporter.)

Sur quel fond, quel décor veux-tu que ton personnage soit pris en photo ?

Veux-tu créer un effet avec une lumière ? (Utiliser un petit spot.)

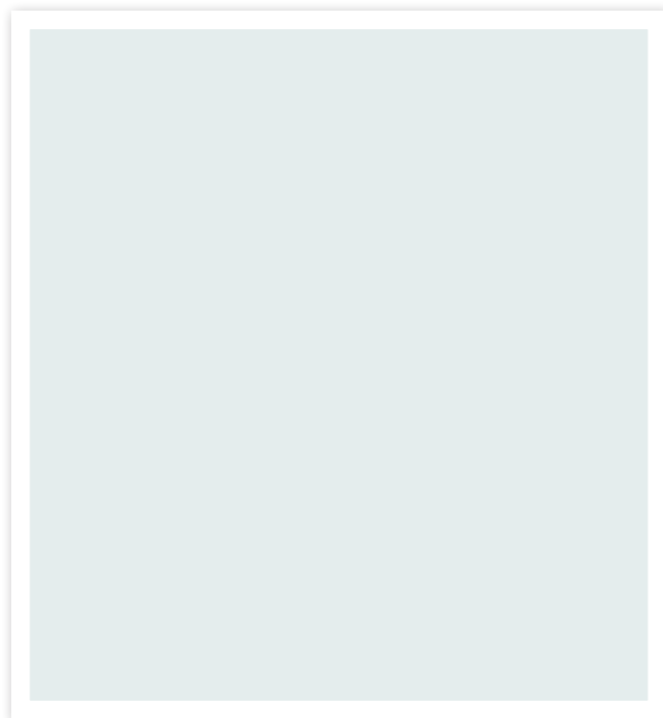
Quel ton veux-tu donner à la photo de ton personnage ?

- Sérieux Comique Triste Étrange Autre :

- Prends la photographie en tenant compte des suggestions de ton modèle. Puis colle-la ici et donne-lui un titre :

Titre :

- Observe et compare tous les portraits de la classe.



FICHE 4 LE PORTRAIT : TOUT UN GENRE

Il existe différents types de portraits dans l'histoire des arts. Peux-tu trouver une définition pour ceux proposés ci-dessous ?



Hyacinthe Rigaud a réalisé le **portrait en pied** de Louis XIV, en 1701.

1

Définition :



Au XVII^e siècle, le peintre néerlandais Johannes Vermeer a peint le fameux **portrait en buste** *La Jeune Fille à la perle*.

2

Définition :



Francesco Melzi, l'apprenti de Léonard de Vinci, a réalisé son **autoportrait** vers 1505.

3

Définition :



Honoré Daumier a réalisé des **caricatures** des personnages de son époque, comme celui de Victor Hugo en 1849.

4

Définition :



Jacques-Louis David a célébré le sacre de Napoléon dans un **portrait de groupe**, entre 1805 et 1807.

5

Définition :



PARCOURS 3

L'esprit scientifique

Léo nous présente un scientifique humaniste, obsédé par la connaissance du corps humain et de l'Univers, malgré les interdictions de l'Église. Le parcours 3 permet de préparer les élèves à comprendre que Léonard de Vinci agissait dans un esprit méthodique, développant un raisonnement par l'observation et l'expérimentation. Ce parcours vise la découverte d'une culture scientifique dans son contexte historique. Pour développer la compréhension de l'être humain et de sa place dans l'Univers, il est intéressant d'élargir les connaissances des élèves à d'autres contemporains de la Renaissance. Après le visionnage du film, imprégnés par cet esprit scientifique et inspirés par les inventions de Léonard de Vinci, les élèves peuvent à leur tour réfléchir, inventer, décrire et dessiner pour mieux identifier et comprendre les besoins techniques des êtres humains.



La Renaissance scientifique et technique

ÉTAPE 1 La connaissance du corps humain

Pistes pédagogiques

- FICHE A L'anatomie pour étude • CYCLE 2 38
- FICHE B L'anatomie pour étude • CYCLE 3 39

ÉTAPE 2 La connaissance de l'Univers

Pistes pédagogiques

- FICHE C Les progrès dans l'Histoire • CYCLE 2 42
- FICHE D Les progrès dans l'Histoire • CYCLE 3 43

Sortie cinéma Léo



Sciences et techniques

- FICHE 1 À quoi ça sert ? • CYCLES 2-3 44
- FICHE 2 Fabriquer un objet technique • CYCLES 2-3 45
- FICHE 3 Les inventions de Léonard de Vinci • CYCLES 2-3 46
- FICHE 4 La mesure du corps • CYCLES 2-3 47



ÉTAPE 1 La connaissance du corps humain

L'étape 1 présuppose que les élèves connaissent déjà Léonard de Vinci en tant qu'artiste. Les documents et les questions des fiches les conduisent à comprendre également l'esprit scientifique du personnage. Ils montrent Léonard de Vinci comme un insatiable chercheur qui n'a jamais renoncé à sa quête de connaissance sur le corps humain et ce, malgré les interdits de l'Église. Les élèves sont ainsi préparés à la querelle qui oppose Léo au Pape, dans le film, en raison de sa pratique des dissections.

CYCLE 2

Matériel

- Fiche A
- Dictionnaire papier ou en ligne



Durée : 40 min

Déroulé	Compétences
<ol style="list-style-type: none"> 1. Observer l'autoportrait de Léonard de Vinci sur la fiche A pour l'identifier comme un artiste de la Renaissance. 2. Lire le texte de la fiche A en groupe classe, avec explications si nécessaire. 3. Compléter individuellement la fiche A. 4. Mettre en commun. 	<p>QLM :</p> <ul style="list-style-type: none"> - Comprendre la démarche scientifique d'observation. - Lire et comprendre des textes documentaires illustrés. - Comprendre le rapprochement entre les sciences et les arts plastiques par le dessin d'observation. <p>Français :</p> <ul style="list-style-type: none"> - Relever des informations documentaires pour répondre à des questions. - Rédiger des phrases correctes. - Participer à des échanges oraux.

CYCLE 3

Matériel

- Fiche B
- Dictionnaire papier ou en ligne



Durée : 45 min

Déroulé	Compétences
<ol style="list-style-type: none"> 1. Observer l'autoportrait de Léonard de Vinci sur la fiche B pour l'identifier comme un artiste de la Renaissance. 2. Lire le texte de la fiche B en groupe classe, avec explications si nécessaire. 3. Compléter individuellement la fiche B. 4. Mettre en commun. 	<p>Sciences et technologie :</p> <ul style="list-style-type: none"> - Acquérir une culture scientifique dans son contexte historique. - Comprendre le raisonnement scientifique dans le contexte historique. - Utiliser des sources documentaires. <p>Français :</p> <ul style="list-style-type: none"> - Savoir prélever les informations nécessaires pour répondre aux questions posées. - Rédiger des phrases pour répondre correctement.

Prolongements possibles

- **Sciences :** développer la connaissance du corps, le lexique utilisé pour le décrire, l'observer, le dessiner.
- **EPS et arts :** mobiliser son corps pour exprimer des intentions et des émotions dans un projet artistique.





FICHE A L'ANATOMIE POUR ÉTUDE

1 Léonard de Vinci est le peintre du fameux portrait de *Monna Lisa*, autrement appelé *La Joconde*, mais pas seulement. Lis bien le texte ci-dessous et réponds aux questions.



« J'ai voulu passionnément connaître et comprendre la nature humaine, savoir ce qu'il y avait à l'intérieur de nos corps. Pour cela, des nuits entières, j'ai disséqué des cadavres, défiant ainsi l'interdiction du pape. Rien ne me rebutait. Tout, pour moi, était sujet d'étude. La lumière, par exemple, pour le peintre que j'étais. »

D'après Léonard de Vinci, *Carnets*, XVI^e siècle.

• Recherche la signification du verbe « disséquer » dans un dictionnaire :

• D'après ce texte, quel métier aurait pu exercer Léonard de Vinci ?

Botaniste Biologiste Anatomiste Fleuriste

• Est-ce que Léonard de Vinci était encouragé dans ses recherches anatomiques sur des cadavres ?

2 Lors des dissections, Léonard de Vinci a dessiné et annoté 228 planches d'anatomie. Observe l'une d'entre elles et réponds aux questions.

• Décris ce qui est représenté et comment :

• Comment qualifierais-tu ces dessins ? (Plusieurs réponses possibles.)

Schématisés Simples Détaillés
Réalistes Naïfs

• À l'aide du texte de Léonard de Vinci et de la planche d'études ci-contre, explique pour quelle raison il pratiquait des dissections :



Muscles de l'épaule, vers 1510-1511, plume et encre avec lavis, sur pierre noire, The Royal Collection, Windsor.



FICHE B L'ANATOMIE POUR ÉTUDE

1 Léonard de Vinci est le peintre du fameux portrait de *Monna Lisa*, autrement appelé *La Joconde*, mais pas seulement. Lis bien le texte ci-dessous et réponds aux questions.



« J'ai imaginé toutes ces machines parce que j'étais possédé, comme tous les hommes de mon temps, par une volonté de puissance. J'ai voulu dompter le monde. Mais j'ai voulu aussi passionnément connaître et comprendre la nature humaine, savoir ce qu'il y avait à l'intérieur de nos corps. Pour cela, des nuits entières, j'ai disséqué des cadavres, défiant ainsi l'interdiction du pape. Rien ne me rebutait. Tout, pour moi, était sujet d'étude. La lumière, par exemple, pour le peintre que j'étais. Que de recherches passionnantes ! [...] À travers ma peinture, ce que j'ai cherché toute ma vie, c'est à comprendre le mystère de la nature humaine. »

D'après Léonard de Vinci, *Carnets*, XVI^e siècle.

• Observe bien les activités décrites par Léonard de Vinci et nomme les différents métiers qu'il aurait pu exercer :

• Quels sont les obstacles que Léonard de Vinci a pu rencontrer dans ses activités ?

• Pour quelle raison Léonard de Vinci pratiquait-il toutes ces activités ?

2 Lors des dissections, Léonard de Vinci a dessiné et annoté 228 planches d'anatomie. Observe l'une d'entre elles et réponds aux questions.

• Décris ce qui est représenté et comment :

• Comment qualifierais-tu ces dessins ?

• À l'aide du texte de Léonard de Vinci et de la planche d'études ci-contre, explique pour quelle raison il pratiquait des dissections :



Muscles de l'épaule, vers 1510-1511, plume et encre avec lavis, sur pierre noire, The Royal Collection, Windsor.



ÉTAPE 2 La connaissance de l'Univers

Le film s'ouvre sur un Léo en pleines recherches sur le Cosmos et s'interrogeant sur le fait que la Terre soit ou non au centre de toutes choses. Ainsi, sa quête de la connaissance de l'être humain s'étend à la compréhension de sa place dans l'Univers.

L'étape 2 élargit la construction de la démarche scientifique de Léonard de Vinci à ses contemporains. Elle révèle comment le débat entre deux systèmes de représentation du monde fut rude, en raison de l'influence de l'Église. Comme on le voit dans *Léo*, cela nous enseigne que pour faire évoluer les idées, il ne suffit pas de prouver mais également de convaincre.

CYCLE
2

Matériel

- Fiche C
- Dictionnaire papier ou en ligne



Durée : 30 min

Déroulé

1. Observer et compléter individuellement la fiche C.
2. Mettre en commun.
3. Relancer le sujet en interrogeant pourquoi on pouvait penser, à l'époque de Léonard, que la Terre était au centre de l'Univers.

Compétences

QLM :

- Identifier des représentations globales de la Terre et du monde.
- Savoir que la Terre fait partie d'un univers très vaste composé de différents types d'astres.

Français :

- Rédiger une réponse cohérente avec l'observation des documents.
- Participer à des échanges oraux pour confronter des points de vue.
- Comprendre le sens des mots par une approche étymologique.

CYCLE
3

Matériel

- Fiche D
- Dictionnaire papier ou en ligne



Durée : 30 min

Déroulé

1. Faire émerger les représentations des élèves à propos du système solaire.
2. Lire et compléter individuellement la fiche D.
3. Mettre en commun.

Compétences

Sciences et technologie :

- Acquérir une culture scientifique dans son contexte historique.
- Utiliser des sources documentaires dans un esprit critique.
- Prendre conscience de l'évolution scientifique.

Français :

- Rédiger des phrases pour répondre correctement aux questions posées.
- Savoir prélever les informations nécessaires pour répondre.
- Dédurre le sens des mots par une approche étymologique.

Prolongements possibles

- Une vidéo Canopé sur le géocentrisme et l'héliocentrisme : [lesfondamentaux.reseau-canope.fr/video/sciences-et-technologie/le-ciel-et-la-terre/le-systeme-solaire/copernic-et-galilee](https://www.lesfondamentaux.reseau-canope.fr/video/sciences-et-technologie/le-ciel-et-la-terre/le-systeme-solaire/copernic-et-galilee)
- Une ressource Éduscol pour faire ses propres observations des mouvements de la Terre sur elle-même et autour du Soleil : eduscol.education.fr/document/16930/download



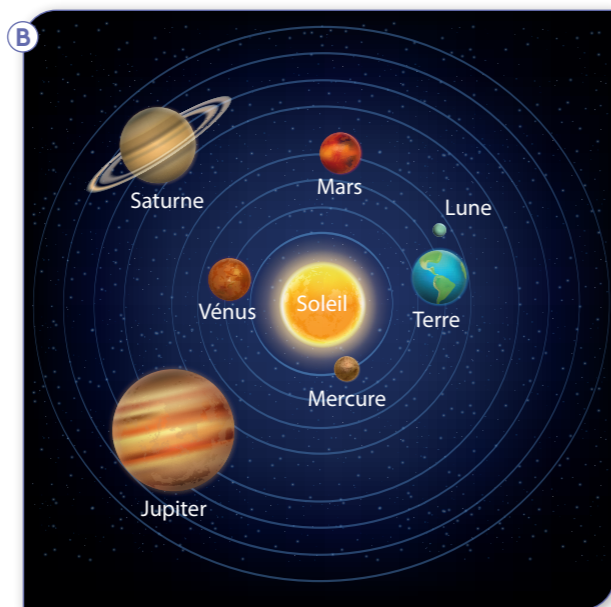
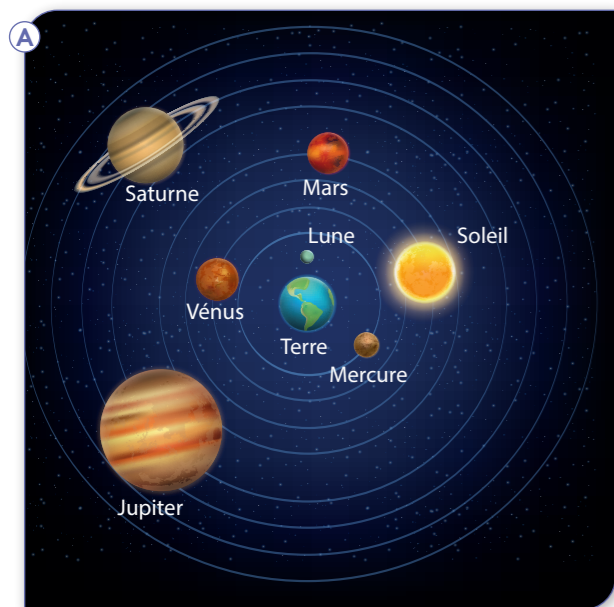


FICHE C LES PROGRÈS DANS L'HISTOIRE

Dans le film, nous allons découvrir que Léo s'intéresse au Cosmos. La représentation de l'espace céleste comme celle de l'espace terrestre est en effet l'une des préoccupations essentielles de la Renaissance.



1 Observe bien ces deux schémas, puis réponds aux questions.



• Que représente ce schéma ?

.....
.....

• Où est située la Terre dans cette représentation ?

.....
.....

• C'est ainsi qu'on imaginait le monde avant 1492. À quelle époque de l'Histoire appartient-elle ?

.....
.....

• Que représente ce schéma ?

.....
.....

• Où est située la Terre dans cette représentation ?

.....
.....

• C'est ainsi qu'on imaginait le monde après 1492. À quelle époque de l'Histoire appartient-elle ?

.....
.....

2 Écris une définition des mots ci-dessous à partir des éléments donnés, puis associe-les au bon schéma.

L'héliocentrisme

Ce mot vient du grec *helios* = soleil et du latin *centrum* = branche fixe du compas.

.....
.....

Il correspond au schéma : A B

Le géocentrisme

Ce mot vient du grec *geo* = terre et du latin *centrum* = branche fixe du compas.

.....
.....

Il correspond au schéma : A B



FICHE D LES PROGRÈS DANS L'HISTOIRE

Dans le film, nous allons découvrir que Léo s'intéresse au Cosmos et s'interroge sur le fait que la Terre soit ou non au centre de toutes choses. La représentation de l'espace céleste comme celle de l'espace terrestre est en effet l'une des préoccupations essentielles de la Renaissance.

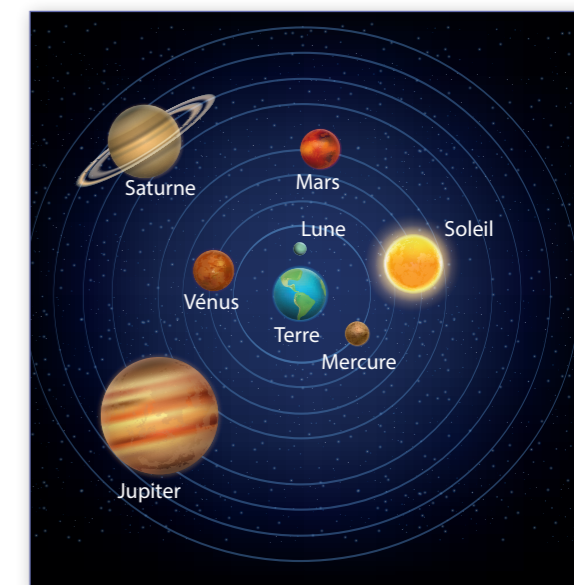
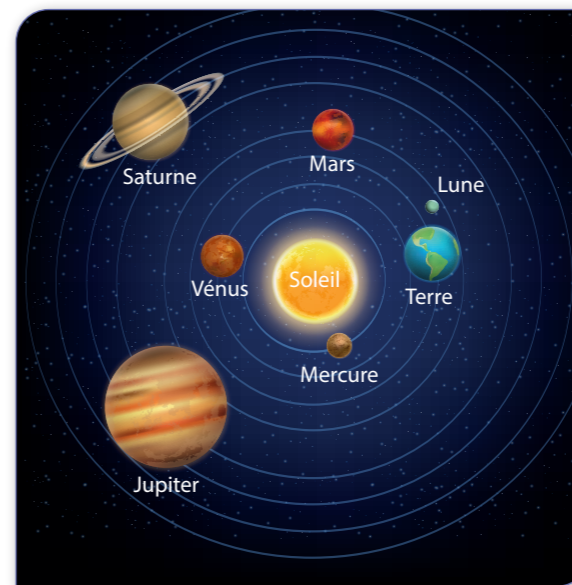


1 Comme Léonard de Vinci, l'astronome Nicolas Copernic réalisait des recherches dans une démarche rigoureuse et scientifique. Lis le texte ci-dessous, puis réponds aux questions.

« Dans l'explication des mouvements des planètes, je me heurtais toujours à des difficultés. J'ai pensé que je pourrais rechercher si, en supposant la Terre mobile, on ne parvenait pas à une théorie plus solide que celles qui ont été produites jusqu'aujourd'hui. Après de longues recherches, je me suis convaincu que le Soleil est une étoile fixe entourée de planètes qui tournent autour d'elle et dont elle est le centre [...] »

Nicolas Copernic, *De la révolution des sphères célestes*, 1543.

• À quelle image correspond la théorie de Nicolas Copernic ? Coche la case qui te semble juste.



• Comment appelle-t-on la théorie de Copernic ? Tu peux t'aider d'un dictionnaire.

L'héliocentrisme

Le géocentrisme

L'astrocentrisme

Le sélénocentrisme

2 Lis le texte ci-dessous sur Galilée, un autre chercheur de cette époque. Penses-tu que la démarche scientifique a pu s'imposer rapidement et pourquoi ?

Galilée était un savant du XVII^e siècle. Grâce au premier télescope, il réussit à prouver que la Terre tournait autour du Soleil. Mais il rencontra l'opposition de l'Église catholique qui affirmait l'inverse. Il fut jugé en 1633 pour ses idées qu'il dut renier et dont il lui fut interdit de parler.

.....



FICHE 1 À QUOI ÇA SERT ?

Relie les objets d'aujourd'hui aux inventions vues dans le film *Léo* correspondantes. Pour mieux comprendre les objets imaginés par Léonard de Vinci, complète ensuite le tableau.

Objets d'aujourd'hui



Un avion



Un jouet mécanique à remonter



Un vélo

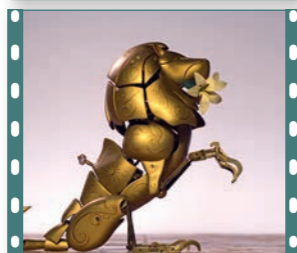
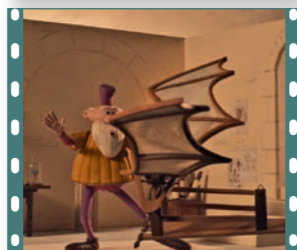
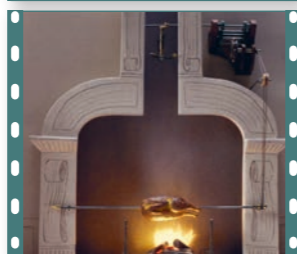


Un char d'assaut



Une rôtissoire

Inventions vues dans *Léo*, inspirées des croquis de Léonard de Vinci



Qu'est-ce que c'est ? À quoi ça sert à l'époque de la Renaissance ?

Nom de l'objet :

Fonction d'usage :

Nom de l'objet :

Fonction d'usage :

Nom de l'objet :

Fonction d'usage :

Nom de l'objet :

Fonction d'usage :

Nom de l'objet :

Fonction d'usage :

Est-ce que les fonctions d'usage et les besoins auxquels tentaient de répondre les inventions de Léonard de Vinci sont restés les mêmes aujourd'hui ? Oui Non

Qu'est-ce qui a changé de nos jours ?



FICHE 2 FABRIQUER UN OBJET TECHNIQUE

Et si tu inventais un objet comme Léonard de Vinci ? Lis ce texte et appuie-toi dessus pour fabriquer ce qu'il décrit.

« Si un homme a une tente de toile dont toutes les ouvertures ont été bouchées et qui mesure douze brasses* de largeur sur douze de profondeur, alors il pourra se jeter sans dommage de n'importe quelle altitude. »

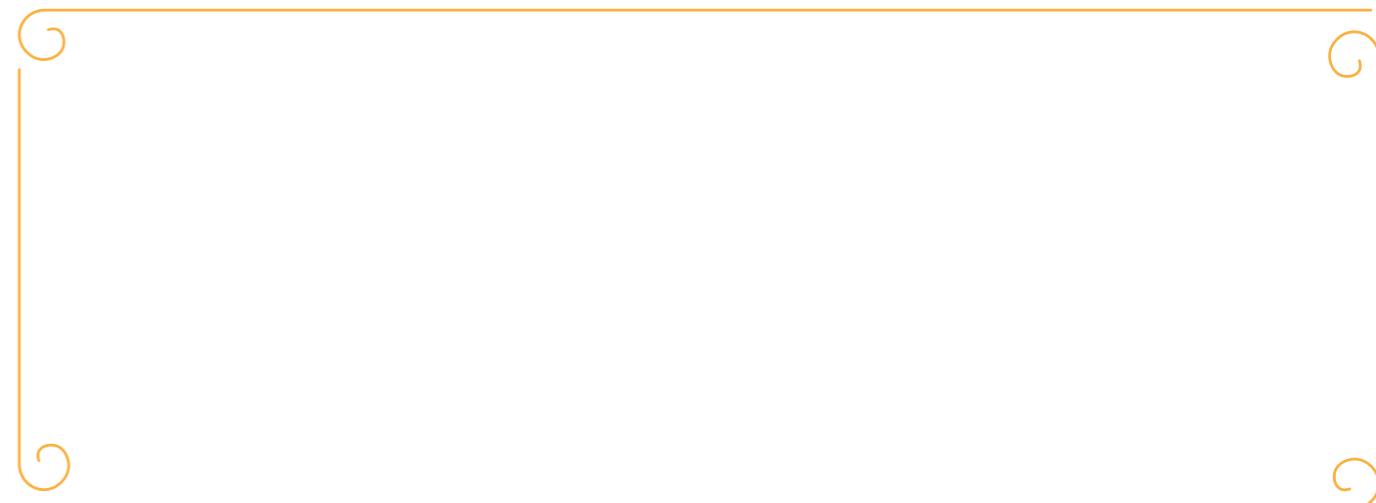
D'après Léonard de Vinci, *Codex Atlanticus*, XVI^e siècle.

* Une brasses équivaut à environ 1,60 m.

• Comment s'appelle cet objet ?

• À quoi sert-il ?

• Dessine l'objet dont parle Léonard de Vinci comme tu l'imagines :



• Tu vas essayer de fabriquer cet objet en modèle réduit. Dresse la liste des matériaux dont tu auras besoin pour le réaliser :

-
-
-

• Réalise l'objet et teste-le.

• Compare les tests de toute la classe pour fabriquer un objet plus performant :

Quel matériau est le plus favorable à la fonction de l'objet ?

Quelle forme doit avoir l'objet ?

Quelles dimensions ?

Pour améliorer la fabrication de ton objet, compléter les échanges et les réflexions, tu peux regarder cette vidéo *On n'est pas que des cobayes* consacrée à Léonard de Vinci : www.youtube.com/watch?v=ugWoY2aFK8I

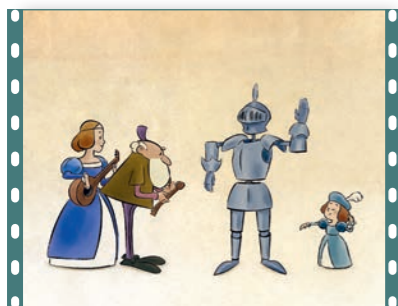


FICHE 3 LES INVENTIONS DE LÉONARD DE VINCI

De nombreuses machines imaginées par Léonard de Vinci apparaissent dans le film *Léo*. Sauras-tu relier chaque invention ci-dessous à sa description ?



La vis aérienne
 Cette vis est l'ancêtre de l'hélicoptère moderne. La rotation de l'hélice s'actionne en tournant les manivelles situées autour de l'axe central.



Le char d'assaut
 C'est l'une des inventions les plus connues de Léonard de Vinci. Ce char ressemble à une carapace de tortue sous laquelle sont cachés une trentaine de canons.



L'ornithoptère
 Léonard de Vinci a rêvé de voler. Pour dessiner son planeur, il a observé minutieusement le vol des oiseaux et des chauves-souris.



L'automobile
 Vers 1478, Léonard a inventé un prototype d'automobile qui consistait en une sorte de chariot monté en tricycle et actionné par un moteur à ressort.



Le chevalier mécanique
 Pour amuser lors des fêtes du duc Sforza à Milan, Léonard de Vinci a inventé un automate chevalier qui pouvait bouger et même émettre des sons.

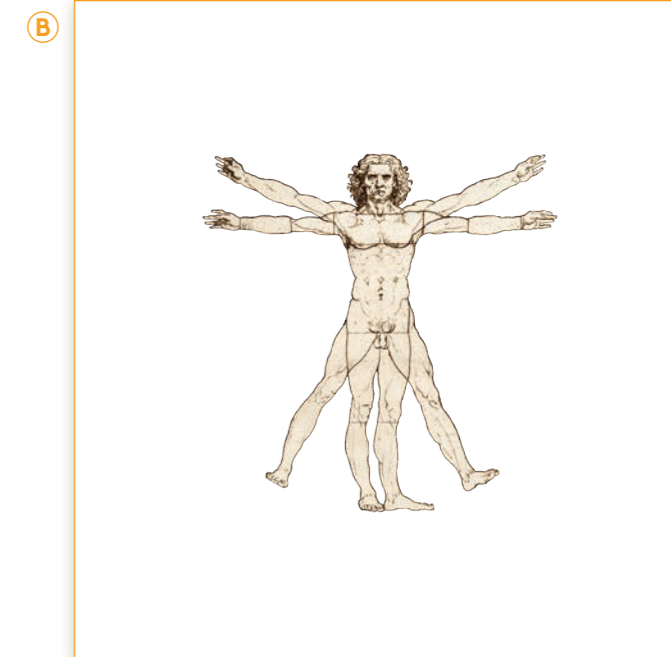


FICHE 4 LA MESURE DU CORPS

L'Homme de Vitruve est l'un des symboles de l'humanisme de la Renaissance. Léonard de Vinci l'a dessiné, vers 1492, pour représenter le corps humain dans des proportions parfaites.



Tu vas tenter de comprendre les règles de construction de cette étude du corps humain.



- Observe le dessin A. Quelles sont les deux figures géométriques que tu reconnais ?

- À l'aide d'une règle non graduée et d'un compas, reproduis les deux figures géométriques sur le dessin B.
- Comment as-tu fait ? Peux-tu donner les instructions pour tracer ces figures sans instrument de mesure ?

Figure n° 1

Nom de la figure :

Instructions pour tracer la figure :

.....

Figure n° 2

Nom de la figure :

Instructions pour tracer la figure :

.....



PARCOURS 4

La fabrique du film Léo

Dans ce parcours, l'approche de *Léo* est envisagée dans une mise en œuvre pédagogique sur le film d'animation. Il est question de former les élèves à une éducation à l'image. Ils sont préparés à aller au cinéma avec les attentes du public face à l'affiche du film. Puis la classe construit une culture commune autour des techniques du film d'animation. Le jeune public averti peut ainsi éprouver du plaisir à reconnaître ses savoirs à la projection de *Léo* et est mieux à même de comprendre les intentions des réalisateurs. De retour en classe, confronter ses connaissances au film permet de développer un regard critique argumenté. Enfin, faire prendre conscience aux élèves du lien entre la démarche artistique et la réalisation du film complète le parcours.



Léo, un film d'animation

ÉTAPE 1 De l'affiche au synopsis

Pistes pédagogiques

FICHE A Écrire un synopsis • CYCLES 2-352

ÉTAPE 2 Le cinéma d'animation

Pistes pédagogiques

FICHE B Le cinéma d'animation, qu'est-ce que c'est ? • CYCLE 256

FICHE C Le cinéma d'animation, qu'est-ce que c'est ? • CYCLE 357

Sortie cinéma Léo



Le film d'animation en pratique

FICHE 1 Techniques et intention • CYCLES 2-358

FICHE 2 Les étapes de réalisation de Léo • CYCLES 2-359

FICHE 3 Petit(e) critique de cinéma • CYCLES 2-360



ÉTAPE 1 De l'affiche au synopsis

L'étape 1 invite les élèves à émettre des hypothèses sur l'histoire que raconte le film. Il s'agit ici de créer un horizon d'attente avec l'affiche comme on le fait avec la 1^{re} de couverture d'un album. Dans ce premier temps, dévoiler tout de suite que l'histoire s'inspire de Léonard de Vinci n'est pas nécessaire. Cela permet des échanges riches entre les points de vue des élèves.

CYCLE 2

Matériel

- Une affiche vierge
- Fiche A



Ressources numériques

- Affiche du film *Léo à projeter* : flashbelin.fr/kit-leo-p4cc

Durée : 30 min

Déroulé

1. Projeter l'affiche du film et recueillir les propos des élèves sur une affiche.
2. Distribuer la fiche A. Au besoin, commenter les photogrammes en groupe classe.
3. Expliquer ce qu'est **un synopsis** : écrit court, résumé plus ou moins précis de l'histoire du film, qui sert à convaincre un producteur.
4. Mettre en commun les lectures de l'affiche du film et débattre des hypothèses.

Compétences

Arts plastiques :

- Observer une affiche de cinéma et des images extraites du film pour créer un horizon d'attente.
- Transformer des images en récit.
- Apprendre un lexique spécifique au cinéma.
- Partager une culture commune.

Français :

- Rédiger un texte cohérent.
- Participer à des échanges oraux.
- Savoir argumenter son raisonnement oral.

CYCLE 3

Matériel

- Une affiche vierge
- Fiche A



Ressources numériques

- Affiche du film *Léo à projeter* : flashbelin.fr/kit-leo-p4cc



Durée : 30 min

Déroulé

1. Projeter l'affiche du film et recueillir les propos des élèves sur une affiche.
2. Distribuer la fiche A. Au besoin, commenter les photogrammes en groupe classe.
3. Expliquer ce qu'est **un synopsis** : écrit court, résumé plus ou moins précis de l'histoire du film, qui sert à convaincre un producteur.
4. Mettre en commun les lectures de l'affiche du film et débattre des hypothèses.

Compétences

Arts plastiques

- Observer une affiche de cinéma et des images extraites du film pour créer un horizon d'attente.
- Transformer des images en récit.
- Utiliser un savoir culturel pour argumenter son point de vue.
- Apprendre un lexique spécifique au cinéma.

Français

- Rédiger un texte court et cohérent.
- Prendre part à des échanges oraux pour justifier son point de vue.

Prolongements possibles

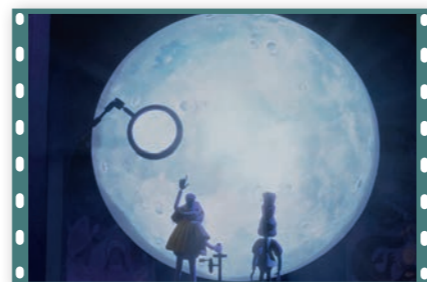
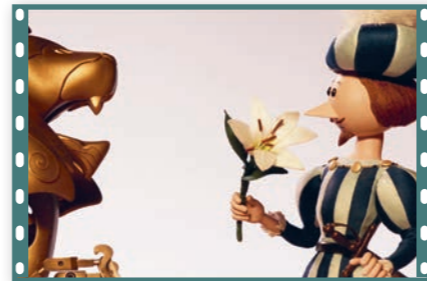
- Regarder la bande-annonce du film *Léo* et comparer les éléments dévoilés avec les lectures de l'affiche faites par la classe : www.youtube.com/watch?v=Tc8q-Zz5rTE
- Réaliser sa propre affiche du film après la projection.





FICHE A ÉCRIRE UN SYNOPSIS

D'après toi, à quel film peux-tu t'attendre en allant voir Léo ? Quelle histoire raconte-t-il ? Observe l'affiche du film et quelques photogrammes (images du film), puis écris un texte qui pourrait en être le synopsis.



.....
.....
.....
.....
.....

CHÂTEAU ROYAL D'AMBOISE

Découvrez les décors du film mis en perspective dans les salles du château !



EXPOSITION « VOYAGE DANS L'UNIVERS DE LÉO »

Du 8 janvier au 24 avril 2024

Infos & réservations : contact@chateau-amboise.com

LÉO × la Citité du Chocolat VALRHONA

Du Cinéma et du Chocolat

Et si vos élèves goûtaient au cinéma d'animation tout en dégustant du chocolat...

Unique en son genre, la Cité du Chocolat Valrhona est un lieu de découverte, de pédagogie et d'expérience.

À l'occasion de ses 10 ans, venez explorer les secrets de fabrication du film d'animation Léo dans une exposition temporaire installée sur son parcours de visite (du 1^{er} décembre 2023 au 31 mars 2024).



LA CITÉ DU CHOCOLAT VALRHONA : Espace de visite - Ateliers de pâtisserie - Restauration
Rdv à Tain l'Hermitage - Drôme (A7 Sortie 13) Info & résa citeduchocolat.com



ÉTAPE 2 Le cinéma d'animation

Lors de la projection, les élèves sont amenés à reconnaître l'utilisation du stop motion et du dessin animé en 2D dans le film. C'est pourquoi l'étape 2 apprend à connaître au préalable des techniques du cinéma d'animation. Par ce choix d'utiliser deux techniques d'animation différentes, l'intention du réalisateur est de séparer le monde imaginaire de Léo du monde réel. Être averti sur cet aspect permet aux élèves d'être attentifs aux effets produits.

CYCLE 2

Matériel

Fiche B



Ressources numériques

Fiche de fabrication d'un thaumatrope : flashbelin.fr/kit-leo-p4c2

Durée : 40 min

Déroulé

1. Fabriquer un thaumatrope et observer son fonctionnement pour donner une définition du cinéma d'animation sur la fiche B.
2. Introduire la définition du **cinéma d'animation** : le cinéma d'animation consiste à donner vie à des objets ou des êtres inertes, en créant l'illusion du mouvement par des prises de vue image par image qui défilent à grande vitesse. Comme le cinéma en prise de vues réelles, il s'appuie pour cela sur le phénomène de persistance rétinienne. Par convention, on a fixé à 24 le nombre d'images par seconde au cinéma.
3. Compléter le reste de la Fiche B.
4. Mettre en commun.

Compétences

Arts plastiques :

- Utiliser un langage spécifique pour s'exprimer sur une œuvre artistique.
- Partager une culture commune pour éveiller une sensibilité aux questions de l'art cinématographique.

Français :

- Rédiger une définition à la suite de l'observation d'un objet technique.
- Participer à des échanges oraux.

QLM :

- Comprendre le fonctionnement d'un objet technique pour une utilisation artistique.

Mathématiques :

- Résoudre un problème avec des durées.

CYCLE 3

Matériel

Fiche C



Ressources numériques

Fiche de fabrication d'un flipbook : flashbelin.fr/kit-leo-p4c3



Durée : 45 min

Déroulé

1. Fabriquer un flipbook et observer son fonctionnement pour donner une définition du cinéma d'animation sur la fiche C.
2. Introduire la définition du **cinéma d'animation** : le cinéma d'animation consiste à donner vie à des objets ou des êtres inertes, en créant l'illusion du mouvement par des prises de vue image par image qui défilent à grande vitesse. Comme le cinéma en prise de vues réelles, il s'appuie pour cela sur le phénomène de persistance rétinienne. Par convention, on a fixé à 24 le nombre d'images par seconde au cinéma.
3. Compléter individuellement le reste de la Fiche C.
4. Mettre en commun.

Compétences

Arts plastiques :

- Utiliser un langage spécifique pour s'exprimer sur une œuvre artistique.
- Observation de supports pour partager une culture commune autour du cinéma d'animation.

Français :

- Apprendre un lexique spécifique au cinéma.
- Rédiger des phrases pour répondre correctement aux questions posées.
- Savoir prélever les informations nécessaires pour répondre.

Sciences et technologie :

- Comprendre le fonctionnement d'un objet technique pour une utilisation artistique.

Prolongement possible

Une vidéo *C'est pas sorcier* sur les différentes techniques du film d'animation (« Il était Toon Fois... Le dessin animé ») : www.youtube.com/watch?v=Ag_16lqq8T4





FICHE B LE CINÉMA D'ANIMATION, QU'EST-CE QUE C'EST ?



1 Observe ce qui se passe lorsqu'on fait fonctionner un thaumatrope pour imaginer une définition du cinéma d'animation :

.....
.....
.....

2 Aujourd'hui, l'animation numérique en 3D est la technique la plus largement utilisée (La Reine des neiges, Super Mario Bros, le film...). Mais il existe d'autres techniques de film d'animation, comme celles employées dans le film Léo. Lis les définitions et cherche des titres de films que tu as vus qui correspondent à chacune d'elles.

Le dessin animé en 2D est la technique la plus connue du cinéma d'animation. Un enchaînement de dessins décompose un mouvement ; une fois projeté, il donne l'illusion d'un mouvement continu. Blanche-Neige et les Sept Nains (1937) est le premier célèbre long métrage d'animation en 2D.

La technique des papiers découpés utilise des morceaux de papier en tout genre (dessins, photographies, journaux, affiches...) pour créer des personnages, des objets ou des décors. On photographie chaque étape des mouvements pour créer l'animation. Michel Ocelot a ainsi réalisé Les Trois Inventeurs (1980) avec des napperons en papier découpés à la main.

L'animation en volume, appelée aussi stop motion, est une technique d'animation d'objets, de pâte à modeler, de marionnettes... On prend un objet en photo, on le déplace légèrement, puis on le prend à nouveau en photo. Les films d'animation Wallace et Gromit de Nick Park en sont un exemple.

La pixilation est un cas particulier de l'animation en volume, qui consiste à animer de vraies personnes. Norman McLaren a expérimenté cette technique dans son court métrage Il était une chaise (1957).

Titres de films :

Techniques d'animation :

.....
.....
.....
.....
.....

• D'après les films que tu viens de citer, quelle technique connais-tu le mieux ?

.....



FICHE C LE CINÉMA D'ANIMATION, QU'EST-CE QUE C'EST ?



1 Observe ce qui se passe lorsqu'on fait fonctionner un flipbook et donne une définition du cinéma d'animation :

.....
.....
.....

2 Lis les définitions de différentes techniques d'animation, puis réponds aux questions.

Le dessin animé en 2D est la technique la plus connue du cinéma d'animation. Un enchaînement de dessins décompose un mouvement ; une fois projeté, il donne l'illusion d'un mouvement continu. Blanche-Neige et les Sept Nains (1937) est le premier célèbre long métrage d'animation en 2D.

La technique des papiers découpés utilise des morceaux de papier en tout genre (dessins, photographies, journaux, affiches...) pour créer des personnages, des objets ou des décors. On photographie chaque étape des mouvements pour créer l'animation. Michel Ocelot a ainsi réalisé Les Trois Inventeurs (1980) avec des napperons en papier découpés à la main.

• S'il faut 24 images par seconde, combien faudrait-il d'images pour un film de 1 h 30 ? Rappel : il y a 60 secondes dans 1 minute.

• Peut-être as-tu vu Kirikou et la Sorcière, un autre film de Michel Ocelot ? Est-ce qu'un réalisateur de films d'animation utilise toujours la même technique ?

.....
.....
.....

L'animation en volume, appelée aussi stop motion, est une technique d'animation d'objets, de pâte à modeler, de marionnettes... On prend un objet en photo, on le déplace légèrement, puis on le prend à nouveau en photo. Les films d'animation Wallace et Gromit de Nick Park en sont un exemple.

La pixilation est un cas particulier de l'animation en volume, qui consiste à animer de vraies personnes. Norman McLaren a expérimenté cette technique dans son court métrage Il était une chaise (1957).

• Cherche l'étymologie du mot « animation » pour mieux comprendre ce cinéma.

• D'après toi, pourquoi est-il plus facile de réaliser un court métrage qu'un long métrage en animation ?

.....
.....
.....



FICHE 1 TECHNIQUES ET INTENTION

1 D'après ce que tu as vu, ce que tu as appris et les images ci-dessous, écris le nom des deux techniques de film d'animation utilisées dans *Léo* :



Technique n° 1 :

Technique n° 2 :

2 L'image ci-dessous, extraite du film, devrait t'aider à compléter les propos du réalisateur Jim Capobianco et à comprendre l'effet recherché dans les techniques utilisées :



« Il paraissait indispensable d'utiliser la technique du pour un film sur Léonard de Vinci, qui fut un dessinateur exceptionnel. C'était à la fois un moyen d'entrer dans son esprit, de représenter et de différencier son monde imaginaire de la réalité, représentée en »

3 Néanmoins, les images ci-contre ne montrent-elles pas une autre utilisation de la technique en 2D ? Dans quel but, d'après toi ?



FICHE 2 LES ÉTAPES DE RÉALISATION DE *LÉO*



Il faut beaucoup de temps pour réaliser un film d'animation et toute une équipe travaille en collaboration sur plusieurs étapes avant de le terminer.

Numérote dans l'ordre les grandes étapes de réalisation du film (attention : deux étapes ont le même numéro) :



Tourner l'animation du film : photographier image par image.



Réaliser le doublage des personnages.
C'est l'actrice Marion Cotillard qui prête sa voix à Louise de Savoie en français et en anglais.



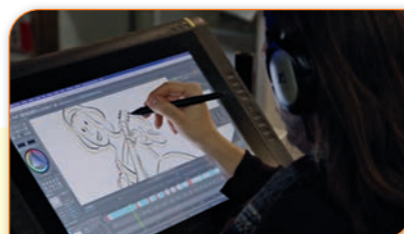
Réaliser le montage : assembler les plans du film dans une narration cohérente.



Avoir une idée :
Avec *Léo*, Jim Capobianco a « voulu raconter qui fut cet artiste dont les idées fantastiques ont changé le monde et faire découvrir son humanité et sa curiosité à un large public ».



Fabriquer les personnages et les décors : avec minutie, souci d'authenticité et des proportions.



Réaliser les dessins de la partie animation en 2D du film. Ici, ils sont dessinés à la tablette numérique.



Dessiner les personnages, penser leurs costumes, leurs attitudes, **et les décors.**



Réaliser le story-board : une suite de dessins correspondant chacun à un plan du film et permettant de préparer le tournage.

Prénom :

Date :



FICHE 3 PETIT(E) CRITIQUE DE CINÉMA

Une critique cinématographique va inciter le public à découvrir le film ou l'en dissuader, par un avis personnel. Elle donne des informations sur l'histoire et exprime une appréciation argumentée sur le film.



Complète la grille ci-dessous, puis appuie-toi dessus pour rédiger ta propre critique du film *Léo*.

Fiche du film	Titre du film :	Réalisateurs :
	Genre du film :	Techniques :
	Durée du film :	Année de sortie :

Construction du film	Quels sont les personnages principaux ?	Situation initiale :
	Quand se passe l'histoire ?	Intrigue :
	Où se passe l'histoire ?	Fin :

Intention des réalisateurs	Quel moment as-tu trouvé drôle ?	Quel moment as-tu trouvé triste ?
	À qui s'adresse ce film ?	

Ton avis	Quel moment as-tu particulièrement aimé ou pas ?	Recommanderais-tu d'aller voir le film ? Pourquoi ?
	Pourquoi ?

CHÂTEAU DU CLOS LUCÉ

Parc Leonardo da Vinci
AMBOISE



Venez au château du Clos Lucé et découvrez un lieu où **l'histoire, la science, la nature et les arts** sont abordés de manière **interactive et ludique**, pour une véritable immersion dans **l'univers de Léonard de Vinci !**

Visites et activités pédagogiques

Approfondissez vos connaissances au cours d'une **visite avec support pédagogique** ou **guidée par Mathurine, la cuisinière de Léonard.**



Et pour aller encore plus loin, participez aux **19 ateliers** répartis en **cinq thématiques** :

- Sciences
- Gastronomie
- Musique et danse
- Nature
- Dessin



Informations pratiques :
www.closlucé-education.com
reservations@vinci-closlucé.com
 Château du Clos Lucé - Parc Leonardo da Vinci
 2 rue du Clos Lucé, 37400 Amboise
 Tél. : 02 47 57 00 73



Ressources utiles

Sitographie

CONTEXTE HISTORIQUE

Ressource Éduscol sur le temps des rois :
eduscol.education.fr/document/16735/download

Analyse du portrait de François I^{er} sur le site L'Histoire par l'image du ministère de la Culture :
histoire-image.org/etudes/francois-ier-roi-france

Dossier sur François Ier sur le site de la BNF :
essentiels.bnf.fr/fr/histoire/temps-modernes/ccf48dc0-ff3c-4432-9b57-7e838f7a6721-francois-ier-entre-pouvoir-et-image

LÉONARD DE VINCI

Dossier pédagogique proposé par le musée du Louvre :
mini-site.louvre.fr/trimestriel/2019/dossier_pedagogique_leonard/

Diverses ressources rassemblées sur le site Histoire des arts du ministère de la Culture :
histoiredesarts.culture.gouv.fr/Toutes-les-ressources?search_text=Léonard+de+Vinci

Diverses ressources sur le site du Clos Lucé :
vinci-closluce.com/fr/espace-pro/ressources

Dossier sur le site de Beaux-Arts Magazine :
www.beauxarts.com/leonarddevinci/

INVENTIONS

Dossier LAMAP (La main à la pâte) pour expérimenter autour des inventions de Léonard de Vinci :
pedago66.fr/lamap66/web/projets-federatifs-departementaux/leonard/projet-finalise.pdf

Dossier pédagogique du CDRP de l'académie d'Aix-Marseille à partir d'un album (cycles 2-3) :
cdn.reseau-canope.fr/archivage/valid/N-1176-12769.pdf

LA JOCONDE

Dossier pédagogique sur le site du Grand Palais :
www.grandpalais.fr/pdf/6.MUSE_Dossier_Pedago__LaJocondedeLeonarddeVinci.pdf

Dossier pédagogique du CRDP de l'académie d'Aix-Marseille à partir d'un album (cycle 3) :
www.elanvert.fr/images/Docs/Fichiers_P%C3%A9dago/Livret-Mona_Lisa.pdf

MATHÉMATIQUES ET LÉONARD DE VINCI

IREM (Institut de Recherche sur l'Enseignement des Mathématiques) pour le cycle 3 :
www.univ-irem.fr/IMG/pdf/fiche_exo3bis-2.pdf?351/28bb0d4629f487028e0fe626a34afc027af2fbb55a5f26e5b829afd9b1a82ae0
ou www.univ-irem.fr/IMG/pdf/fiche_exo2bis-3.pdf?349/4ecf4192aed5f936e3cbd6b2504fb38ebc9737c0d8af56995c1c1bad4973f57e

Approche inspirée de l'IREM de Limoges (cycle 3) :
clairelommeblog.fr/2017/08/05/lirem-le-limoges-leonardo-et-mes-6emes/

CINÉMA

Parcours de découverte du cinéma proposé par le site UPOPI (Université populaire des images) :
upopi.ciclic.fr/transmettre/parcours-pedagogiques

Site de Little KMBO pour retrouver les images du film, commander du matériel pédagogique et organiser des séances scolaires :
littlekmbo.com

Bibliographie

RESSOURCES PÉDAGOGIQUES

Collectif, *L'Histoire des arts et les maîtres... de l'école primaire*, CRDP Midi-Pyrénées, 2011.

Sylvie Dodeller, *Léonard de Vinci, artiste? Vous rigolez*, L'école des loisirs, 2009.

Nadeije Laneyrie-Dagen, *Histoire de l'art pour tous*, Éditions Hazan, 2011.

REVUES

« Léonard de Vinci », *DADA*, n° 165, novembre 2011.

« Qu'est-ce que la Renaissance? », *Le Petit Léonard*, n° 176, janvier 2013.

« Léonard de Vinci », *Le Petit Léonard*, n° 252, décembre 2019.

DOCUMENTAIRES

Sarah Barthère, Aurélie Grand, *Léonard de Vinci*, Milan, 2019.

Stéphanie Ledu, Sylvain Frécon, *Léonard de Vinci*, Milan, 2022.

Pauline Pons, Pascal Lemaître, *L'Art pas bête pour les 7 à 107 ans*, Bayard jeunesse, 2020.

ALBUMS

Géraldine Elschner, Rémi Saillard, *Drôle d'engin pour Valentin*, L'Élan vert, 2013.

Géraldine Elschner, Ronan Badel, *Mona Lisa*, L'Élan vert, 2011.

ROMANS

Mireille Calmel, *Le Secret de Léonard*, Belin Jeunesse, 2020.

Brigitte Coppin, *Au temps de François I^{er}, journal d'Anne de Cormes 1515-1516*, Gallimard Jeunesse, 2008.

Viviane Koenig, *Le Journal de Léonard de Vinci*, Belin Jeunesse, 2019.

Elisabeth de Lambilly, Anna Maria Riccobono, *L'Incroyable Destin de La Joconde, 500 ans d'histoire et de mystère*, Bayard jeunesse, 2023.

Elisabeth de Lambilly, Alban Marilleau, *L'Incroyable Destin de Léonard de Vinci, génie universel*, Bayard jeunesse, 2019.

Pilar Molina Llorente, *Le Petit Peintre de Florence*, Le Livre de Poche Jeunesse, 2014.

Laurence Paix-Rusterholtz, Christiane Lavaquerie-Klein, Agnès Mauprè, *La Véritable Histoire de Aubin à la cour de François I^{er}*, Bayard jeunesse, 2022.



Crédits iconographiques

couverture, 5, 52, annexe Parcours 4/étape 1 – affiche du film créée par Les Aliens © 2023 CURIOSITY STUDIO LIMITED • p. 7, 21, 35, 49 – bobine © Victor Metelskiy/Shutterstock • p. 8, 9, 12, 13, 22, 23, 26, 27, 36, 37, 40, 41, 50, 51, 54, 55 – pinceau © Naddya/Shutterstock • p. 10, 11 © Gianni Dagli Orti/Aurimages • p. 16 de h en b : © Collection NBL/Kharbine-Tapabor, © akg-images/François Guénet, © Fineart/opale.photo, Photo © RMN-Grand Palais/Mathieu Rabeau, © Domingie & Rabatti/LA COLLECTION • p. 28-29 h : © World History Archive/Aurimages • p. 30 de g à d – Photo © RMN-Grand Palais (musée du Louvre)/Michel Urtado, © akg-images, Photo © RMN-Grand Palais (musée du Louvre)/René-Gabriel Ojeda • p. 31 © akg-images • p. 33 de g à d et de h en b : Photo © Château de Versailles, Dist. RMN-Grand Palais/Christophe Fouin, © Fineart/opale.photo, © Bridgeman Images, © BNF, © PHOTO JOSSE/LA COLLECTION • p. 38-39 de h en b : © Collection NBL/Kharbine-Tapabor, © Royal Collection Trust/© His Majesty King Charles III, 2023 Bridgeman Images • p. 42-43 © Siberian Art/Shutterstock • p. 44 de h en b : © phive/Shutterstock, © Noey smiley/Shutterstock, © Vladyslav Starozhylov/Shutterstock, © Lipskiy/Shutterstock, © Marc Calleja/Shutterstock • p. 47 © The Stapleton Collection/Bridgeman Images • p. 58 hg1 et hg2 : © Alex LOPEZ • p. 60 de g à d et de h en b : © Alex LOPEZ, © Elliott Bliss, © Alex LOPEZ, © Alex LOPEZ, © Jean-Marie HOSATTE, © Jean-Marie HOSATTE, © Alex LOPEZ, © Alex LOPEZ, © Alex LOPEZ • annexe Parcours 1/étape 1/cycle 2 de h en b : © Lev Levin/Shutterstock, © D.Bond/Shutterstock • annexe Parcours 1/étape 1/cycle 3 de h en b : © csp/Shutterstock, © D.Bond/Shutterstock, © Aurelien KEMPF – PIKSL/Shutterstock, © Gilmanshin/Shutterstock • annexe Parcours 4/étape 2/cycle 2 © eveleen/Shutterstock • pour toutes les autres images issues du film Léo : © 2023 CURIOSITY STUDIO LIMITED.

Direction éditoriale: Charlotte Maurisson

Édition: Christine Lecoœur

Direction artistique: Audrey Hette

Conception graphique: Sandrine Girard

Mise en page: Patrick Leleux PAO



NOUVEAU !

Retrouvez LÉO dans LE PRIX CINÉMA DES ÉCOLES

Le premier prix cinéma décerné par les jeunes cinéphiles

Faites voter vos élèves pour leur film préféré parmi une sélection de films inédits à découvrir au cinéma !

LÉO fait partie des films en compétition pour les CE1-CM2 :



NINA ET LE SECRET DU HÉRISSEON



LÉO



SIROCCO ET LE ROYAUME DES COURANTS D'AIR

COMMENT PARTICIPER ?



Inscrivez votre classe jusqu'au **22 décembre** sur www.prixcinemadesecoles.com.



Organisez d'**octobre à mai** vos séances scolaires au cinéma.



Renseignez entre le **13 mai et le 14 juin** les votes des élèves.

À vos votes !



PRIX DE LA MEILLEURE AFFICHE



PRIX DU MEILLEUR FILM



PRIX DU MEILLEUR PERSONNAGE

Retrouvez toutes les informations et les outils d'accompagnement sur www.prixcinemadesecoles.com.

Pour toute question : info@prixcinemadesecoles.com.

L'EXPOSITION



LÉO

LA FABULEUSE HISTOIRE DE
LÉONARD DE VINCI

UN FILM DE JIM CAPOBIANCO
CO-RÉALISÉ PAR PIERRE-LUC GRANJON

LES COULISSES DE LÉO

Bienvenue au XVI^e siècle, à la Renaissance, une époque où artistes, savants, rois et reines inventent un monde nouveau! En Italie, puis en France, Léonard de Vinci explore chaque jour mille et une idées : observer la lune et le système solaire, voler comme un oiseau, étudier le corps humain, concevoir une cité idéale, créer des automates, mettre en scène des spectacles...

Fasciné par le génie de cette figure historique, le réalisateur Jim Capobianco voulait te faire découvrir l'humanité et la curiosité du « Maestro Leonardo ». Es-tu prêt·e à plonger dans les coulisses du film *Léo* ?



Embarquons ensemble dans les étapes de fabrication d'un film d'animation exceptionnel !



L'ÉCRITURE DU SCÉNARIO

Jim Capobianco a longtemps été scénariste de films d'animation aux studios Disney et Pixar, aux États-Unis. Il écrivait des histoires qui étaient adaptées en film par de nombreux·ses artistes et technicien·nes.



Lors de la promotion de son court métrage *Léonardo* (2009) qui raconte le rêve de Léonard de Vinci de pouvoir voler, Jim Capobianco a visité le Château Royal d'Amboise et le Clos Lucé. C'est dans ces lieux historiques, où Léonard de Vinci a vécu de 1516 à sa mort en 1519, que l'idée du long métrage a pris forme dans son esprit! En 2016, il commence à imaginer une nouvelle histoire qui deviendra le scénario de *Léo*.



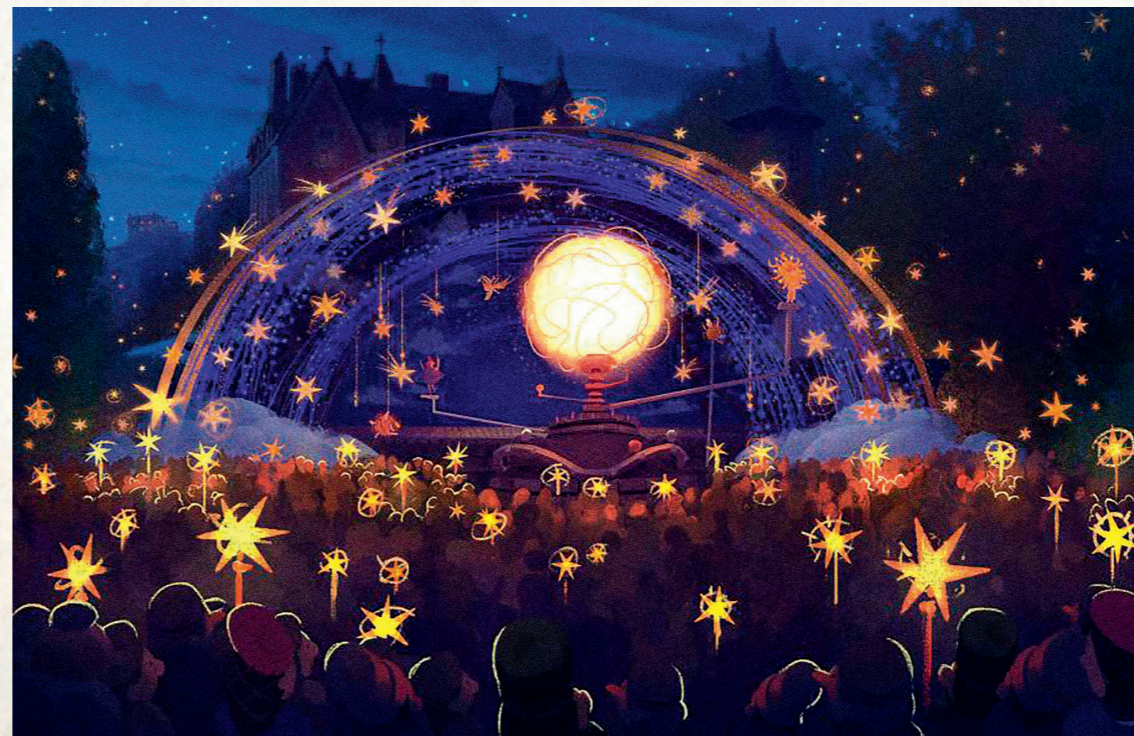
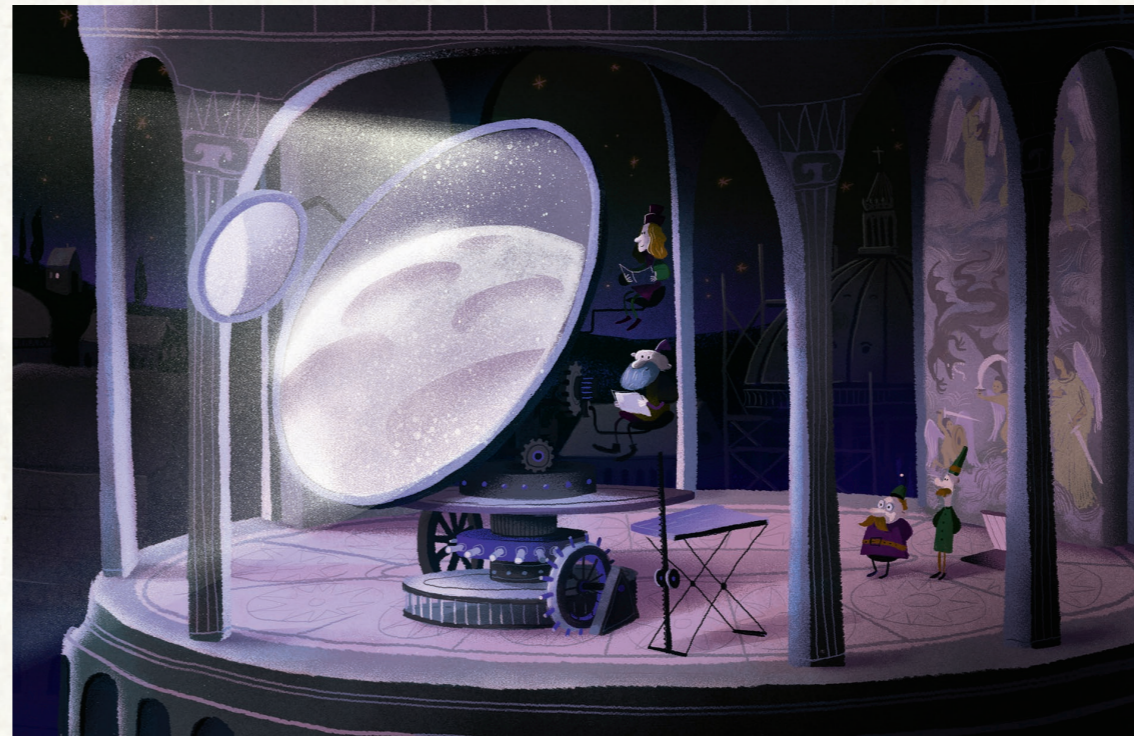
LE SAVAIS-TU?

Jim Capobianco a co-écrit certaines séquences du *Roi Lion*, du *Monde de Nemo*, de *Vice-Versa* et de *Coco*. Il a également écrit le scénario du film *Ratatouille*.



LA CRÉATION DE L'UNIVERS GRAPHIQUE

À partir de l'histoire de Jim Capobianco, Pierre-Luc Granjon et plusieurs artistes ont proposé un univers original et plein de fantaisie. Cela a demandé une préparation spécifique : tous les éléments qu'ils-elles imaginaient, les décors, les costumes, les accessoires, devaient ensuite être fabriqués, modelés, cousus et surtout manipulés par les animateur·rices pendant le tournage.

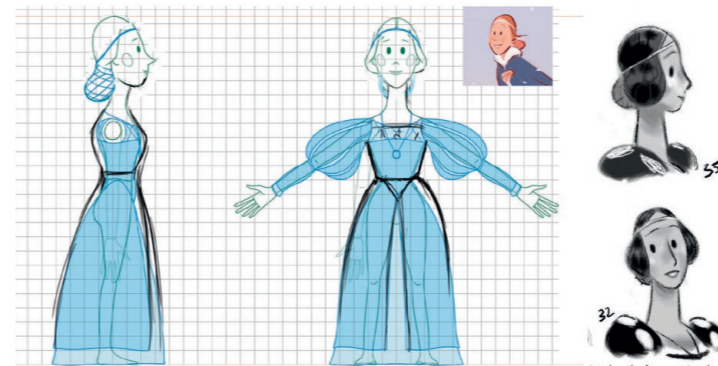


LE SAVAIS-TU ?

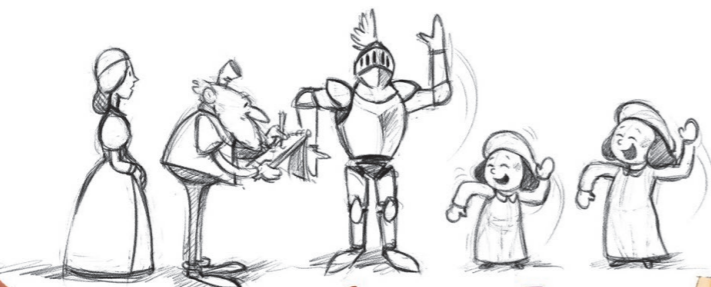
Pierre-Luc Granjon est le co-réalisateur français du film, c'est-à-dire qu'il a partagé un avis technique sur le scénario, mais il a surtout travaillé à la création des personnages, des décors, des ambiances, puis à leur fabrication.

LA CONCEPTION DES PERSONNAGES

En parallèle de l'écriture du scénario, Jim Capobianco et son équipe artistique ont créé les personnages. Ils-elles devaient imaginer à quoi ceux-ci ressembleraient (visage, silhouette, etc.) et dessiner leurs costumes.

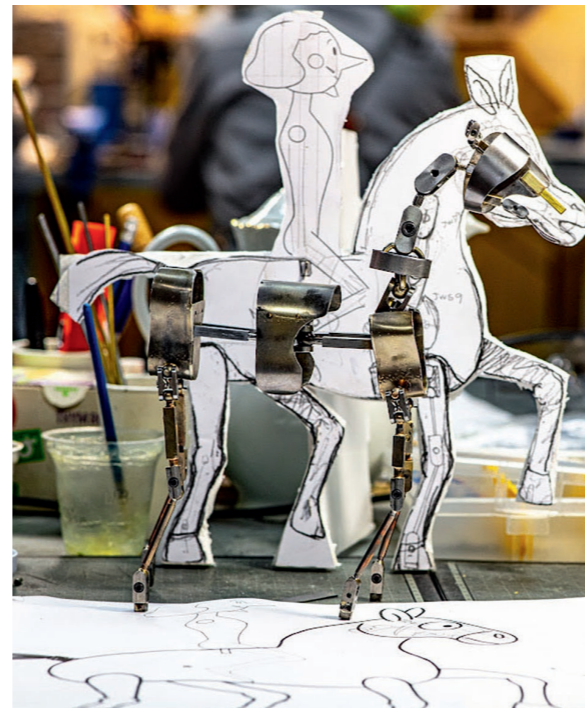
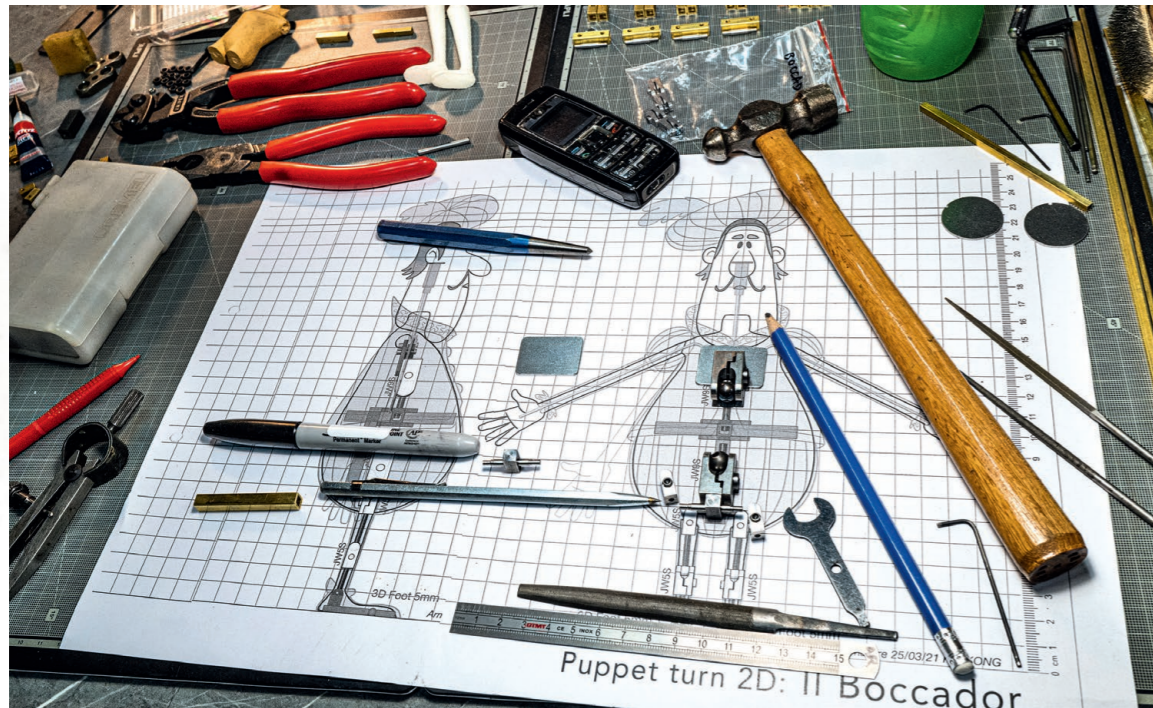


RECONNAIS-TU CES TROIS PERSONNAGES?



LA FABRICATION DES MARIONNETTES

Après avoir dessiné les personnages sous tous les angles, il faut ensuite les fabriquer !
Les artistes du studio Foliascope ont travaillé pendant de longs mois à la fabrication des marionnettes.



La différence d'échelle est un vrai défi technique. L'équipe a fait le choix d'accentuer les différences de taille entre les personnages : par exemple, le pape est immense par rapport au page. Plus un personnage est petit, plus il est difficile de fabriquer une armature complexe, solide et fiable. Ses mouvements seront donc compliqués à animer. Mais le résultat en vaut la chandelle : ce petit page est amusant, tu ne trouves pas ?



**RECONNAIS-TU À QUI
APPARTIENT CETTE CHEVELURE ?**

LA RENAISSANCE EN MINIATURE: DÉCORS ET ACCESSOIRES

Léo rassemble plus de 450 accessoires qui ont été dessinés, assemblés, imprimés, sculptés et moulés. Certains objets ont même été réalisés en plusieurs exemplaires car ils étaient utilisés simultanément lors du tournage. Au total, plus de 800 objets ont ainsi été fabriqués !



Le film compte cinquante lieux différents, représentés à une échelle huit fois plus petite que la réalité. La création de cet univers miniature a duré presque deux ans et a été effectuée par trois équipes différentes : une qui a construit les décors, une qui les a peints et enfin celle qui a fabriqué les accessoires.



LE SAVAIS-TU ?

Une exposition des décors du film est proposée du 8 janvier au 20 avril 2024 dans les salles du Château Royal d'Amboise : *Voyage dans l'univers de Léo*. Au Clos Lucé, l'exposition *Léo, Voyage au cœur du film d'animation* accompagne également la sortie du film du 3 février au 12 mai 2024. Demande à tes parents de se renseigner !

LE TOURNAGE : ANIMER LE FILM

Les décors et les marionnettes sont terminées, il est temps de leur « donner vie » grâce à la technique du stop motion, aussi connue sous le nom d'animation image par image. Les animateur·rices prennent une photographie de la scène, puis, minutieusement et de manière millimétrée, déplacent à la main tous les éléments : les marionnettes dont on décompose chaque mouvement, leurs accessoires et éventuellement le décor. Ensuite, ils·elles reprennent une photographie, et ainsi de suite jusqu'à la fin de la scène... Il faut prendre entre 12 et 24 photos pour enregistrer une seconde de film.



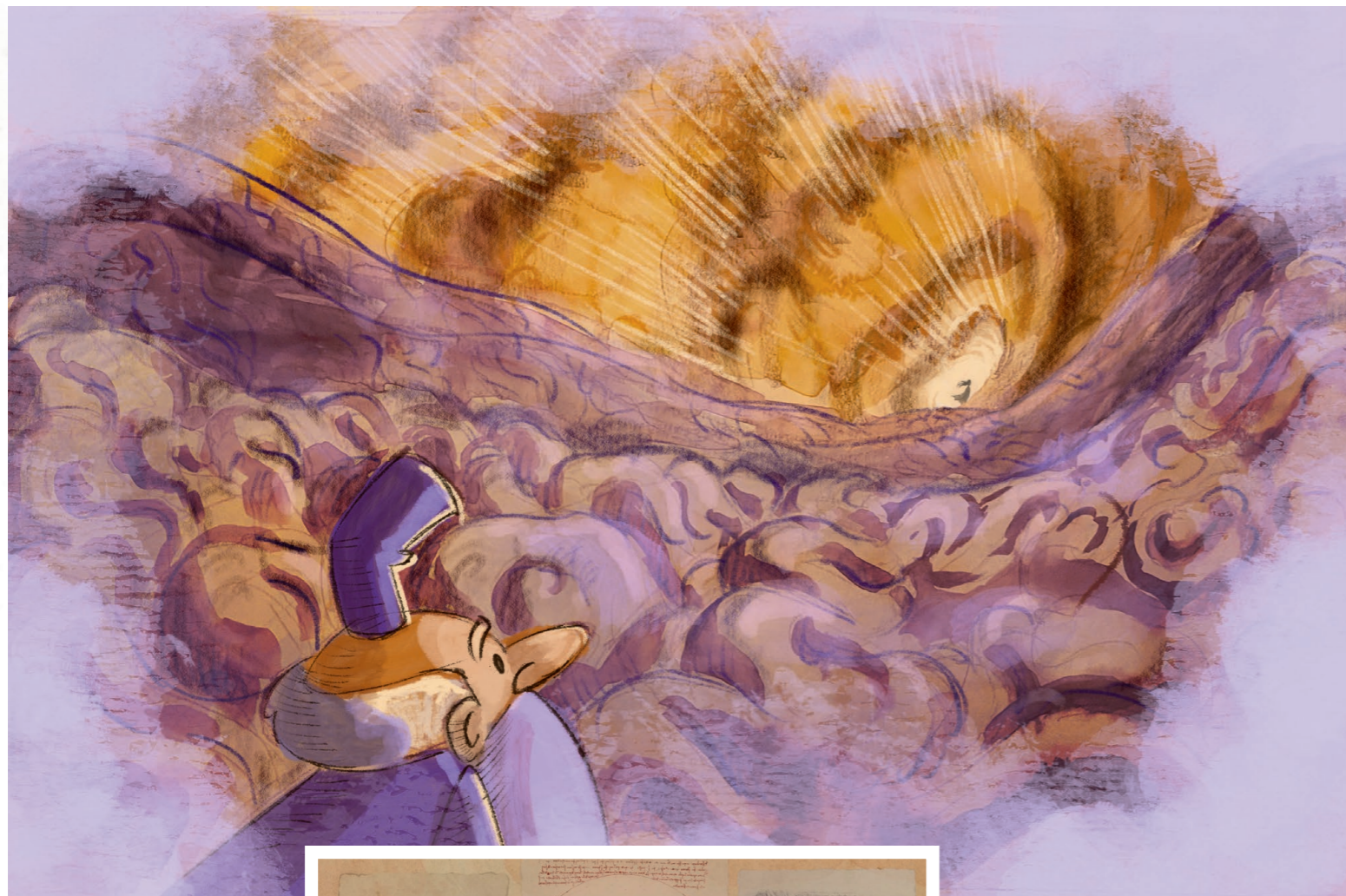
Un·e animateur·rice réalise ainsi deux à trois secondes de film par jour. Le travail des opérateur·rices peut durer plus de 8 heures par jour et leur demande une grande concentration.

LE SAVAIS-TU ?

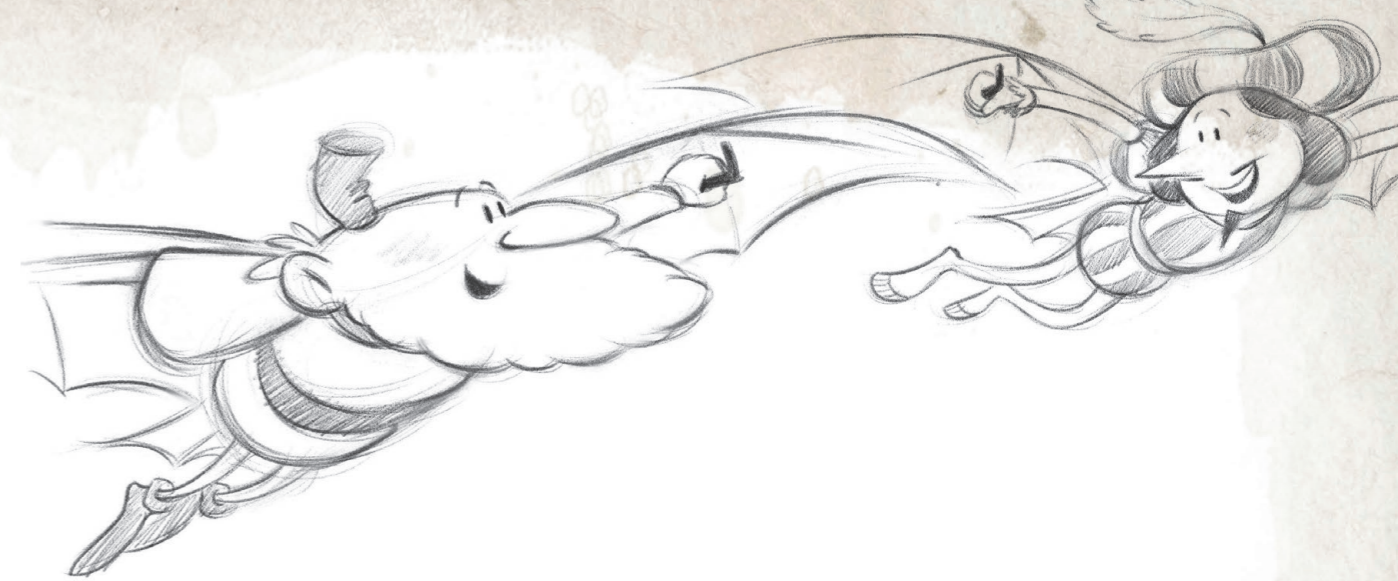
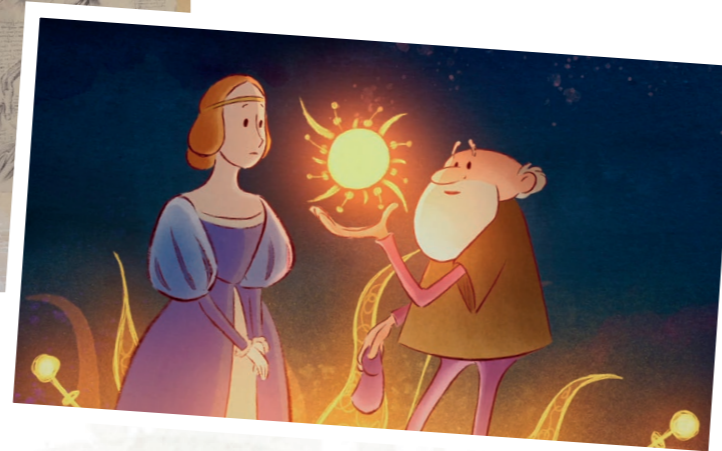
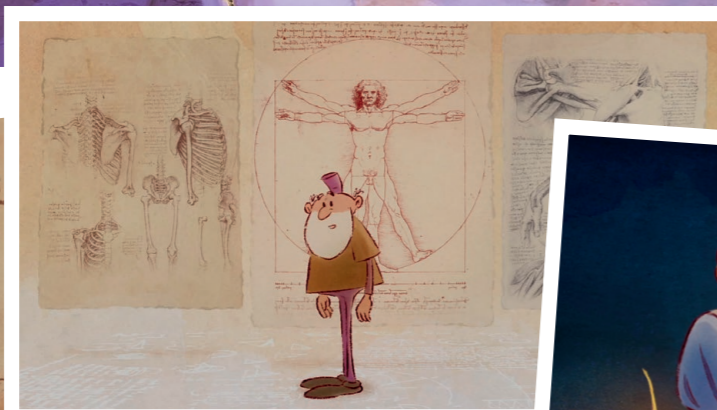
500 000 photos ont été prises pour fabriquer ce film de 97 minutes !

DES IMAGES DESSINÉES

Jim Capobianco souhaitait également utiliser le dessin animé en 2D, car Léonard de Vinci était lui-même un dessinateur exceptionnel ! Les séquences en dessin animé représentent par ailleurs un moyen d'entrer dans l'esprit de Léo. Tu peux ainsi différencier son monde imaginaire (ses pensées, ses peurs, ses rêves...) de la réalité, représentée en stop motion.



© 2023 CURIOSITY STUDIO LIMITED



PHOTOGRAPHIE ©JEAN-MARIE HOSATTE

Il faut réaliser 24 dessins pour animer une seconde de film, ce qui représente plus de 1440 dessins pour une minute de film ! Les dessins sont effectués par une équipe d'animateurs·trices 2D sur des tablettes graphiques.



LE SAVAIS-TU ?

Tomm Moore a participé à la création des séquences 2D et a apporté de précieux conseils pour le dessin. Il est le réalisateur de films d'animation pour enfants que tu as peut-être vu : *Le Chant de la mer*, *Brendan et le secret de Kells* et *Le Peuple loup*.

LA POST-PRODUCTION : MONTAGE, DOUBLAGE, PUIS MUSIQUE MAESTRO !



PHOTOGRAPHIE ©JEAN-MARIE HOSATTE

Une fois que les images du film ont été tournées, on entre dans la post-production, c'est la dernière étape de fabrication du film. Il faut commencer par monter le film, c'est-à-dire assembler les images les unes à la suite des autres et agencer les séquences pour qu'elles respectent l'ordre de l'histoire.

Il faut ensuite enregistrer le doublage avec les comédiens qui prêtent leur voix aux personnages. Dans la version française, elles sont interprétées par les acteurs André Dussollier, Marion Cotillard et Juliette Armanet !

En plus d'être un inventeur de machines, Léonard de Vinci était aussi musicien. Le film fait une belle place à la musique, ce qui permet d'apporter de la poésie à l'histoire. C'est l'artiste Alex Mandel qui a composé la musique, enregistrée en Nouvelle-Zélande, à Budapest et aux États-Unis ! Il a aussi écrit les chansons que tu entends dans le film.



© 2023 CURIOSITY STUDIO LIMITED



LE SAVAIS-TU?

Il y a neuf chansons dans le film, laquelle as-tu préféré ?

AERIAL CONTRIVANCE WORKSHOP, SIE FILMS, FOLIASCOPE STUDIOS, ALIGN ET CURIOSITY STUDIO
PRÉSENTENT

VOS RÊVES PEUVENT CHANGER LE MONDE



LEO

LA FABULEUSE HISTOIRE DE
LÉONARD DE VINCI

UN FILM DE JIM CAPOBIANCO
CO-RÉALISÉ PAR PIERRE-LUC GRANJON

AVEC LES VOIX DE

ANDRÉ DUSSOLLIER

MARION COTILLARD

JULIETTE ARMANET

GAUTHIER BATTOUE

KMBO

CAHIER D'ACTIVITÉS



AERIAL CONTRIVANCE WORKSHOP, SIE FILMS, FOLIASCOPE STUDIOS, ALIGN ET CURIOSITY STUDIO
PRÉSENTENT

LÉO

LA FABULEUSE HISTOIRE DE
LÉONARD DE VINCI

UN FILM DE **JIM CAPOBIANCO**
CO-RÉALISÉ PAR **PIERRE-LUC GRANJON**

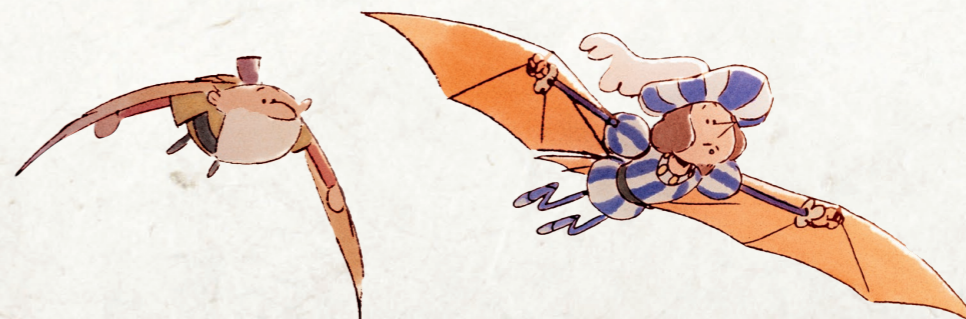
AVEC LES VOIX DE

ANDRÉ DUSSOLLIER **MARION COTILLARD** **JULIETTE ARMANET** **GAUTHIER BATTOUE**

POUR LA VERSION FRANÇAISE

ÉTATS-UNIS/IRLANDE - 2023 - 97 MINUTES - 1.85 - DÈS 7 ANS

SORTIE NATIONALE LE 31 JANVIER 2024



Retrouvez nous sur [f](#) [i](#) [t](#) /littlekmbo www.littlekmbo.com/

LA JOCONDE CUSTOMISÉE

En amont, faites observer le tableau de la Joconde :
posture, visage, regard, expression...



VERSION SIMPLE

Matériel

- des feutres ou des crayons de couleur
- un feutre fin noir
- la silhouette simplifiée de la Joconde disponible sur notre site

Demandez aux enfants de colorier la Joconde suivant le modèle original et invitez-les à un jeu d'observation du regard en dessinant les yeux. Est-ce qu'ils-elles vont réussir à dessiner ce fameux regard qui nous suit partout ?

VERSION ORIGINALE

Matériel

- des feutres de couleur
- un feutre fin noir
- la version simplifiée de la silhouette de la Joconde disponible sur notre site

Les enfants peuvent laisser libre cours à leur imagination ! Proposez-leur de colorier la Joconde, à la manière d'Andy Warhol en version pop art par exemple. Les couleurs vives donneront un autre aspect au personnage. Vous pouvez également leur proposer sur cette version de tenter de reproduire son regard en dessinant ses yeux.



MATÉRIEL

Version collage

- des vieux journaux, des magazines, des prospectus, etc.
- de la colle
- une paire de ciseaux
- la version simplifiée de la silhouette de la Joconde disponible sur notre site
- un feutre fin noir

ÉTAPE 1

Découpez l'un des deux exemplaires de la silhouette de la Joconde en suivant les lignes du tableau.

ÉTAPE 2

Utilisez ces morceaux pour reproduire chaque partie du tableau dans les journaux et magazines. Variez les découpes de couleurs, de textes !

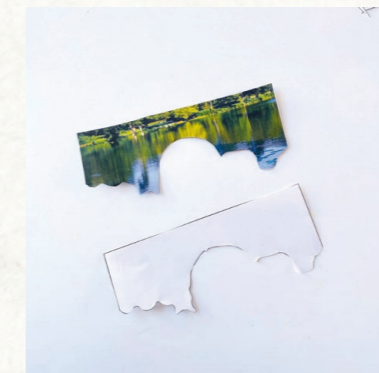
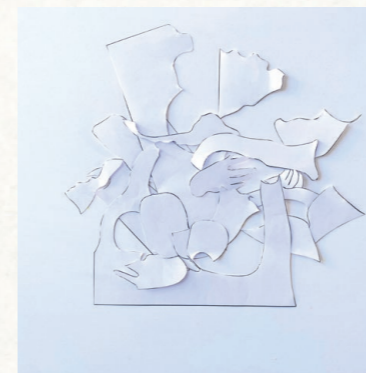
ÉTAPE 3

Collez ensuite les formes découpées sur chaque partie correspondante de la seconde Joconde imprimée.

ÉTAPE 4

Vous pouvez terminer en dessinant le visage et tenter de reproduire son célèbre sourire énigmatique.

Il n'y a plus qu'à installer une galerie d'art pour exposer les œuvres !



FABRIQUE TON PARACHUTE



MATÉRIEL

- une serviette en papier
- des feutres
- un crayon à paillettes
- de la laine
- une paire de ciseaux
- une petite figurine (type Playmobil)

ÉTAPE 1

Dépliez la serviette à plat. Décorez selon vos envies la face extérieure de la serviette (du côté des plis en bosse, pas en creux).

ÉTAPE 2

Découpez quatre morceaux de laine de 40 cm chacun.

ÉTAPE 3

Nouez un brin de laine à chaque coin de serviette.

ÉTAPE 4

Reliez par deux les fils qui se trouvent du même côté de la serviette. Faites des nœuds au milieu des brins de laine.

ÉTAPE 5

Faites également des nœuds au bout des brins de laine, pour créer les anses du parachute.

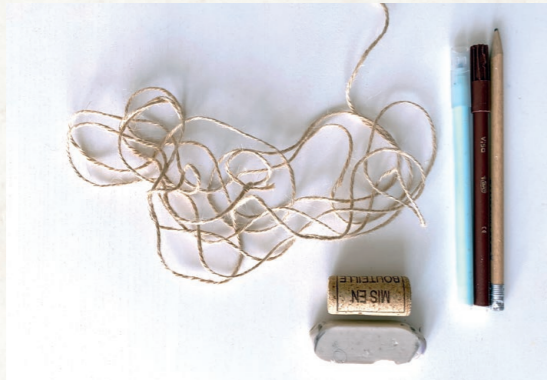
ÉTAPE 6

Accrochez votre figurine par les bras aux anses.

Il ne vous reste plus qu'à tester votre parachute en le lançant du haut d'une chaise ou d'un escalier !



DES HOMMES DE VITRUVÉ GRANDEUR NATURE



MATÉRIEL

- une affiche de cinéma 120x160
- un crayon de papier
- des feutres
- un bouchon
- de la ficelle
- une grande règle

ÉTAPE 1

Réunissez les enfants en binôme et faites-leur retirer leurs chaussures. Demandez-leur de dérouler l'affiche à plat, le côté blanc face à eux.

Astuce : maintenez les coins de l'affiche avec de la patafix.

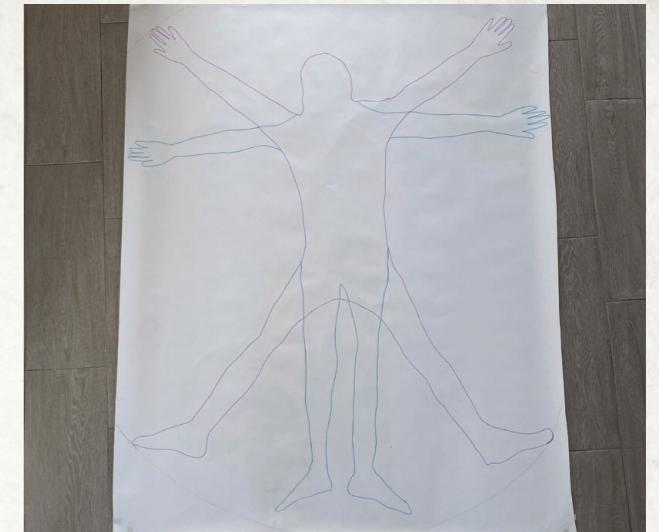
ÉTAPE 2

Demandez à l'un des enfants de s'allonger sur la feuille les bras et les jambes écartées, en croix, puis à l'autre enfant de tracer les contours du corps sur l'affiche au crayon à papier.



ÉTAPE 3

Échangez les rôles : le-a camarade se place à son tour sur l'affiche, sur la silhouette du premier enfant. Pensez à faire correspondre la position de la tête. Cette fois, l'enfant allongé doit se placer en T : bras à l'horizontale et jambes serrées. Tracez les contours de cette seconde silhouette. La tête n'a pas besoin d'être redessinée.



ÉTAPE 4

Prenez ensuite le bouchon et nouez la ficelle autour. Demandez au premier enfant de tenir le bouchon au niveau du nombril des silhouettes tracées, tandis que son camarade tend la ficelle. Ajustez la longueur de la ficelle de sorte à ce qu'elle touche les pieds de la silhouette dessinée en croix. Attachez le crayon à papier au bout de la ficelle. Vous avez créé un compas géant !

ÉTAPE 5

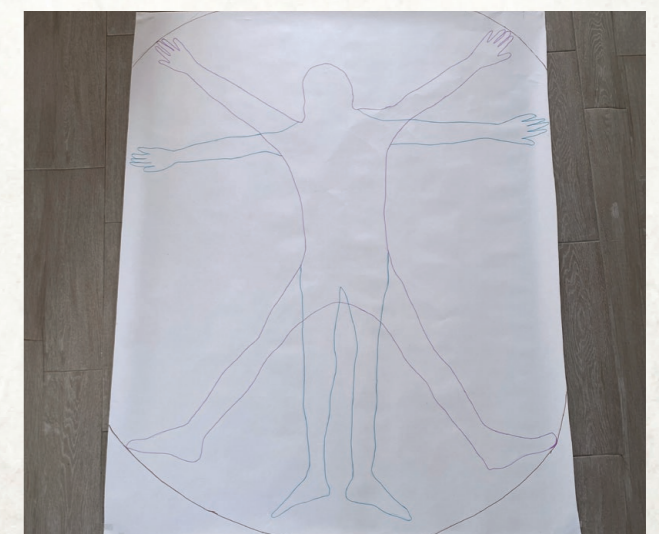
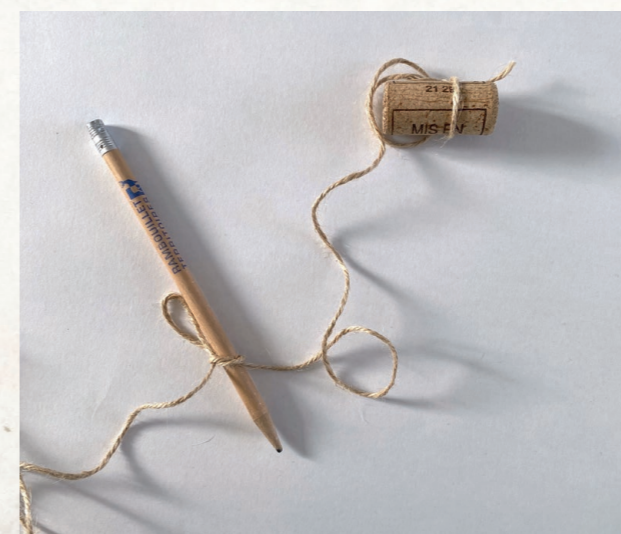
Tracez un cercle autour des silhouettes en veillant à ce que le bouchon soit maintenu en place et à ce que la ficelle reste bien tendue.

ÉTAPE 6

Vous pouvez faire un cadre autour des silhouettes à l'aide d'une règle. Le cadre doit toucher la tête, les bras en X en haut, les bras en T sur les côtés. En bas, le cadre touche les pieds en T.

ÉTAPE 7

Il est temps de décorer cette œuvre : la recouvrir de couleurs, repasser sur les traits des silhouettes avec des feutres, etc. On pourra même imprimer le visage des enfants pour créer une galerie des petit-es spectateur-rices du cinéma !



LE CANON À CONFETTIS



MATÉRIEL

- un rouleau en carton
- de la peinture
- un pinceau
- un ballon de baudruche
- une paire de ciseaux
- du masking tape
- des feuilles de toutes les couleurs
- une perforatrice

ÉTAPE 1

Commencez par peindre l'intégralité du rouleau en carton, de la couleur de votre choix. Vous pouvez varier les coloris ! Laissez sécher.

ÉTAPE 2

Faites un nœud au bout de votre ballon de baudruche et coupez le ballon en deux, en gardant la partie du ballon avec le nœud.

ÉTAPE 3

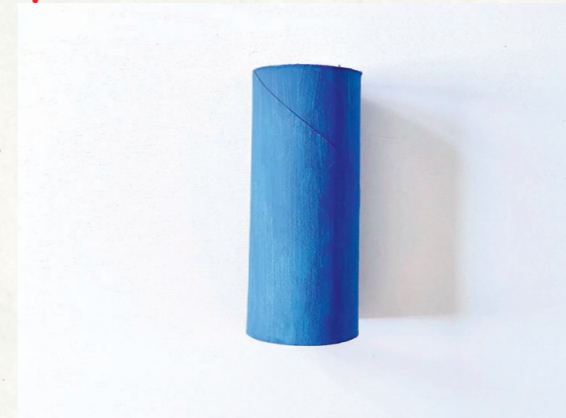
Fixez le ballon sur un côté du tube en carton. Maintenez-le avec du masking tape.

ÉTAPE 4

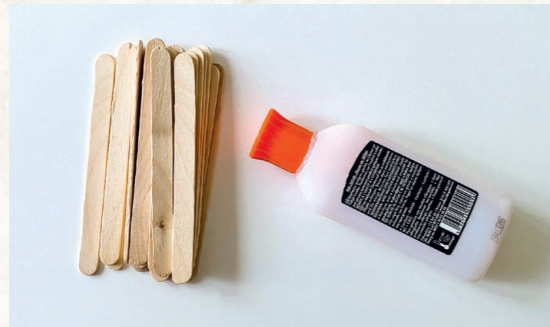
Préparez les confettis multicolores à l'aide de la perforatrice en trouant les feuilles de couleur.

ÉTAPE 5

Glissez les confettis dans le tube en carton. C'est prêt ! Il ne vous reste plus qu'à tirer sur le nœud du ballon et à lâcher d'un coup sec pour faire pleuvoir les confettis !



CONSTRUCTION D'UN PONT AUTOPORTANT



MATÉRIEL

- des bâtonnets en bois
- de la colle
- facultatif pour décorer :
des feutres, de la peinture,
des diamants autocollants...

ÉTAPE 1

Placez deux bâtons à la verticale.

ÉTAPE 2

Positionnez dessus deux bâtons à l'horizontale, en les espaçant suffisamment, et collez-les aux deux premiers bâtons.

ÉTAPE 3

Posez un cinquième bâton sur cette structure, au centre, et collez-le.

ÉTAPE 4

Soulevez un peu la structure et glissez un bâton par en dessous et à l'extérieur de la structure : ce bâton doit passer au-dessous du premier bâton et au-dessus du bâton central.

ÉTAPE 5

Faites de même de l'autre côté et collez-les à l'ensemble.

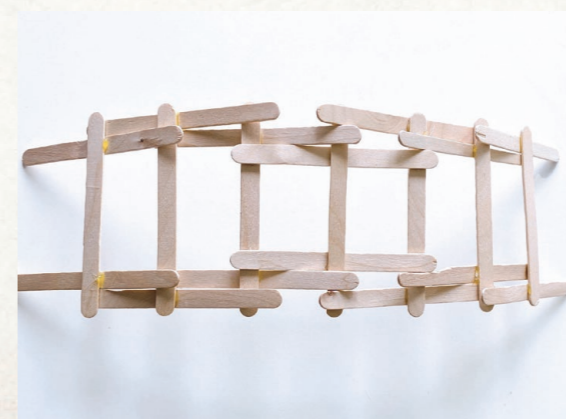
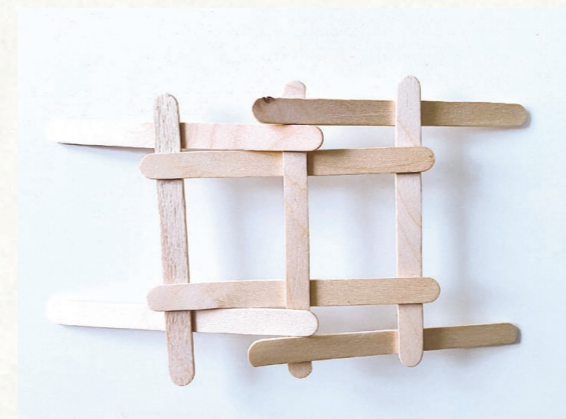
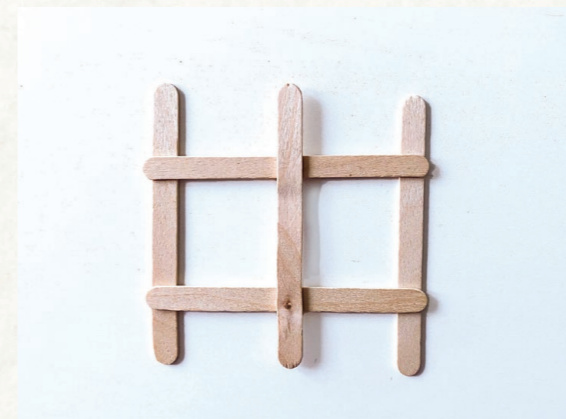
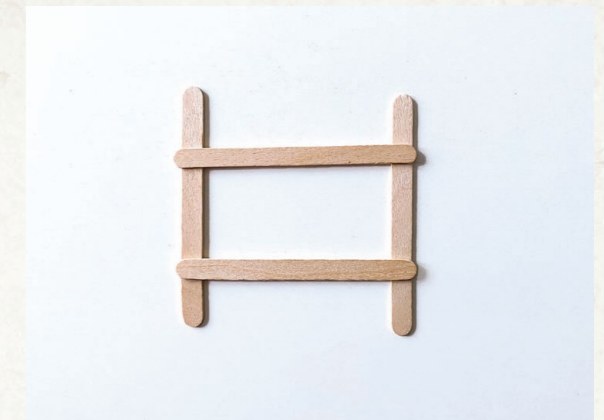
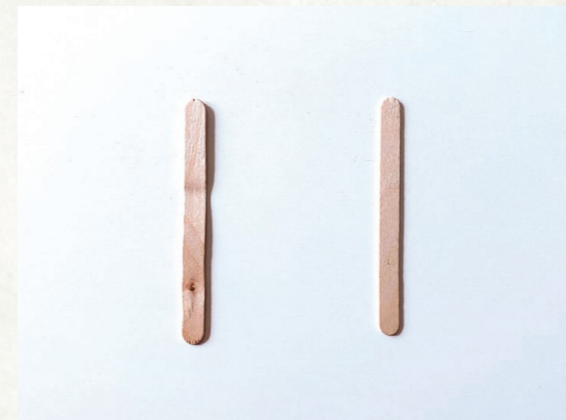
ÉTAPE 6

Collez un bâton supplémentaire sur le bas des deux derniers bâtons collés, de sorte à faire comme une échelle. Faites de même de l'autre côté et collez.

ÉTAPE 7

Recommencez alors l'étape 4, 5 et 6. Vous allez ainsi faire grandir votre structure ! Plus vous mettez de bâtons, plus le pont sera long et haut.

Votre pont est prêt. Vous pouvez terminer en le décorant à votre façon !



LES MESSAGES SECRETS DE LÉO



MATÉRIEL

- une feuille A4 blanche
- une paire de ciseaux
- un feutre noir
- du scotch
- une vitre à proximité
- un miroir
- du café (à préparer au préalable)
- une bougie (à allumer par un adulte)

ÉTAPE 1

Pliez la feuille en deux dans le sens de la longueur.

ÉTAPE 2

Découpez le long du pli.

ÉTAPE 3

Prenez une des deux bandes de papier, trempez-la dans le café, puis faites-la sécher (cela peut être fait en amont de l'activité).

ÉTAPE 4

Sur la seconde bande de papier, rédigez au centre votre phrase mystère.

ÉTAPE 5

Scotchez la bande blanche avec le texte sur une vitre, texte vers l'extérieur.

ÉTAPE 6

Posez la bande de papier colorée par le café par-dessus une fois qu'elle est sèche et décalquer le texte qui est à l'envers à l'aide d'un feutre noir. Le message est presque prêt !

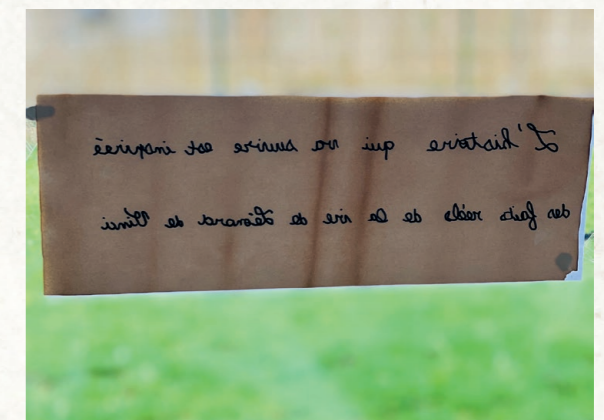
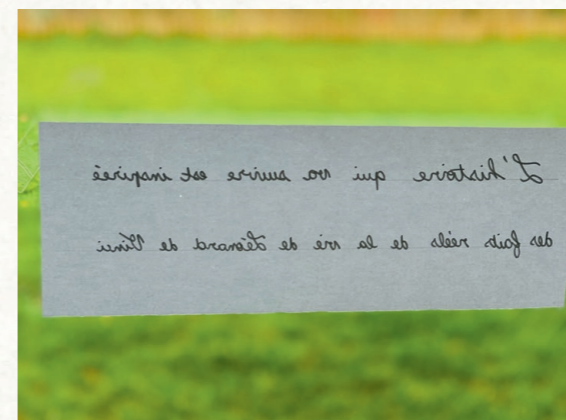
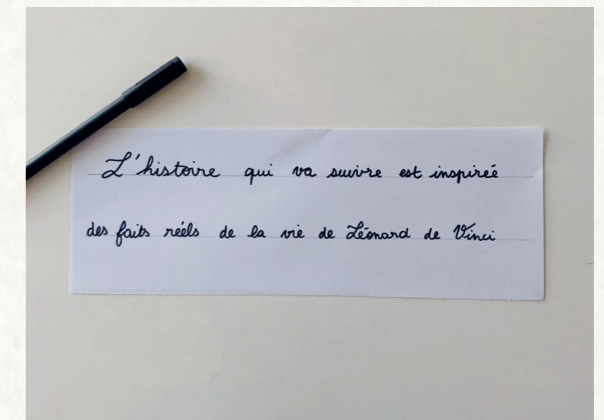
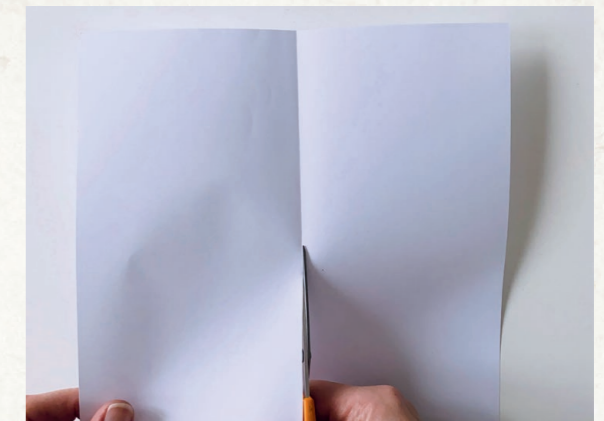
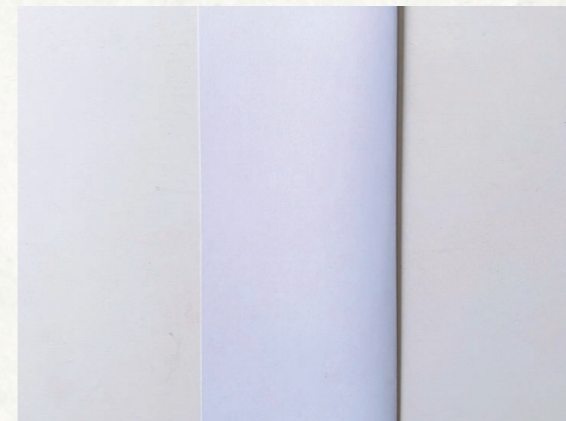
ÉTAPE 7

Vous pouvez noircir légèrement les bords du message pour lui donner un aspect vieilli. Pour cela, il vous faut une bougie allumée : approchez légèrement le papier de la flamme. Attention à ne pas faire brûler votre message. Cette étape doit se faire sous la surveillance d'un adulte.

ÉTAPE 8

Pour lire le message, placez-le devant un miroir.

Les enfants peuvent rouler leur feuille et donner leur message à leurs camarades afin qu'ils-elles les décodent.



KMBO

Coloring page «Mona Lisa»

